

# Baltikums Bank



## BALTIKUMS BANK AS

2016. gada I ceturkšņa  
finanšu pārskats

# Saturs

Pamatinformācija	3
Bankas akcionārs	4
Padome un valde	5
Darbības stratēģija un mērķi	6
Bankas struktūra	7
Konsolidācijas grupas sastāvs	8
Risku analīze	10
Baltikums Bank AS peļņas vai zaudējumu aprēķins	11
Baltikums Bank AS bilances pārskats	12
Pašu kapitāla un kapitāla pietiekamības rādītāju aprēķina kopsavilkuma pārskats	13
Likviditātes rādītāja aprēķins	15
Baltikums Bank AS darbības rādītāji	16
Baltikums Bank AS ieguldījumi vērtspapīros	17
Kontaktinformācija	18

# Pamatinformācija

Baltikums Bank AS (turpmāk tekstā - Baltikums Bank vai Banka) – kredītiestāde, ko uzrauga Latvijas Republikas Finanšu un kapitāla tirgus komisija (Kungu iela 1, Rīga, LV-1050, Latvija) un kas ir reģistrēta 2001. gada 22. jūnijā, reģistrācijas Nr.40003551060.

Bankas juridiskā adrese: Smilšu iela 6, Rīga, LV-1050, Latvija.

Baltikums Bank darbojas atbilstoši Latvijas Republikas normatīvajiem aktiem un Finanšu un kapitāla tirgus komisijas izsniegtajai licencei.

Bankas īpašnieki (patiesie labuma guvēji) ir privātpersonas – Latvijas Republikas rezidenti. Bankas izcelsmes valsts ir Latvija, un vienlaikus Banka ir Eiropas un starptautiska finanšu iestāde. Baltikums Bank pamatdarbība – tā ir turīgu privātpersonu kapitāla pārvaldība un bankas pakalpojumi, investīcijas un klientu finansēšana.

Baltikums Bank ir pārstāvēniecība un plašs partneru tīkls ārzemēs. Banka apkalpo klientus vairāk nekā 90 pasaules valstīs. Produktu pārdošana un klientu apkalpošana, izmantojot attālinātās piekļuves sistēmas, notiek operatīvi, lai arī kur klients atrastos.

Koncerna konsolidētie un Bankas atsevišķie 2015. gada 12 mēnešu finanšu pārskati ir sagatavoti saskaņā ar Starptautiskajiem grāmatvedības (finanšu pārskatu) standartiem, balstoties uz uzņēmējdarbības turpināšanas principu.

Pārskatu revīziju veica KPMG Baltics SIA, reģistrācijas Nr. 40003235171, juridiskā adrese: Vesetas iela 7, Rīga, LV-1013, Latvija.

Ceturkšņa pārskats ir sagatavots atbilstoši Finanšu un kapitāla tirgus komisijas noteikumiem Nr. 145 „Kredītiestāžu publisko ceturkšņa pārskatu sagatavošanas normatīvie noteikumi”, un tā mērķis ir sniegt informāciju par Bankas finanšu stāvokli un darbības rezultātiem.

Finanšu pārskatos atspoguļotās summas ir tūkstošos eiro (EUR `000), ja nav norādīts citādi.

# Bankas akcionārs

Baltikums Bank akcionārs ir AS „BBG”, kam pieder 100% bankas pamatkapitāla.

Baltikums Bank pamatkapitāls ir 39 493 514,20 EUR.

Bankas pamatkapitāls sastāv no 28 209 653 akcijām.

Vienas akcijas vērtība ir 1,4 EUR.

# Padome un Valde

## Padome

Aleksandrs Peškovs, Padomes priekšsēdētājs (no 11.08.2014.)

Sergejs Peškovs, Padomes priekšsēdētāja vietnieks (no 11.08.2014.)

Andrejs Kočetkovs, Padomes loceklis (no 11.08.2014.)

## Valde

Dmitrijs Latiševs, Valdes priekšsēdētājs, galvenais izpilddirektors (CEO) (no 09.10.2015.)

Mihails Kuzņecovs, Valdes loceklis, klientu apkalpošanas direktors (CCSO) (no 09.10.2015.)

Inga Preimane, Valdes locekle, risku direktore (CRO) (no 11.01.2016.)

Ēriks Zaics, Valdes loceklis, drošības direktors (CSO) (no 11.01.2016.)

Inga Mukāne, Valdes locekle, atbilstības direktore (CCO) (līdz 10.01.2016.)

# Darbības stratēģija un mērķi

Baltikums Bank ir starptautiska banka, kas sniedz privātpersonām un uzņēmumiem plašu finanšu pakalpojumu klāstu. Bankas privātbaņķierus un klientu apkalpošanas speciālistus atbalsta attīstīta operacionālā infrastruktūra, plašs īpašuma pārvaldīšanas pakalpojumu spektrs, starptautiskais partneru tīkls un dalība lielos darījumos un finanšu centros Eiropā un visā pasaulē. Banka darbojas efektīvi, ģenerējot ievērojamus operacionālos ienākumus un saglabājot Latvijas mērogā konkurētspējīgu izmaksu līmeni. Banka piedāvā kvalitatīvus un patērētāju augsti vērtētus banku, investīciju un finansēšanas pakalpojumus privātiem klientiem, kas ir gatavi deleģēt tai finanšu lēmumu pieņemšanu un attīstīt ilgtermiņa darījuma attiecības.

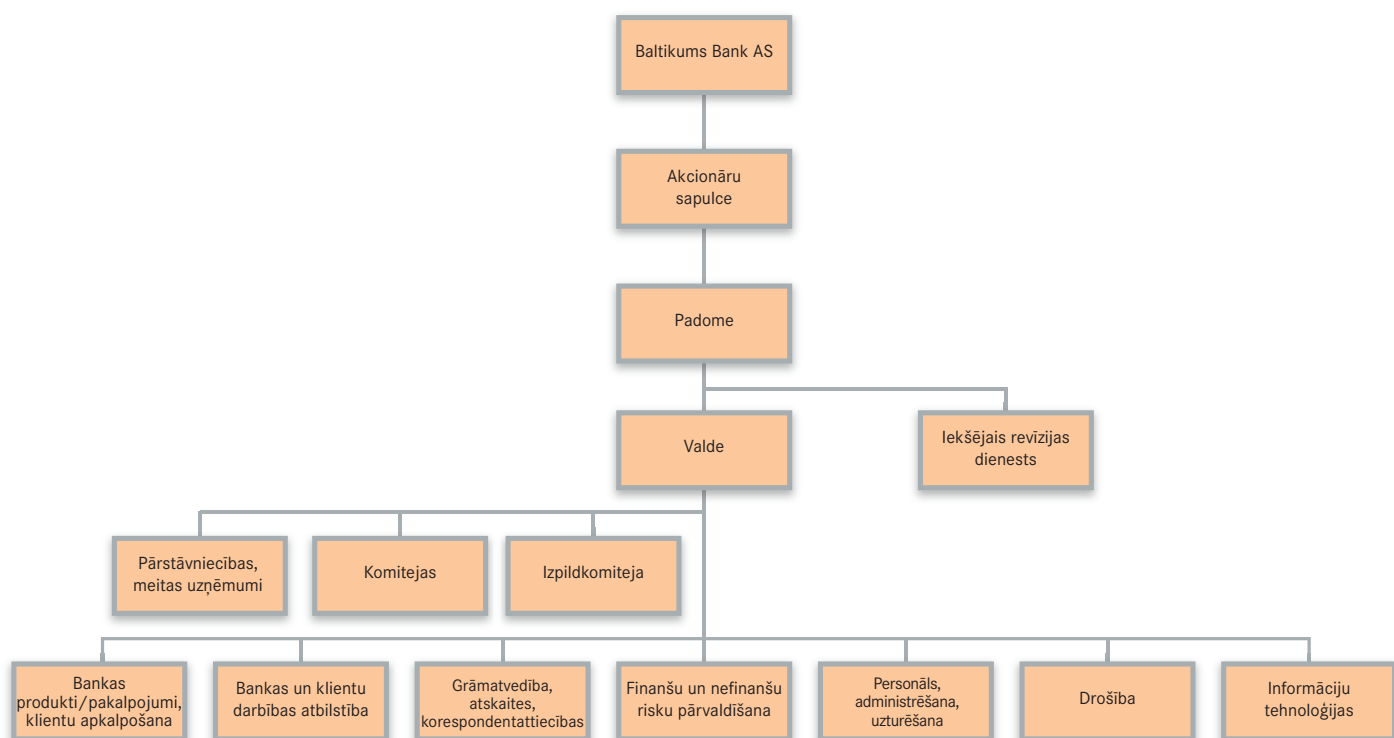
Banka piedāvā augstas kvalitātes bankas produktus un pakalpojumus mērķa klientūrai. Turklāt Banka vispirms attīsta tās darbības jomas, kas atbilst šī brīža biznesa modelim un svarīgākajām kompetencēm, kas, savukārt, ļauj izmantot esošās priekšrocības augstas konkurences tirgos, kā arī atbilst pieļaujamo risku līmenim.

Ilgtermiņa perspektīvā Baltikums Bank ir definējusi šādas pamatdarbības prioritātes: bankas pakalpojumi, investīcijas un klientu finansēšana.

Bankas mērķa klientu bāze atbilst tās attīstības pamatvirzieniem:

- turīgas privātpersonas un vidējie un lielie uzņēmēji, kam ir nepieciešams plašs kapitāla un aktīvu pārvaldības pakalpojumu spektrs;
- starptautiskās tirdzniecības un pakalpojumu nozares korporatīvie uzņēmumi un komersanti;
- finanšu iestādes un institucionālie investori, kam ir nepieciešama profesionāla norēķinu un finanšu tirgu darījumu apkalpošana.

# Bankas struktūra



# Konsolidācijas grupas sastāvs

Nr. P.k.	Komersabiedrības nosaukums un reģistrācijas Nr.	Reģistrācijas vietas kods un reģistrācijas adrese	Komersabiedrības darbības veids*	Daļa pamatkapitālā/ Balsstiesību daļa komersabiedrībā (%)	Pamatojums iekļaušanai grupā**
1.	"BBG" AS 40003234829	LV Mazā Pils iela 13, Rīga, LV -1050, Latvija	FPS		MT
2.	Baltikums Bank AS 40003551060	LV Smilšu iela 6, Rīga, LV-1050, Latvija	BNK	100%	MTM
3.	SIA "Baltikums International" 40003444941	LV Mazā Pils iela 13, Rīga, LV-1050, Latvija.	CFI	100%	MS
4.	SIA „CityCap Service” 40003816087	LV Kr.Valdemāra iela 149, Rīga, LV-1013, Latvija	PLS	100%	MS
5.	SIA „ZapDvina Development” 40003716809	LV Kr.Valdemāra iela149, Rīga, LV-1013, Latvija	PLS	100%	MS
6.	Kamaly Development EOOD 147093418	BG Etiera k-s 1/2B - 18, Sveti Vlas, Burgas obl., Nesebier 8256, Bulgaria	PLS	100%	MMS
7.	Mateli Estate SIA 50103482941	LV Kr. Valdemāra iela 149-405, Rīga, LV-1013, Latvija	PLS	100%	MTM
8.	Darziems Entity SIA 40103492740	LV Kr. Valdemāra iela 149-405, Rīga, LV-1013, Latvija	PLS	100%	MTM
9.	Mazirbe Estate SIA 40103492721	LV Kr. Valdemāra iela 149-405, Rīga, LV-1013, Latvija	PLS	100%	MTM
10.	Lielie Zaķi SIA 40103493765	LV Kr. Valdemāra iela 149-405, Rīga, LV-1013, Latvija	PLS	100%	MTM
11.	Pulkarne Entity SIA 40103481018	LV Kr. Valdemāra iela 149-405, Rīga, LV-1013, Latvija	PLS	100%	MTM
12.	Pils Pakalpojumi SIA 40103170308	LV Smilšu iela 6, Rīga, LV-1050, Latvija	PLS	100%	MS
13.	Foxtran Management Ltd. № 113,276	BZ Suite 102, Ground Floor, Blake Building, Corner Eyre & Huston Streets, Belize City, Belize	PLS	100%	MMS
14.	Enarlia International Inc. № 113,273	BZ Suite 102, Ground Floor, Blake Building, Corner Eyre & Huston Streets, Belize City, Belize	PLS	100%	MMS



# Konsolidācijas grupas sastāvs

(Turpinājums)

Nr. P.k.	Komersabiedrības nosaukums un reģistrācijas Nr.	Reģistrācijas vietas kods un reģistrācijas adrese	Komersabiedrības darbības veids*	Daļa pamatkapitālā/ Balsstiesību daļa komersabiedrībā (%)	Pamatojums iekļaušanai grupā**
15.	Kamaly Development UAB №300558022	LT Klaipēdos m. sav. Klaipēdos m., Karklu g. 12, Lithuania	PLS	100%	MS
16.	Jēkaba 2 SIA 40103293621	LV Jēkaba iela 2, Rīga, LV-1050, Latvija	PLS	100%	MS
17.	Baltikums E-Centre Limited (Reģ. Nr. 9690775, England and Wales (Anglija un Velsa))	GB 55 Park Lane - Suite 14, London W1 1NR, Great Britain	PLS	100%	MMS
18.	Baltikums E-Centre Limited (Sertifik. Nr. 2270200, Honkonga)	HK Suite 2405, Progress Commercial Building 9 Irving Street, Causeway Bay Hong Kong	PLS	100%	MMS

\* BNK – kredītiestāde, ENI – elektroniskās naudas institūcija, IBS – ieguldījumu brokeru sabiedrība, IPS – ieguldījumu pārvaldes sabiedrība, PFO – pensiju fonds, LIZ – līzings kompānija, CFI – cita finanšu iestāde, PLS – palīgpakalpojumu uzņēmums, FPS – finanšu pārvaldītājsabiedrība, JFPS – jaukta finanšu pārvaldītājsabiedrība.

\*\* MS – meitas sabiedrība; MMS – meitas sabiedrības meitas sabiedrība; MT – mātes sabiedrība, MTM – mātes sabiedrības meitas sabiedrība, CT – cita sabiedrība.

# Risku analīze

Baltikums Bank lielu nozīmi savā darbībā pievērš risku identificēšanai un vadībai. Par savai darbībai būtiskiem Banka uzskata šādus riskus:

- kredītrisku;
- tirgus riskus (vērtspapīru cenas risku, procentu likmju risku netirdzniecības portfeli, valūtas risku);
- likviditātes risku;
- operacionālo risku;
- darbības atbilstības risku, tajā skaitā noziedzīgi iegūtu līdzekļu legalizācijas un terorisma finansēšanas risku;
- reputācijas, stratēģijas un biznesa riskus.

Bankas nostādnes attiecībā uz risku pārvaldīšanu ir atrunātas risku pārvaldīšanas politikās, ko ir apstiprinājusi un uzrauga Bankas Padome. Risku pārvaldīšanas politikas nosaka ar Bankas darbību saistīto risku identificēšanas kvalitatīvos un kvantitatīvos kritērijus, risku pārvaldīšanas un kontroles elementus, tajā skaitā lēmumu par riska darījumiem pieņemšanas kārtību, limitus un citus pasākumus risku ierobežošanai un minimizēšanai, kā arī atbildīgo struktūrvienību pienākumus pār risku darījumu kontroli. Politiku īstenošanu kontrolē Bankas iekšējās kontroles struktūrvienības:

- Iekšējais revīzijas dienests;
- Finanšu analīzes un finanšu risku vadības pārvalde;
- Operacionālā riska vadības pārvalde;
- Klientu darbības atbilstības pārvalde;
- Darbības atbilstības kontroles pārvalde.

Risku pārvaldīšanu nodrošina attiecīgās komitejas:

- Kredītu komiteja;
- Investīciju komiteja;
- Klientu darbības atbilstības kontroles komiteja;
- Nefinanšu risku pārvaldīšanas komiteja.

Pārskata periodā Baltikums Bank nav bijušas būtiskas izmaiņas risku vadībā. Ar informāciju par riska vadību var iepazīties Bankas gada pārskatos un Kapitāla pietiekamības novērtēšanas procesa pārskatā Bankas interneta vietnē: <http://www.baltikums.eu/lv/about-us/financial-information/financial-statements/> un <http://www.baltikums.eu/lv/about-us/financial-information/information-disclosure/>.

# Peļņas vai zaudējumu aprēķins

2016. gada 31. martā

Pozīcijas nosaukums	31.03.2016, EUR'000	31.03.2015., EUR'000
Procentu ienākumi	2 457	2 281
Procentu izdevumi	(641)	(643)
Dividenžu ienākumi	1	1
Komisijas naudas ienākumi	6 234	3 378
Komisijas naudas izdevumi	(2 117)	(421)
Neto realizētā peļņa/zaudējumi no amortizētajā iegādes vērtībā vērtētajiem finanšu aktīviem un finanšu saistībām	0	0
Neto realizētā peļņa/zaudējumi no pārdošanai pieejamajiem finanšu aktīviem	0	0
Neto peļņa/zaudējumi no tirdzniecības nolūkā turētajiem finanšu aktīviem un finanšu saistībām	254	1 051
Neto peļņa/zaudējumi no klasificētiem kā patiesajā vērtībā vērtētajiem finanšu aktīviem un finanšu saistībām ar atspoguļojumu peļņas vai zaudējumu aprēķinā	0	0
Patiesās vērtības izmaiņas riska ierobežošanas uzskaitē	0	0
Ārvalstu valūtu tirdzniecības un pārvērtēšanas peļņa/zaudējumi	1 781	1 484
Īpašuma, iekārtu un aprīkojuma, ieguldījumu īpašuma un nemateriālo aktīvu atzīšanas pārtraukšanas peļņa/zaudējumi	0	0
Pārējie ienākumi	73	76
Pārējie izdevumi	(606)	(246)
Administratīvie izdevumi	(3 483)	(3 969)
Nolietojums	(69)	(66)
Uzkrājumu veidošanas rezultāts	(1 423)	(389)
Norakstīto aktīvu atgūšana	0	0
<b>Peļņa pirms uzņēmumu ienākuma nodokļa aprēķināšanas</b>	<b>2 461</b>	<b>2 537</b>
Uzņēmumu ienākuma nodoklis	(227)	(70)
<b>Pārskata perioda peļņa</b>	<b>2 234</b>	<b>2 467</b>

# Bilances pārskats

2016. gada 31. martā

Pozīcijas nosaukums	31.03.2016., EUR'000	31.12.2015., EUR'000 (auditēti dati)
Kase un prasības uz pieprasījumu pret centrālajām bankām	131 382	146 784
Prasības uz pieprasījumu pret kredītiestādēm	97 084	164 970
Tirdzniecības nolūkā turēti finanšu aktīvi	7 211	13 811
Klasificēti kā patiesajā vērtībā novērtētie finanšu aktīvi ar atspoguļojumu peļņas vai zaudējumu aprēķinā	0	0
Pārdošanai pieejami finanšu aktīvi	94 280	57 443
Kredīti un debitoru parādi, t.sk.starpbanku kredīti	230 628	253 059
Līdz termiņa beigām turēti ieguldījumi	84 531	83 861
Pret procentu risku ierobežotās portfeļa daļas patiesās vērtības izmaiņas	0	0
Uzkrātie ienākumi un nākamo periodu izdevumi	261	165
Pamatlīdzekļi	2 999	2 592
Ieguldījumu īpašums	2 527	2 527
Nemateriālie aktīvi	921	884
Ieguldījumi radniecīgo un asociēto uzņēmumu pamatkapitālā	15 845	15 315
Nodokļu aktīvi	204	998
Pārējie aktīvi	16 121	10 284
<b>Kopā aktīvi</b>	<b>683 994</b>	<b>752 693</b>
Saistības pret centrālajām bankām	0	0
Saistības uz pieprasījumu pret kredītiestādēm	4 818	2 725
Tirdzniecības nolūkā turētas finanšu saistības	24	60
Klasificētas kā patiesajā vērtībā novērtētās finanšu saistības ar atspoguļojumu peļņas vai zaudējumu aprēķinā	0	0
Amortizētajā iegādes vērtībā vērtētās finanšu saistības	617 836	689 751
Finanšu aktīvu nodošanas rezultātā radušās finanšu saistības	0	0
Pret procentu risku ierobežotās portfeļa daļas patiesās vērtības izmaiņas saistības	0	0
Uzkrātie izdevumi un nākamo periodu ienākumi	468	376
Uzkrājumi	477	495
Nodokļu saistības	0	0
Pārējās saistības	3 072	4 361
<b>Kopā saistības</b>	<b>626 695</b>	<b>697 768</b>
<b>Kapitāls un rezerves</b>	<b>57 299</b>	<b>54 925</b>
<b>Kopā kapitāls un rezerves un saistības</b>	<b>683 994</b>	<b>752 693</b>
<b>Ārpusbilances posteņi</b>		
Iespējamās saistības	67	244
Ārpusbilances saistības pret klientiem	32 113	34 108

# Pašu kapitāla un kapitāla pietiekamības rādītāju aprēķina kopsavilkuma pārskats

2016. gada 31. martā

N.p.k.	Pozīcijas nosaukums	COREP pozīcija	Pārskata periodā EUR'000
1	<b>Pašu kapitāls (1.1.+1.2.)</b>	C 01.00 1	74 000
1.1.	Pirmā līmeņa kapitāls (1.1.1.+1.1.2.)	C 01.00 1.1.	53 377
1.1.1.	Pirmā līmeņa pamata kapitāls	C 01.001.1.1.	53 377
1.1.2.	Pirmā līmeņa papildu kapitāls	C 01.00 1.1.2.	0
1.2.	Otrā līmeņa kapitāls	C 01.00 1.2.	20 623
2.	<b>Kopējā riska darījumu vērtība (2.1.+2.2.+2.3.+2.4.+2.5.+2.6.+2.7.)</b>	C 02.00 1.	327 095
2.1.	Riska darījumu riska svērtā vērtība kredīriskam, darījumu partnera kredīriskam, atgūstamās vērtības samazinājuma riskam un neapmaksātās piegādes riskam	C 02.00 1.1.	260 122
2.2.	Kopējā riska darījumu vērtība norēķiniem/piegādei	C 02.00 1.2.	0
2.3.	Kopējā riska darījumu vērtība pozīcijas riskam, ārvalstu valūtas riskam un preču riskam	C 02.00 1.3.	10 998
2.4.	Kopējā riska darījumu vērtība operacionālajam riskam	C 02.00 1.4.	55 975
2.5.	Kopējā riska darījumu vērtība kredīta vērtības korekcijai	C 02.00 1.6.	0
2.6.	Kopējā riska darījumu vērtība, kas saistīta ar lielajiem riska darījumiem tirdzniecības portfeli	C 02.00 1.7.	0
2.7.	Citas riska darījumu vērtības	C 02.00 1.8.	0
3.	<b>Kapitāla rādītāji un kapitāla līmeņi</b>		
3.1.	Pirmā līmeņa pamata kapitāla rādītājs (1.1.1./2.*100)	C 03.00 1.	16.32
3.2.	Pirmā līmeņa pamata kapitāla pārpalikums (+)/ deficīts (-) (1.1.1.-2.*4.5%)	C 03.00 2.	38 658
3.3.	Pirmā līmeņa kapitāla rādītājs (1.1./2.*100)	C 03.00 3.	16.32
3.4.	Pirmā līmeņa kapitāla pārpalikums (+)/deficīts (-) (1.1.-2.*6%)	C 03.00 4.	33 751
3.5.	Kopējais kapitāla rādītājs (1./2.*100)	C 03.00 5.	22.62
3.6.	Kopējais kapitāla pārpalikums (+)/ deficīts (-) (1.-2.*8%)	C 03.00 6.	47 832

# Pašu kapitāla un kapitāla pietiekamības rādītāju aprēķina kopsavilkuma pārskats

(Turpinājums)

N.p.k.	Pozīcijas nosaukums	COREP pozīcija	Pārskata periodā EUR'000
4.	<b>Kopējo kapitāla rezervju prasība (4.1.+4.2.+4.3.+4.4.+4.5.)</b>	C 04.00 27.	2.543
4.1.	Kapitāla saglabāšanas rezerve (%)		2.5
4.2.	Iestādei specifiskā pretcikliskā kapitāla rezerve (%)		0.043
4.3.	Sistēmiskā riska kapitāla rezerve (%)		-
4.4.	Sistēmiski nozīmīgas iestādes kapitāla rezerve (%)		-
4.5.	Citas sistēmiski nozīmīgas iestādes kapitāla rezerve (%)		-
5.	<b>Kapitāla rādītāji, ņemot vērā korekcijas</b>		
5.1.	Uzkrājumu vai aktīvu vērtības korekcijas apmērs, piemērojot speciālo politiku pašu kapitāla aprēķina vajadzībām	C 04.00 28.	0
5.2.	Pirmā līmeņa pamata kapitāla rādītājs, ņemot vērā 5.1. rindā minētās korekcijas apmēru	C 03.00 7.	16.32
5.3.	Pirmā līmeņa kapitāla rādītājs, ņemot vērā 5.1. rindā minētās korekcijas apmēru	C 03.00 9.	16.32
5.4.	Kopējais kapitāla rādītājs, ņemot vērā 5.1. rindā minētās korekcijas apmēru	C 03.00 11."	22.62

# Likviditātes rādītāja aprēķins

2016. gada 31. martā

N.p.k.	Pozīcijas nosaukums	Pārskata periodā EUR'000
1.	<b>Likvidie aktīvi (1.1.+1.2.+1.3.+1.4.)</b>	451 737
1.1.	Kase	1 187
1.2.	Prasības pret Latvijas Banku	130 196
1.3.	Prasības pret maksāspējīgām kredītiestādēm	219 834
1.4.	Likvidie vērtspapīri	100 520
2.	<b>Tekošās saistības (ar atlikušo termiņu līdz 30 dienām) (2.1.+2.2.+2.3.+2.4.+2.5.+2.6.)</b>	616 097
2.1.	Saistības pret kredītiestādēm	4 893
2.2.	Noguldījumi	572 581
2.3.	Emitētie parāda vērtspapīri	0
2.4.	Nauda ceļā	2 909
2.5.	Pārējās tekošās saistības	4 106
2.6.	Ārpusbilances saistības	31 608
3.	<b>Likviditātes rādītājs (1.:2.) (%)</b>	<b>73.32%</b>
4.	<b>Minimālais likviditātes rādītājs</b>	<b>30%</b>

# Darbības rādītāji

2016. gada 31. martā

Pozīcijas nosaukums	31.03. 2016.	31.03. 2015.
Kapitāla atdeve (ROE) (%)	15,74	17,00
Aktīvu atdeve (ROA) (%)	1,2	1,50

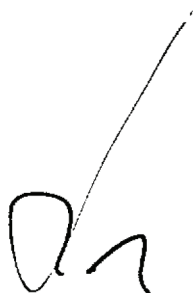


# Ieguldījumi vērtspapīros

## Ieguldījumi vērtspapīros valstu griezumā (virs 10% no pašu kapitāla)

Emitenta valsts	Vērtība	Kupons	Uzkrājumi	Kopā	Līdz termiņa beigām turēto finanšu instrumentu tirgus vērtība	Pārdošanai pieejamo finanšu aktīvu uzskaitē atzītais vērtības samazinājuma apmērs EUR'000
Starptautiskās organizācijas	45 771	134	0	45 905	1 775	(16)
ASV centrālā valdība	31 604	0	0	31 604	0	12
Zviedrija	29 368	166	0	29 534	29 409	0
<i>t.sk. centrālā valdība</i>	<i>8 678</i>	<i>32</i>	<i>0</i>	<i>8 710</i>	<i>8 665</i>	<i>0</i>
Vācija	19 793	159	0	19 952	6 627	(4)
Krievija	16 120	341	0	16 461	14 788	0
Brazīlija	7 639	119	0	7 758	5 970	0
Citas valstis	34 286	414	(127)	34 573	25 497	82
<i>t.sk. centrālās valdības</i>	<i>5 249</i>	<i>1</i>	<i>0</i>	<i>5 250</i>	<i>0</i>	<i>70</i>
<b>KOPĀ</b>	<b>184 581</b>	<b>1 333</b>	<b>-127</b>	<b>185 787</b>	<b>84 066</b>	<b>74</b>

Dmitrijs Latiševs  
Valdes priekšsēdētājs  
CEO



# Kontaktinformācija

Adrese: Smilšu iela 6, Rīga, LV-1050, Latvija

Tālrunis: +371 67 031 311

Fakss: +371 67 031 300

E-pasts: [info@baltikums.eu](mailto:info@baltikums.eu)

Internets: [www.baltikums.eu](http://www.baltikums.eu)

SWIFT kods: CBBRLV22