

Baltikums Bank



BALTIKUMS BANK AS

2015. gada II ceturkšņa  
finanšu pārskats

# Saturs

Pamatinformācija	3
Bankas akcionārs	4
Padome un valde	5
Darbības stratēģija un mērķi	6
Bankas struktūra	7
Konsolidācijas grupas sastāvs	8
Risku analīze	10
Baltikums Bank AS peļņas vai zaudējumu aprēķins	11
Baltikums Bank AS bilances pārskats	12
Pašu kapitāla un kapitāla pietiekamības rādītāju aprēķina kopsavilkuma pārskats	13
Likviditātes rādītāja aprēķins	15
Baltikums Bank AS darbības rādītāji	16
Baltikums Bank AS ieguldījumi vērtspapīros	17
Kontaktinformācija	18

# Pamatinformācija

Baltikums Bank AS (turpmāk tekstā - Baltikums Bank vai Banka) – kredītiestāde, ko uzrauga Latvijas Republikas Finanšu un kapitāla tirgus komisija (Kungu iela 1, Rīga, LV-1050, Latvija) un kas ir reģistrēta 2001. gada 22. jūnijā, reģistrācijas Nr.40003551060.

Bankas juridiskā adrese: Smilšu iela 6, Rīga, LV-1050, Latvija.

Baltikums Bank darbojas atbilstoši Latvijas Republikas normatīvajiem aktiem un Finanšu un kapitāla tirgus komisijas izsniegtajai licencei.

Bankas īpašnieki (patiesie labuma guvēji) ir privātpersonas – Latvijas Republikas rezidenti. Bankas izcelsmes valsts ir Latvija, un vienlaikus Banka ir Eiropas un starptautiska finanšu iestāde. Baltikums Bank pamatdarbība – tā ir turīgu privātpersonu kapitāla pārvaldība un bankas pakalpojumi, investīcijas un klientu finansēšana.

Baltikums Bank Centrālais birojs atrodas Rīgā (Latvija) un pārstāvniecības Kijevā (Ukraina), Tallinā (Igaunija) un Viļņā (Lietuva). Baltikums Bank akcionāram ir saistītie uzņēmumi Limasolā (Kipra), Luksemburgā, Maskavā un Sanktpēterburgā (Krievija).

Koncerna konsolidētie un Bankas atsevišķie 2014. gada 12 mēnešu finanšu pārskati ir sagatavoti saskaņā ar Starptautiskajiem grāmatvedības (finanšu pārskatu) standartiem, balstoties uz uzņēmējdarbības turpināšanas principu.

Pārskatu revīziju veica KPMG Baltics SIA, reģistrācijas Nr. 40003235171, juridiskā adrese: Vesetas iela 7, Rīga, LV-1013, Latvija.

Ceturkšņa pārskats ir sagatavots atbilstoši Finanšu un kapitāla tirgus komisijas noteikumiem Nr. 145 „Kredītiestāžu publisko ceturkšņa pārskatu sagatavošanas normatīvie noteikumi”, un tā mērķis ir sniegt informāciju par Bankas finanšu stāvokli un darbības rezultātiem.

Finanšu pārskatos atspoguļotās summas ir tūkstošos eiro (EUR `000), ja nav norādīts citādi.

# Bankas akcionārs

Baltikums Bank akcionārs ir AS „BBG”, kam pieder 100% bankas pamatkapitāla.

Baltikums Bank pamatkapitāls ir 39 493 514,20 EUR.

Bankas pamatkapitāls sastāv no 28 209 653 akcijām.

Vienas akcijas vērtība ir 1,4 EUR.

# Padome un valde

## Padome

Aleksandrs Peškovs - Padomes priekšsēdētājs

Sergejs Peškovs - Padomes priekšsēdētāja vietnieks

Andrejs Kočetkovs - Padomes loceklis

## Valde

Dmitrijs Latiševs - Valdes priekšsēdētājs, galvenais izpilddirektors (CEO)

Inga Mukāne – Valdes locekle, atbilstības direktore (CCO)

Leonarda Višņevska - Valdes locekle, izpilddirektore (EO)

Pārskata periodā Baltikums Bank Padomes un Valdes sastāvā izmaiņas nav notikušas.

# Darbības stratēģija un mērķi

Baltikums Bank AS ir starptautiska privātbanka un bankas koncerns, kuras darbības pamatā ir biznesa modelis ar klientu attiecību direktoriem (CRD) centrā. CRD un viņu komandu darbu atbalsta attīstīta operacionālā infrastruktūra, plašs īpašuma pārvaldības pakalpojumu loks, starptautisks partneru tīkls un klātbūtne lielākajos Eiropas un pasaules darījumu un finanšu centros. Bankas darbība ir maksimāli efektīva, ģenerējot nozīmīgus ieņēmumus, turklāt saglabājot viszemākās izmaksas Latvijā. Baltikums Bank piedāvā kvalitatīvus bankas, investīciju un konsultāciju pakalpojumus ar augstu pievienoto vērtību turīgām privātpersonām un juridiskām personām, kas ir gatavas deleģēt mums pieņemt finanšu lēmumus un attīstīt ilgtermiņa lietišķās attiecības.

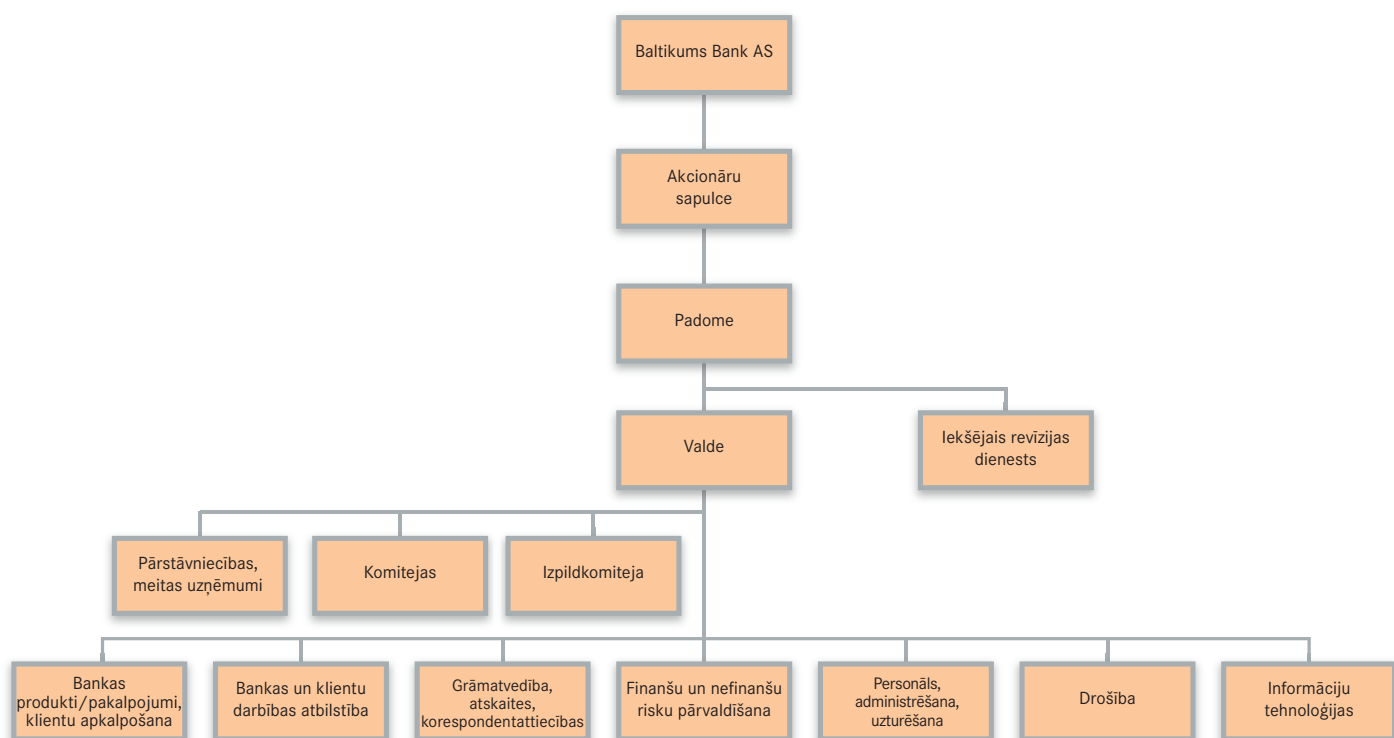
Banka piedāvā augstas kvalitātes bankas produktus un pakalpojumus mērķa klientūrai. Turklāt Banka vispirms attīsta tās darbības jomas, kas atbilst šī brīža biznesa modelim un svarīgākajām kompetencēm, kas, savukārt, ļauj izmantot esošās priekšrocības augstas konkurences tirgos, kā arī atbilst pieļaujamo risku līmenim.

Ilgtermiņa perspektīvā Baltikums Bank ir definējusi šādas pamatdarbības prioritātes: bankas pakalpojumi, investīcijas un klientu finansēšana.

Bankas mērķa klientu bāze atbilst tās attīstības pamatvirzieniem:

- turīgas privātpersonas un vidējie un lieli uzņēmēji, kam ir nepieciešams plašs kapitāla un aktīvu pārvaldības pakalpojumu spektrs;
- starptautiskās tirdzniecības un pakalpojumu nozares korporatīvie uzņēmumi un komersanti;
- finanšu iestādes un institucionālie investori, kam ir nepieciešama profesionāla norēķinu un finanšu tirgu darījumu apkalpošana.

# Bankas struktūra



# Konsolidācijas grupas sastāvs

Nr. P.k.	Komersabiedrības nosaukums un reģistrācijas Nr.	Reģistrācijas vietas kods un reģistrācijas adrese	Komersabiedrības darbības veids*	Daļa pamatkapitālā/ Balsstiesību daļa komersabiedrībā (%)	Pamatojums iekļaušanai grupā**
1.	"BBG" AS 40003234829	LV Mazā Pils iela 13, Rīga, LV-1050, Latvija	FPS		MT
2.	Baltikums Bank AS 40003551060	LV Smilšu iela 6, Rīga, LV-1050, Latvija	BNK	100%	MTM
3.	SIA "Baltikums International" 40003444941	LV Mazā Pils iela 13, Rīga, LV-1050, Latvija.	CFI	100%	MS
4.	SIA „CityCap Service” 40003816087	LV Kr.Valdemāra iela 149, Rīga, LV-1013, Latvija	PLS	100%	MS
5.	SIA „ZapDvina Development” 40003716809	LV Kr.Valdemāra iela149, Rīga, LV-1013, Latvija	PLS	100%	MS
6.	Kamaly Development EOOD 147093418	BG Etiera k-s 1/2B - 18, Sveti Vlas, Burgas obl., Nesebier 8256, Bulgaria	PLS	100%	MMS
7.	Mateli Estate SIA 50103482941	LV Kr. Valdemāra iela 149-405, Rīga, LV-1013, Latvija	PLS	100%	MTM
8.	Darziems Entity SIA 40103492740	LV Kr. Valdemāra iela 149-405, Rīga, LV-1013, Latvija	PLS	100%	MTM
9.	Mazirbe Estate SIA 40103492721	LV Kr. Valdemāra iela 149-405, Rīga, LV-1013, Latvija	PLS	100%	MTM
10.	Lielie Zaķi SIA 40103493765	LV Kr. Valdemāra iela 149-405, Rīga, LV-1013, Latvija	PLS	100%	MTM
11.	Pulkarne Entity SIA 40103481018	LV Kr. Valdemāra iela 149-405, Rīga, LV-1013, Latvija	PLS	100%	MTM
12.	Pils Pakalpojumi SIA 40103170308	LV Smilšu iela 6, Rīga, LV-1050, Latvija	PLS	100%	MS
13.	Baltikums Luxembourg S.A. № B 171575	LU 42, rue de la Vallee, L-2661, Luxembourg	PLS	100%	MS
14.	Foxtran Management Ltd. № 113,276	BZ Suite 102, Ground Floor, Blake Building, Corner Eyre & Huston Streets, Belize City, Belize	PLS	100%	MMS
15.	Enarlia International Inc. № 113,273	BZ Suite 102, Ground Floor, Blake Building, Corner Eyre & Huston Streets, Belize City, Belize	PLS	100%	MMS



# Konsolidācijas grupas sastāvs

(Turpinājums)

Nr. P.k.	Komersabiedrības nosaukums un reģistrācijas Nr.	Reģistrācijas vietas kods un reģistrācijas adrese	Komersabiedrības darbības veids*	Daļa pamatkapitālā/ Balsstiesību daļa komersabiedrībā (%)	Pamatojums iekļaušanai grupā**
16.	Kamaly Development UAB №300558022	LT Klaipēdos m. sav. Klaipēdos m., Karklu g. 12, Lithuania	PLS	100%	MS
17.	Baltikums AAS 40003387032	LV Ūdens iela 12 -115, Rīga LV-1007, Latvija	CFI	99,72%	MTM
18.	BB Broker Systems SIA 40103670482	LV Aleksandra Čaka iela 92 -2B, Rīga LV-1011, Latvija	CFI	100%	MS
19.	Jēkaba 2 SIA 40103293621	LV Jēkaba iela 2, Rīga, LV-1050, Latvija	PLS	100%	MS

\* BNK – kredītiestāde, ENI – elektroniskās naudas institūcija, IBS – ieguldījumu brokeru sabiedrība, IPS – ieguldījumu pārvaldes sabiedrība, PFO – pensiju fonds, LIZ – līzings kompānija, CFI – cita finanšu iestāde, PLS – palīgpakalpojumu uzņēmums, FPS – finanšu pārvaldītājsabiedrība, JFPS – jaukta finanšu pārvaldītājsabiedrība.

\*\* MS – meitas sabiedrība; MMS – meitas sabiedrības meitas sabiedrība; MT – mātes sabiedrība, MTM – mātes sabiedrības meitas sabiedrība, CT – cita sabiedrība.

# Risku analīze

Baltikums Bank lielu nozīmi savā darbībā pievērš risku identificēšanai un vadībai. Par savai darbībai būtiskiem Banka uzskata šādus riskus:

- kredītrisku;
- tirgus riskus (vērtspapīru cenas risku, procentu likmju risku netirdzniecības portfeli, valūtas risku);
- likviditātes risku;
- operacionālo risku;
- darbības atbilstības risku, tajā skaitā noziedzīgi iegūtu līdzekļu legalizācijas un terorisma finansēšanas risku;
- reputācijas, stratēģijas un biznesa riskus.

Bankas Padome. Risku pārvaldīšanas politikas nosaka ar Bankas darbību saistīto risku identificēšanas kvalitatīvos un kvantitatīvos kritērijus, risku pārvaldīšanas un kontroles elementus, tajā skaitā lēmumu par riska darījumiem pieņemšanas kārtību, limitus un citus pasākumus risku ierobežošanai un minimizēšanai, kā arī atbildīgo struktūrvienību pienākumus pār risku darījumu kontroli. Politiku īstenošanu kontrolē Bankas iekšējās kontroles struktūrvienības:

- Finanšu analīzes un risku vadības pārvalde;
- Operacionālā riska vadības pārvalde;
- Iekšējais revīzijas dienests;
- Klientu darbības atbilstības pārvalde;
- Klientu pārraudzības pārvalde;
- Juridiskā pārvalde.

Risku pārvaldīšanu nodrošina attiecīgās komitejas:

- Kredītu komiteja;
- Investīciju komiteja;
- Klientu darbības atbilstības kontroles komiteja;
- Nefinanšu risku pārvaldīšanas komiteja.

Pārskata periodā Baltikums Bank nav bijušas būtiskas izmaiņas risku vadībā. Ar informāciju par riska vadību var iepazīties Bankas gada pārskatos un Kapitāla pietiekamības novērtēšanas procesa pārskatā Bankas interneta vietnē: <http://www.baltikums.eu/lv/about-us/financial-information/financial-statements/> un <http://www.baltikums.eu/lv/about-us/financial-information/information-disclosure/>.

# Peļņas vai zaudējumu aprēķins

2015. gada 30. jūnijā

Pozīcijas nosaukums	30.06.2015., EUR'000	30.06.2014., EUR'000
Procentu ienākumi	4 644	3 555
Procentu izdevumi	(1 378)	(598)
Dividenžu ienākumi	1	10
Komisijas naudas ienākumi	7 722	8 727
Komisijas naudas izdevumi	(1 184)	(696)
Neto realizētā peļņa/zaudējumi no amortizētajā iegādes vērtībā vērtētajiem finanšu aktīviem un finanšu saistībām	0	0
Neto realizētā peļņa/zaudējumi no pārdošanai pieejamajiem finanšu aktīviem	0	0
Neto peļņa/zaudējumi no tirdzniecības nolūkā turētajiem finanšu aktīviem un finanšu saistībām	1 610	297
Neto peļņa/zaudējumi no klasificētiem kā patiesajā vērtībā vērtētajiem finanšu aktīviem un finanšu saistībām ar atspoguļojumu peļņas vai zaudējumu aprēķinā	0	0
Patiesās vērtības izmaiņas riska ierobežošanas uzskaitē	0	0
Ārvalstu valūtu tirdzniecības un pārvērtēšanas peļņa/zaudējumi	3 724	3 883
Īpašuma, iekārtu un aprīkojuma, ieguldījumu īpašuma un nemateriālo aktīvu atzīšanas pārtraukšanas peļņa/zaudējumi	0	0
Pārējie ienākumi	287	244
Pārējie izdevumi	(457)	(239)
Administratīvie izdevumi	(7 665)	(7 166)
Nolietojums	(141)	(112)
Uzkrājumu veidošanas rezultāts	(961)	(484)
Norakstīto aktīvu atgūšana	0	2
<b>Peļņa pirms uzņēmumu ienākuma nodokļa aprēķināšanas</b>	<b>6 202</b>	<b>7 423</b>
Uzņēmumu ienākuma nodoklis	(445)	(1 072)
<b>Pārskata perioda peļņa</b>	<b>5 757</b>	<b>6 351</b>

# Bilances pārskats

2015. gada 30. jūnijā

Pozīcijas nosaukums	30.06.2015., EUR'000	31.12.2014., EUR'000 (auditēti dati)
Kase un prasības uz pieprasījumu pret centrālajām bankām	123 709	123 673
Prasības uz pieprasījumu pret kredītiestādēm	192 334	161 881
Tirdzniecības nolūkā turēti finanšu aktīvi	55 249	54 203
Klasificēti kā patiesajā vērtībā novērtētie finanšu aktīvi ar atspoguļojumu peļņas vai zaudējumu aprēķinā	0	0
Pārdošanai pieejami finanšu aktīvi	65	89
Kredīti un debitoru parādi, t.sk.starpbanku kredīti	287 318	218 843
Līdz termiņa beigām turēti ieguldījumi	30 463	32 000
Pret procentu risku ierobežotās portfeļa daļas patiesās vērtības izmaiņas	0	0
Uzkrātie ienākumi un nākamo periodu izdevumi	220	161
Pamatlīdzekļi	2 306	1 058
Ieguldījumu īpašums	4 094	4 098
Nemateriālie aktīvi	896	737
Ieguldījumi radniecīgo un asociēto uzņēmumu pamatkapitālā	17 240	17 106
Nodokļu aktīvi	550	0
Pārējie aktīvi	9 490	7 470
<b>Kopā aktīvi</b>	<b>723 934</b>	<b>621 319</b>
Saistības pret centrālajām bankām	0	0
Saistības uz pieprasījumu pret kredītiestādēm	5 658	2 759
Tirdzniecības nolūkā turētas finanšu saistības	159	591
Klasificētas kā patiesajā vērtībā novērtētās finanšu saistības ar atspoguļojumu peļņas vai zaudējumu aprēķinā	0	0
Amortizētajā iegādes vērtībā vērtētās finanšu saistības	662 663	565 090
Finanšu aktīvu nodošanas rezultātā radušās finanšu saistības	0	0
Pret procentu risku ierobežotās portfeļa daļas patiesās vērtības izmaiņas saistības	0	0
Uzkrātie izdevumi un nākamo periodu ienākumi	886	342
Uzkrājumi	628	510
Nodokļu saistības	0	12
Pārējās saistības	612	396
<b>Kopā saistības</b>	<b>670 606</b>	<b>569 700</b>
<b>Kapitāls un rezerves</b>	<b>53 328</b>	<b>51 619</b>
<b>Kopā kapitāls un rezerves un saistības</b>	<b>723 934</b>	<b>621 319</b>
<b>Ārpusbilances posteņi</b>		
Iespējamās saistības	295	369
Ārpusbilances saistības pret klientiem	27 366	25 623

# Pašu kapitāla un kapitāla pietiekamības rādītāju aprēķina kopsavilkuma pārskats

2015. gada 30. jūnijā

N.p.k.	Pozīcijas nosaukums	COREP pozīcija	Pārskata periodā EUR'000
1	<b>Pašu kapitāls (1.1.+1.2.)</b>	C 01.00 1	61 763
1.1.	Pirmā līmeņa kapitāls (1.1.1.+1.1.2.)	C 01.00 1.1.	46 004
1.1.1.	Pirmā līmeņa pamata kapitāls	C 01.001.1.1.	46 004
1.1.2.	Pirmā līmeņa papildu kapitāls	C 01.00 1.1.2.	0
1.2.	Otrā līmeņa kapitāls	C 01.00 1.2.	15 759
2.	<b>Kopējā riska darījumu vērtība (2.1.+2.2.+2.3.+2.4.+2.5.+2.6.+2.7.)</b>	C 02.00 1.	365 429
2.1.	Riska darījumu riska svērtā vērtība kredītriskam, darījumu partnera kredītriskam, atgūstamās vērtības samazinājuma riskam un neapmaksātās piegādes riskam	C 02.00 1.1.	295 259
2.2.	Kopējā riska darījumu vērtība norēķiniem/piegādei	C 02.00 1.2.	0
2.3.	Kopējā riska darījumu vērtība pozīcijas riskam, ārvalstu valūtas riskam un preču riskam	C 02.00 1.3.	16 460
2.4.	Kopējā riska darījumu vērtība operacionālajam riskam	C 02.00 1.4.	53 710
2.5.	Kopējā riska darījumu vērtība kredīta vērtības korekcijai	C 02.00 1.6.	0
2.6.	Kopējā riska darījumu vērtība, kas saistīta ar lielajiem riska darījumiem tirdzniecības portfeli	C 02.00 1.7.	0
2.7.	Citas riska darījumu vērtības	C 02.00 1.8.	0
3.	<b>Kapitāla rādītāji un kapitāla līmeņi</b>		
3.1.	Pirmā līmeņa pamata kapitāla rādītājs (1.1.1./2.*100)	C 03.00 1.	12.59
3.2.	Pirmā līmeņa pamata kapitāla pārpalikums (+)/ deficīts (-) (1.1.1.-2.*4.5%)	C 03.00 2.	29 560
3.3.	Pirmā līmeņa kapitāla rādītājs (1.1./2.*100)	C 03.00 3.	12.59
3.4.	Pirmā līmeņa kapitāla pārpalikums (+)/deficīts (-) (1.1.-2.*6%)	C 03.00 4.	24 078
3.5.	Kopējais kapitāla rādītājs (1./2.*100)	C 03.00 5.	16.90
3.6.	Kopējais kapitāla pārpalikums (+)/ deficīts (-) (1.-2.*8%)	C 03.00 6.	32 529

# Pašu kapitāla un kapitāla pietiekamības rādītāju aprēķina kopsavilkuma pārskats

(Turpinājums)

N.p.k.	Pozīcijas nosaukums	COREP pozīcija	Pārskata periodā EUR'000
4.	<b>Kopējo kapitāla rezervju prasība (4.1.+4.2.+4.3.+4.4.+4.5.)</b>	C 04.00 27.	2.5%
4.1.	Kapitāla saglabāšanas rezerve (%)		2.5%
4.2.	Iestādei specifiskā pretcikliskā kapitāla rezerve (%)		-
4.3.	Sistēmiskā riska kapitāla rezerve (%)		-
4.4.	Sistēmiski nozīmīgas iestādes kapitāla rezerve (%)		-
4.5.	Citas sistēmiski nozīmīgas iestādes kapitāla rezerve (%)		-
5.	<b>Kapitāla rādītāji, ņemot vērā korekcijas</b>		
5.1.	Uzkrājumu vai aktīvu vērtības korekcijas apmērs, piemērojot speciālo politiku pašu kapitāla aprēķina vajadzībām	C 04.00 28.	0
5.2.	Pirmā līmeņa pamata kapitāla rādītājs, ņemot vērā 5.1. rindā minētās korekcijas apmēru	C 03.00 7.	12.59
5.3.	Pirmā līmeņa kapitāla rādītājs, ņemot vērā 5.1. rindā minētās korekcijas apmēru	C 03.00 9.	12.59
5.4.	Kopējais kapitāla rādītājs, ņemot vērā 5.1. rindā minētās korekcijas apmēru	C 03.00 11."	16.90

# Likviditātes rādītāja aprēķins

2015. gada 30. jūnijā

N.p.k.	Pozīcijas nosaukums	Pārskata periodā EUR'000
1.	<b>Likvidie aktīvi (1.1.+1.2.+1.3.+1.4.)</b>	536 440
1.1.	Kase	1 022
1.2.	Prasības pret Latvijas Banku	122 688
1.3.	Prasības pret maksāspējīgām kredītiestādēm	356 562
1.4.	Likvidie vērtspapīri	56 168
2.	<b>Tekošās saistības (ar atlikušo termiņu līdz 30 dienām) (2.1.+2.2.+2.3.+2.4.+2.5.+2.6.)</b>	658 330
2.1.	Saistības pret kredītiestādēm	3 689
2.2.	Noguldījumi	622 590
2.3.	Emitētie parāda vērtspapīri	0
2.4.	Nauda ceļā	1 036
2.5.	Pārējās tekošās saistības	4 915
2.6.	Ārpusbilances saistības	26 100
3.	<b>Likviditātes rādītājs (1.:2.) (%)</b>	<b>81.48%</b>
4.	<b>Minimālais likviditātes rādītājs</b>	<b>30%</b>

# Darbības rādītāji

2015. gada 30. jūnijā

Pozīcijas nosaukums	30.06. 2015.	30.06. 2014.
Kapitāla atdeve (ROE) (%)	20,70	24,00
Aktīvu atdeve (ROA) (%)	1,70	2,60

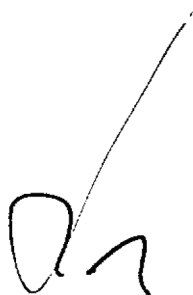


# Ieguldījumi vērtspapīros

## Ieguldījumi vērtspapīros valstu griezumā (virs 10% no pašu kapitāla)

Emitenta valsts	Vērtība EUR'000	Kupons EUR'000	Uzkrājumi EUR'000	Kopā EUR'000
ASV centrālā valdība	44 592	0	0	44 592
Krievija	22 397	292	0	22 689
Citas valstis	17 939	380	(130)	18 189
<i>t.sk. centrālās valdības</i>	<i>1 891</i>	<i>68</i>	<i>0</i>	<i>1 959</i>
<b>KOPĀ</b>	<b>84 928</b>	<b>672</b>	<b>(130)</b>	<b>85 470</b>

**Dmitrijs Latiševs**  
Valdes priekšsēdētājs  
CEO



# Kontaktinformācija

Adrese: Smilšu iela 6, Rīga, LV-1050, Latvija

Tālrunis: +371 67 031 311

Fakss: +371 67 031 300

E-pasts: [info@baltikums.eu](mailto:info@baltikums.eu)

Internets: [www.baltikums.eu](http://www.baltikums.eu)

SWIFT kods: CBBRLV22