

Baltikums Bank



BALTIKUMS BANK AS

2015. gada III ceturkšņa  
finanšu pārskats

[www.baltikums.eu](http://www.baltikums.eu)

# Satura rādītājs

Pamatinformācija .....	3
Bankas akcionārs .....	4
Padome un valde .....	5
Darbības stratēģija un mērķi.....	6
Bankas struktūra.....	7
Konsolidācijas grupas sastāvs.....	8
Risku analīze.....	10
Peļņas vai zaudējumu aprēķins.....	11
Bilances pārskats .....	12
Pašu kapitāla un kapitāla pietiekamības rādītāju aprēķina kopsavilkuma pārskats.....	13
Likviditātes rādītāja aprēķins .....	15
Darbības rādītāji .....	16
Ieguldījumi vērtspapīros.....	17
Kontaktinformācija .....	18

# Pamatinformācija

Baltikums Bank AS (turpmāk tekstā - Baltikums Bank vai Banka) – kredītiestāde, ko uzrauga Latvijas Republikas Finanšu un kapitāla tirgus komisija (Kungu iela 1, Rīga, LV-1050, Latvija) un kas ir reģistrēta 2001. gada 22. jūnijā, reģistrācijas Nr.40003551060.

Bankas juridiskā adrese: Smilšu iela 6, Rīga, LV-1050, Latvija.

Baltikums Bank darbojas atbilstoši Latvijas Republikas normatīvajiem aktiem un Finanšu un kapitāla tirgus komisijas izsniegtajai licencei.

Bankas īpašnieki (patiesie labuma guvēji) ir privātpersonas – Latvijas Republikas rezidenti. Bankas izcelsmes valsts ir Latvija, un vienlaikus Banka ir Eiropas un starptautiska finanšu iestāde. Baltikums Bank pamatdarbība – tā ir turīgu privātpersonu kapitāla pārvaldība un bankas pakalpojumi, investīcijas un klientu finansēšana.

Baltikums Bank Centrālais birojs atrodas Rīgā (Latvija) un pārstāvniecības Kijevā (Ukraina), Tallinā (Igaunija) un Viļņā (Lietuva). Baltikums Bank akcionāram ir saistītie uzņēmumi Limasolā (Kipra), Luksemburgā, Maskavā un Sanktpēterburgā (Krievija).

Koncerna konsolidētie un Bankas atsevišķie 2014. gada 12 mēnešu finanšu pārskati ir sagatavoti saskaņā ar Starptautiskajiem grāmatvedības (finanšu pārskatu) standartiem, balstoties uz uzņēmējdarbības turpināšanas principu.

Pārskatu revīziju veica KPMG Baltics SIA, reģistrācijas Nr. 40003235171, juridiskā adrese: Vesetas iela 7, Rīga, LV-1013, Latvija.

Ceturkšņa pārskats ir sagatavots atbilstoši Finanšu un kapitāla tirgus komisijas noteikumiem Nr. 145 „Kredītiestāžu publisko ceturkšņa pārskatu sagatavošanas normatīvie noteikumi”, un tā mērķis ir sniegt informāciju par Bankas finanšu stāvokli un darbības rezultātiem.

Finanšu pārskatos atspoguļotās summas ir tūkstošos eiro (EUR `000), ja nav norādīts citādi.

# Bankas akcionārs

Baltikums Bank akcionārs ir AS „BBG”, kam pieder 100% bankas pamatkapitāla.

Baltikums Bank pamatkapitāls ir 39 493 514,20 EUR.

Bankas pamatkapitāls sastāv no 28 209 653 akcijām.

Vienas akcijas vērtība ir 1,4 EUR.

# Padome un valde

## Padome

Aleksandrs Peškovs - Padomes priekšsēdētājs

Sergejs Peškovs - Padomes priekšsēdētāja vietnieks

Andrejs Kočetkovs - Padomes loceklis

## Valde

Dmitrijs Latiševs - Valdes priekšsēdētājs, galvenais izpilddirektors (CEO)

Inga Mukāne – Valdes locekle, atbilstības direktore (CCO)

Leonarda Višņevska - Valdes locekle, izpilddirektore (EO)

Pārskata periodā Baltikums Bank Padomes un Valdes sastāvā izmaiņas nav notikušas.

# Darbības stratēģija un mērķi

Baltikums Bank ir mūsdienīgi tehnoloģiska finanšu iestāde, kas sniedz privātpersonām un uzņēmumiem finanšu un konsultāciju pakalpojumus visā pasaulē, kā arī piedāvā īpašu apkalpošanu, ko nodrošina klientu attiecību direktori (CRD). Bankas Centrālais birojs atrodas Rīgā. Banka ir pārstāvēta vairākās Eiropas Savienības valstīs, un tai ir uzticamu partneru tīkls visā pasaulē.

CRD un viņu komandu darbu atbalsta attīstīta operacionālā infrastruktūra, plašs īpašuma pārvaldības pakalpojumu loks, starptautisks partneru tīkls un klātbūtne lielākajos Eiropas un pasaules darījumu un finanšu centros. Bankas darbība ir maksimāli efektīva, ģenerējot nozīmīgus ieņēmumus, turklāt saglabājot viszemākās izmaksas Latvijā.

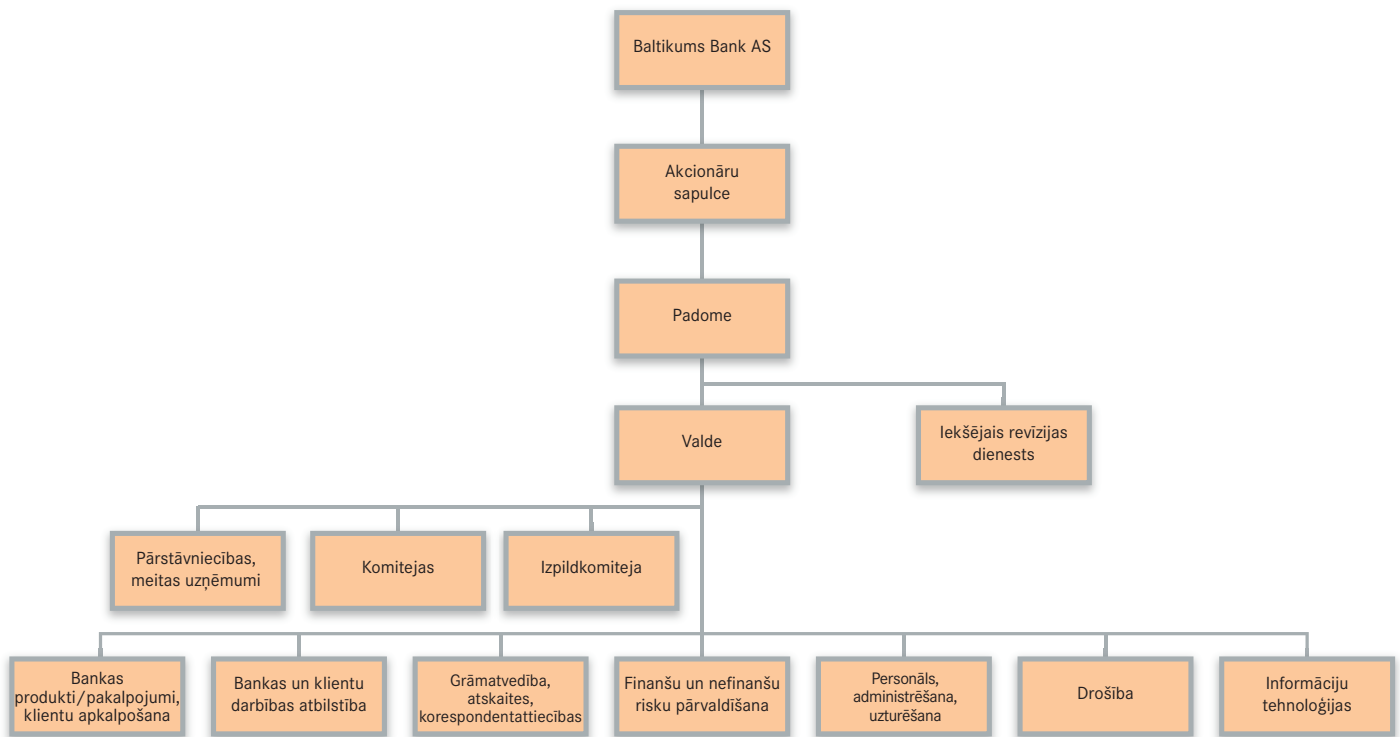
Banka piedāvā augstas kvalitātes bankas produktus un pakalpojumus mērķa klientūrai. Turklāt Banka vispirms attīsta tās darbības jomas, kas atbilst šī brīža biznesa modelim un svarīgākajām kompetencēm, kas, savukārt, ļauj izmantot esošās priekšrocības augstas konkurences tirgos, kā arī atbilst pieļaujamo risku līmenim.

Ilgtermiņa perspektīvā Baltikums Bank ir definējusi šādas pamatdarbības prioritātes: bankas pakalpojumi, investīcijas un klientu finansēšana.

Bankas mērķa klientu bāze atbilst tās attīstības pamatvirzieniem:

- ▶ turīgas privātpersonas un vidējie un lieli uzņēmēji, kam ir nepieciešams plašs kapitāla un aktīvu pārvaldības pakalpojumu spektrs;
- ▶ starptautiskās tirdzniecības un pakalpojumu nozares korporatīvie uzņēmumi un komersanti;
- ▶ finanšu iestādes un institucionālie investori, kam ir nepieciešama profesionāla norēķinu un finanšu tirgu darījumu apkalpošana.

# Bankas struktūra



# Konsolidācijas grupas sastāvs

Nr. P.k.	Komersabiedrības nosaukums un reģistrācijas Nr.	Reģistrācijas vietas kods un reģistrācijas adrese	Komersabiedrības darbības veids*	Daļa pamatkapitālā/ Balsstiesību daļa komersabiedrībā (%)	Pamatojums iekļaušanai grupā**
1.	"BBG" AS 40003234829	LV Mazā Pils iela 13, Rīga, LV -1050, Latvija	FPS		MT
2.	Baltikums Bank AS 40003551060	LV Smilšu iela 6, Rīga, LV-1050, Latvija	BNK	100%	MTM
3.	SIA "Baltikums International" 40003444941	LV Mazā Pils iela 13, Rīga, LV-1050, Latvija.	CFI	100%	MS
4.	SIA „CityCap Service” 40003816087	LV Kr.Valdemāra iela 149, Rīga, LV-1013, Latvija	PLS	100%	MS
5.	SIA „ZapDvina Development” 40003716809	LV Kr.Valdemāra iela149, Rīga, LV-1013, Latvija	PLS	100%	MS
6.	Kamaly Development EOOD 147093418	BG Etiera k-s 1/2B - 18, Sveti Vlas, Burgas obl., Nesebier 8256, Bulgaria	PLS	100%	MMS
7.	Mateli Estate SIA 50103482941	LV Kr. Valdemāra iela 149-405, Rīga, LV-1013, Latvija	PLS	100%	MTM
8.	Darzciems Entity SIA 40103492740	LV Kr. Valdemāra iela 149-405, Rīga, LV-1013, Latvija	PLS	100%	MTM
9.	Mazirbe Estate SIA 40103492721	LV Kr. Valdemāra iela 149-405, Rīga, LV-1013, Latvija	PLS	100%	MTM
10.	Lielie Zaķi SIA 40103493765	LV Kr. Valdemāra iela 149-405, Rīga, LV-1013, Latvija	PLS	100%	MTM
11.	Pulkarne Entity SIA 40103481018	LV Kr. Valdemāra iela 149-405, Rīga, LV-1013, Latvija	PLS	100%	MTM
12.	Pils Pakalpojumi SIA 40103170308	LV Smilšu iela 6, Rīga, LV-1050, Latvija	PLS	100%	MS
13.	Baltikums Luxembourg S.A. № B 171575	LU 42, rue de la Vallee, L-2661, Luxembourg	PLS	100%	MS
14.	Foxtran Management Ltd. № 113,276	BZ Suite 102, Ground Floor, Blake Building, Corner Eyre & Huston Streets, Belize City, Belize	PLS	100%	MMS



# Konsolidācijas grupas sastāvs

(Turpinājums)

Nr. P.k.	Komersabiedrības nosaukums un reģistrācijas Nr.	Reģistrācijas vietas kods un reģistrācijas adrese	Komersabiedrības darbības veids*	Daļa pamatkapitālā/ Balsstiesību daļa komersabiedrībā (%)	Pamatojums iekļaušanai grupā**
15.	Enarlia International Inc. № 113,273	BZ Suite 102, Ground Floor, Blake Building, Corner Eyre & Huston Streets, Belize City, Belize	PLS	100%	MMS
16.	Kamaly Development UAB №300558022	LT Klaipėdos m. sav. Klaipėdos m., Karklu g. 12, Lithuania	PLS	100%	MS
17.	Baltikums AAS 40003387032	LV Ūdens iela 12 -115, Rīga LV- 1007, Latvija	CFI	99,72%	MTM
18.	Jēkaba 2 SIA 40103293621	LV Jēkaba iela 2, Rīga, LV-1050, Latvija	PLS	100%	MS
19.	Baltikums E-Centre Limited (Reģ. Nr. 9690775, England and Wales (Anglija un Velsa))	GB 55 Park Lane - Suite 14, London W1 1NR, Great Britain	PLS	100%	MMS
20.	Baltikums E-Centre Limited (Sertifik . Nr. 2270200 , Honkonga)	HK SUITE 2405, PROGRESS COMMERCIAL BUILDING 9 IRVING STREET, CAUSEWAY BAY HONG KONG	PLS	100%	MMS

\* BNK – kredītiestāde, ENI – elektroniskās naudas institūcija, IBS – ieguldījumu brokeru sabiedrība, IPS – ieguldījumu pārvaldes sabiedrība, PFO – pensiju fonds, LIZ – līzīga kompānija, CFI – cita finanšu iestāde, PLS – palīgpakalpojumu uzņēmums, FPS – finanšu pārvaldītājsabiedrība, JFPS – jaukta finanšu pārvaldītājsabiedrība.

\*\* MS – meitas sabiedrība; MMS – meitas sabiedrības meitas sabiedrība; MT – mātes sabiedrība, MTM – mātes sabiedrības meitas sabiedrība, CT – cita sabiedrība.

# Risku analīze

Baltikums Bank lielu nozīmi savā darbībā pievērš risku identificēšanai un vadībai. Par savai darbībai būtiskiem Banka uzskata šādus riskus:

- ▶ kredītrisku;
- ▶ tirgus riskus (vērtspapīru cenas risku, procentu likmju risku netirdzniecības portfelī, valūtas risku);
- ▶ likviditātes risku;
- ▶ operacionālo risku;
- ▶ darbības atbilstības risku, tajā skaitā noziedzīgi iegūtu līdzekļu legalizācijas un terorisma finansēšanas risku;
- ▶ reputācijas, stratēģijas un biznesa riskus.

Bankas nostādnes attiecībā uz risku pārvaldīšanu ir atrunātas risku pārvaldīšanas politikās, ko ir apstiprinājusi un uzrauga Bankas Padome. Risku pārvaldīšanas politikas nosaka ar Bankas darbību saistīto risku identificēšanas kvalitatīvos un kvantitatīvos kritērijus, risku pārvaldīšanas un kontroles elementus, tajā skaitā lēmumu par riska darījumiem pieņemšanas kārtību, limitus un citus pasākumus risku ierobežošanai un minimizēšanai, kā arī atbildīgo struktūrvienību pienākumus pār risku darījumu kontroli. Politiku īstenošanu kontrolē Bankas iekšējās kontroles struktūrvienības:

- ▶ Finanšu analīzes un risku vadības pārvalde;
- ▶ Operacionālā riska vadības pārvalde;
- ▶ Iekšējais revīzijas dienests;
- ▶ Klientu darbības atbilstības pārvalde;
- ▶ Klientu pārraudzības pārvalde;
- ▶ Juridiskā pārvalde.

Risku pārvaldīšanu nodrošina attiecīgās komitejas:

- ▶ Kredītu komiteja;
- ▶ Investīciju komiteja;
- ▶ Klientu darbības atbilstības kontroles komiteja;
- ▶ Nefinanšu risku pārvaldīšanas komiteja.

Pārskata periodā Baltikums Bank nav bijušas būtiskas izmaiņas risku vadībā. Ar informāciju par riska vadību var iepazīties Bankas gada pārskatos un Kapitāla pietiekamības novērtēšanas procesa pārskatā Bankas interneta vietnē: <http://www.baltikums.eu/lv/about-us/financial-information/financial-statements/> un <http://www.baltikums.eu/lv/about-us/financial-information/information-disclosure/>.

# Peļņas vai zaudējumu aprēķins

2015. gada 30. septembrī

Pozīcijas nosaukums	30.09.2015., EUR'000	30.09.2014., EUR'000
Procentu ienākumi	6 755	5 549
Procentu izdevumi	-1 873	-953
Dividenžu ienākumi	2	6
Komisijas naudas ienākumi	12 963	14 165
Komisijas naudas izdevumi	-2 354	-1 084
Neto realizētā peļņa/zaudējumi no amortizētajā iegādes vērtībā vērtētajiem finanšu aktīviem un finanšu saistībām	0	0
Neto realizētā peļņa/zaudējumi no pārdošanai pieejamajiem finanšu aktīviem	0	0
Neto peļņa/zaudējumi no tirdzniecības nolūkā turētajiem finanšu aktīviem un finanšu saistībām	1 388	-122
Neto peļņa/zaudējumi no klasificētiem kā patiesajā vērtībā vērtētajiem finanšu aktīviem un finanšu saistībām ar atspoguļojumu peļņas vai zaudējumu aprēķinā	0	0
Patiesās vērtības izmaiņas riska ierobežošanas uzskaitē	0	0
Ārvalstu valūtu tirdzniecības un pārvērtēšanas peļņa/zaudējumi	5 600	5 921
Īpašuma, iekārtu un aprīkojuma, ieguldījumu īpašuma un nemateriālo aktīvu atzīšanas pārtraukšanas peļņa/zaudējumi	0	0
Pārējie ienākumi	377	280
Pārējie izdevumi	-1 403	-324
Administratīvie izdevumi	-11 294	-10 961
Nolietojums	-214	-166
Uzkrājumu veidošanas rezultāts	-1 020	-522
Norakstīto aktīvu atgūšana	0	2
<b>Peļņa pirms uzņēmumu ienākuma nodokļa aprēķināšanas</b>	<b>8 927</b>	<b>11 791</b>
Uzņēmumu ienākuma nodoklis	-830	-1 777
<b>Pārskata perioda peļņa</b>	<b>8 097</b>	<b>10 014</b>

# Bilances pārskats

2015. gada 30. septembrī

Pozīcijas nosaukums	30.09.2015., EUR'000	31.12.2014., EUR'000 (auditēti dati)
Kase un prasības uz pieprasījumu pret centrālajām bankām	126 184	123 673
Prasības uz pieprasījumu pret kredītiestādēm	168 255	161 881
Tirdzniecības nolūkā turēti finanšu aktīvi	17 951	54 203
Klasificēti kā patiesajā vērtībā novērtētie finanšu aktīvi ar atspoguļojumu peļņas vai zaudējumu aprēķinā	0	0
Pārdošanai pieejami finanšu aktīvi	32 248	89
Kredīti un debitoru parādi, t.sk.starpbanku kredīti	259 374	218 843
Līdz termiņa beigām turēti ieguldījumi	80 146	32 000
Pret procentu risku ierobežotās portfeļa daļas patiesās vērtības izmaiņas	0	0
Uzkrātie ienākumi un nākamo periodu izdevumi	171	161
Pamatlīdzekļi	2 688	1 058
Ieguldījumu īpašums	3 990	4 098
Nemateriālie aktīvi	906	737
Ieguldījumi radniecīgo un asociēto uzņēmumu pamatkapitālā	17 187	17 106
Nodokļu aktīvi	670	0
Pārējie aktīvi	9 229	7 470
<b>Kopā aktīvi</b>	<b>718 999</b>	<b>621 319</b>
Saistības pret centrālajām bankām	0	0
Saistības uz pieprasījumu pret kredītiestādēm	4 166	2 759
Tirdzniecības nolūkā turētas finanšu saistības	17	591
Klasificētas kā patiesajā vērtībā novērtētās finanšu saistības ar atspoguļojumu peļņas vai zaudējumu aprēķinā	0	0
Amortizētajā iegādes vērtībā vērtētās finanšu saistības	657 570	565 090
Finanšu aktīvu nodošanas rezultātā radušās finanšu saistības	0	0
Pret procentu risku ierobežotās portfeļa daļas patiesās vērtības izmaiņas saistības	0	0
Uzkrātie izdevumi un nākamo periodu ienākumi	306	342
Uzkrājumi	628	510
Nodokļu saistības	0	12
Pārējās saistības	604	396
<b>Kopā saistības</b>	<b>663 291</b>	<b>569 700</b>
<b>Kapitāls un rezerves</b>	<b>55 708</b>	<b>51 619</b>
<b>Kopā kapitāls un rezerves un saistības</b>	<b>718 999</b>	<b>621 319</b>
<b>Ārpusbilances posteņi</b>		
Iespējamās saistības	322	369
Ārpusbilances saistības pret klientiem	28 485	25 623

# Pašu kapitāla un kapitāla pietiekamības rādītāju aprēķina kopsavilkuma pārskats

2015. gada 30. septembrī

N.p.k.	Pozīcijas nosaukums	COREP pozīcija	Pārskata periodā EUR'000
1	<b>Pašu kapitāls (1.1.+1.2.)</b>	C 01.00 1	61 588
1.1.	Pirmā līmeņa kapitāls (1.1.1.+1.1.2.)	C 01.00 1.1.	46 040
1.1.1.	Pirmā līmeņa pamata kapitāls	C 01.001.1.1.	46 040
1.1.2.	Pirmā līmeņa papildu kapitāls	C 01.00 1.1.2.	0
1.2.	Otrā līmeņa kapitāls	C 01.00 1.2.	15 548
2.	<b>Kopējā riska darījumu vērtība (2.1.+2.2.+2.3.+2.4.+2.5.+2.6.+2.7.)</b>	C 02.00 1.	353 787
2.1.	Riska darījumu riska svērtā vērtība kredīriskam, darījumu partnera kredīriskam, atgūstamās vērtības samazinājuma riskam un neapmaksātās piegādes riskam	C 02.00 1.1.	284 592
2.2.	Kopējā riska darījumu vērtība norēķiniem/piegādei	C 02.00 1.2.	0
2.3.	Kopējā riska darījumu vērtība pozīcijas riskam, ārvalstu valūtas riskam un preču riskam	C 02.00 1.3.	15 484
2.4.	Kopējā riska darījumu vērtība operacionālajam riskam	C 02.00 1.4.	53 710
2.5.	Kopējā riska darījumu vērtība kredīta vērtības korekcijai	C 02.00 1.6.	0
2.6.	Kopējā riska darījumu vērtība, kas saistīta ar lielajiem riska darījumiem tirdzniecības portfeli	C 02.00 1.7.	0
2.7.	Citas riska darījumu vērtības	C 02.00 1.8.	0
3.	<b>Kapitāla rādītāji un kapitāla līmeņi</b>		
3.1.	Pirmā līmeņa pamata kapitāla rādītājs (1.1.1./2.*100)	C 03.00 1.	13.01
3.2.	Pirmā līmeņa pamata kapitāla pārpalikums (+)/ deficīts (-) (1.1.1.-2.*4.5%)	C 03.00 2.	30 120
3.3.	Pirmā līmeņa kapitāla rādītājs (1.1./2.*100)	C 03.00 3.	13.01
3.4.	Pirmā līmeņa kapitāla pārpalikums (+)/deficīts (-) (1.1.-2.*6%)	C 03.00 4.	24 813
3.5.	Kopējais kapitāla rādītājs (1./2.*100)	C 03.00 5.	17.41
3.6.	Kopējais kapitāla pārpalikums (+)/ deficīts (-) (1.-2.*8%)	C 03.00 6.	33 285

# Pašu kapitāla un kapitāla pietiekamības rādītāju aprēķina kopsavilkuma pārskats

(Turpinājums)

N.p.k.	Pozīcijas nosaukums	COREP pozīcija	Pārskata periodā EUR'000
4.	<b>Kopējo kapitāla rezervju prasība (4.1.+4.2.+4.3.+4.4.+4.5.)</b>	C 04.00 27.	2.5
4.1.	Kapitāla saglabāšanas rezerve (%)		2.5
4.2.	Iestādei specifiskā precikliskā kapitāla rezerve (%)		-
4.3.	Sistēmiskā riska kapitāla rezerve (%)		-
4.4.	Sistēmiski nozīmīgas iestādes kapitāla rezerve (%)		-
4.5.	Citas sistēmiski nozīmīgas iestādes kapitāla rezerve (%)		-
5.	<b>Kapitāla rādītāji, ņemot vērā korekcijas</b>		
5.1.	Uzkrājumu vai aktīvu vērtības korekcijas apmērs, piemērojot speciālo politiku pašu kapitāla aprēķina vajadzībām	C 04.00 28.	0
5.2.	Pirmā līmeņa pamata kapitāla rādītājs, ņemot vērā 5.1. rindā minētās korekcijas apmēru	C 03.00 7.	13.01
5.3.	Pirmā līmeņa kapitāla rādītājs, ņemot vērā 5.1. rindā minētās korekcijas apmēru	C 03.00 9.	13.01
5.4.	Kopējais kapitāla rādītājs, ņemot vērā 5.1. rindā minētās korekcijas apmēru	C 03.00 11."	17.41

# Likviditātes rādītāja aprēķins

2015. gada 30. septembrī

N.p.k.	Pozīcijas nosaukums	Pārskata periodā EUR'000
1.	<b>Likvidie aktīvi (1.1.+1.2.+1.3.+1.4.)</b>	498 319
1.1.	Kase	752
1.2.	Prasības pret Latvijas Banku	125 432
1.3.	Prasības pret maksāspējīgām kredītiestādēm	321 851
1.4.	Likvidie vērtspapīri	50 284
2.	<b>Tekošās saistības (ar atlikušo termiņu līdz 30 dienām) (2.1.+2.2.+2.3.+2.4.+2.5.+2.6.)</b>	654 943
2.1.	Saistības pret kredītiestādēm	3 162
2.2.	Noguldījumi	612 434
2.3.	Emitētie parāda vērtspapīri	0
2.4.	Nauda ceļā	2 676
2.5.	Pārējās tekošās saistības	8 975
2.6.	Ārpusbilances saistības	27 696
3.	<b>Likviditātes rādītājs (1.:2.) (%)</b>	<b>76.09%</b>
4.	<b>Minimālais likviditātes rādītājs</b>	<b>30%</b>

# Darbības rādītāji

2015. gada 30. septembrī

Pozīcijas nosaukums	30.09. 2015.	30.09. 2014.
Kapitāla atdeve (ROE) (%)	19.5	25.00
Aktīvu atdeve (ROA) (%)	1.5	2.60

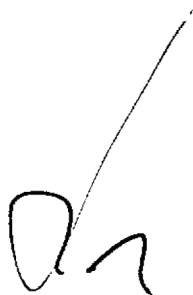


# Ieguldījumi vērtspapīros

## Ieguldījumi vērtspapīros valstu griezumā (virs 10% no pašu kapitāla)

Emitenta valsts	Vērtība EUR'000	Kupons EUR'000	Uzkrājumi EUR'000	Kopā EUR'000
ASV centrālā valdība	35 614			35 614
Zviedrija	29 875	435		30 310
<i>t.sk. centrālās valdības</i>	<i>8 841</i>	<i>33</i>		<i>8 874</i>
Krievija	22 039	462		22 502
Citas valstis	41 187	766	-129	41 824
<i>t.sk. centrālās valdības</i>	<i>5 310</i>	<i>95</i>		<i>5 404</i>
<b>KOPĀ</b>	<b>128 715</b>	<b>1 663</b>	<b>-129</b>	<b>130 250</b>

Dmitrijs Latiševs  
Valdes priekšsēdētājs  
CEO



# Kontaktinformācija

Adrese: Smilšu iela 6, Rīga, LV-1050, Latvija

Tālrunis: +371 67 031 333

Fakss: +371 67 031 300

E-pasts: [info@baltikums.eu](mailto:info@baltikums.eu)

Internets: [www.baltikums.eu](http://www.baltikums.eu)

SWIFT kods: CBBRLV22