

Baltikums Bank



BALTIKUMS BANK AS

2015. gada IV ceturkšņa  
finanšu pārskats

# Saturs

Pamatinformācija	3
Bankas akcionārs	4
Padome un valde	5
Darbības stratēģija un mērķi	6
Bankas struktūra	7
Konsolidācijas grupas sastāvs	8
Risku analīze	10
Baltikums Bank AS peļņas vai zaudējumu aprēķins	11
Baltikums Bank AS bilances pārskats	12
Pašu kapitāla un kapitāla pietiekamības rādītāju aprēķina kopsavilkuma pārskats	13
Likviditātes rādītāja aprēķins	15
Baltikums Bank AS darbības rādītāji	16
Baltikums Bank AS ieguldījumi vērtspapīros	17
Kontaktinformācija	18

# Pamatinformācija

Baltikums Bank AS (turpmāk tekstā - Baltikums Bank vai Banka) – kredītiestāde, ko uzrauga Latvijas Republikas Finanšu un kapitāla tirgus komisija (Kungu iela 1, Rīga, LV-1050, Latvija) un kas ir reģistrēta 2001. gada 22. jūnijā, reģistrācijas Nr.40003551060.

Bankas juridiskā adrese: Smilšu iela 6, Rīga, LV-1050, Latvija.

Baltikums Bank darbojas atbilstoši Latvijas Republikas normatīvajiem aktiem un Finanšu un kapitāla tirgus komisijas izsniegtajai licencei.

Bankas īpašnieki (patiesie labuma guvēji) ir privātpersonas – Latvijas Republikas rezidenti. Bankas izcelsmes valsts ir Latvija, un vienlaikus Banka ir Eiropas un starptautiska finanšu iestāde. Baltikums Bank pamatdarbība – tā ir turīgu privātpersonu kapitāla pārvaldība un bankas pakalpojumi, investīcijas un klientu finansēšana.

Baltikums Bank ir pārstāvniecība un plašs partneru tīkls ārzemēs. Banka apkalpo klientus vairāk nekā 90 pasaules valstīs. Produktu pārdošana un klientu apkalpošana, izmantojot attālinātās piekļuves sistēmas, notiek operatīvi, lai arī kur klients atrastos.

Koncerna konsolidētie un Bankas atsevišķie 2015. gada 12 mēnešu finanšu pārskati ir sagatavoti saskaņā ar Starptautiskajiem grāmatvedības (finanšu pārskatu) standartiem, balstoties uz uzņēmējdarbības turpināšanas principu.

Pārskatu revīziju veica KPMG Baltics SIA, reģistrācijas Nr. 40003235171, juridiskā adrese: Vesetas iela 7, Rīga, LV-1013, Latvija.

Ceturkšņa pārskats ir sagatavots atbilstoši Finanšu un kapitāla tirgus komisijas noteikumiem Nr. 145 „Kredītiestāžu publisko ceturkšņa pārskatu sagatavošanas normatīvie noteikumi”, un tā mērķis ir sniegt informāciju par Bankas finanšu stāvokli un darbības rezultātiem.

Finanšu pārskatos atspoguļotās summas ir tūkstošos eiro (EUR `000), ja nav norādīts citādi.

# Bankas akcionārs

Baltikums Bank akcionārs ir AS „BBG”, kam pieder 100% bankas pamatkapitāla.

Baltikums Bank pamatkapitāls ir 39 493 514,20 EUR.

Bankas pamatkapitāls sastāv no 28 209 653 akcijām.

Vienas akcijas vērtība ir 1,4 EUR.

# Padome un Valde

## Padome

Aleksandrs Peškovs - Padomes priekšsēdētājs

Sergejs Peškovs - Padomes priekšsēdētāja vietnieks

Andrejs Kočetkovs - Padomes loceklis

## Valde

Dmitrijs Latiševs, Valdes priekšsēdētājs, galvenais izpilddirektors (CEO)

Mihails Kuzņecovs, Valdes loceklis, klientu apkalpošanas direktors (CCO) (no 09.10.2015.)

Inga Mukāne, Valdes locekle, atbilstības direktore (CCO)

Leonarda Višņevska, Valdes locekle, izpilddirektore (EO) (līdz 09.10.2015.)

# Darbības stratēģija un mērķi

Baltikums Bank ir starptautiska banka, kas sniedz privātpersonām un uzņēmumiem plašu finanšu pakalpojumu klāstu. Bankas privātbaņķierus un klientu apkalpošanas speciālistus atbalsta attīstīta operacionālā infrastruktūra, plašs īpašuma pārvaldīšanas pakalpojumu spektrs, starptautiskais partneru tīkls un dalība lielos darījumos un finanšu centros Eiropā un visā pasaulē. Banka darbojas efektīvi, ģenerējot ievērojamus operacionālos ienākumus un saglabājot Latvijas mērogā konkurētspējīgu izmaksu līmeni. Banka piedāvā kvalitatīvus un patērētāju augsti vērtētus banku, investīciju un finansēšanas pakalpojumus privātiem klientiem, kas ir gatavi deleģēt tai finanšu lēmumu pieņemšanu un attīstīt ilgtermiņa darījuma attiecības.

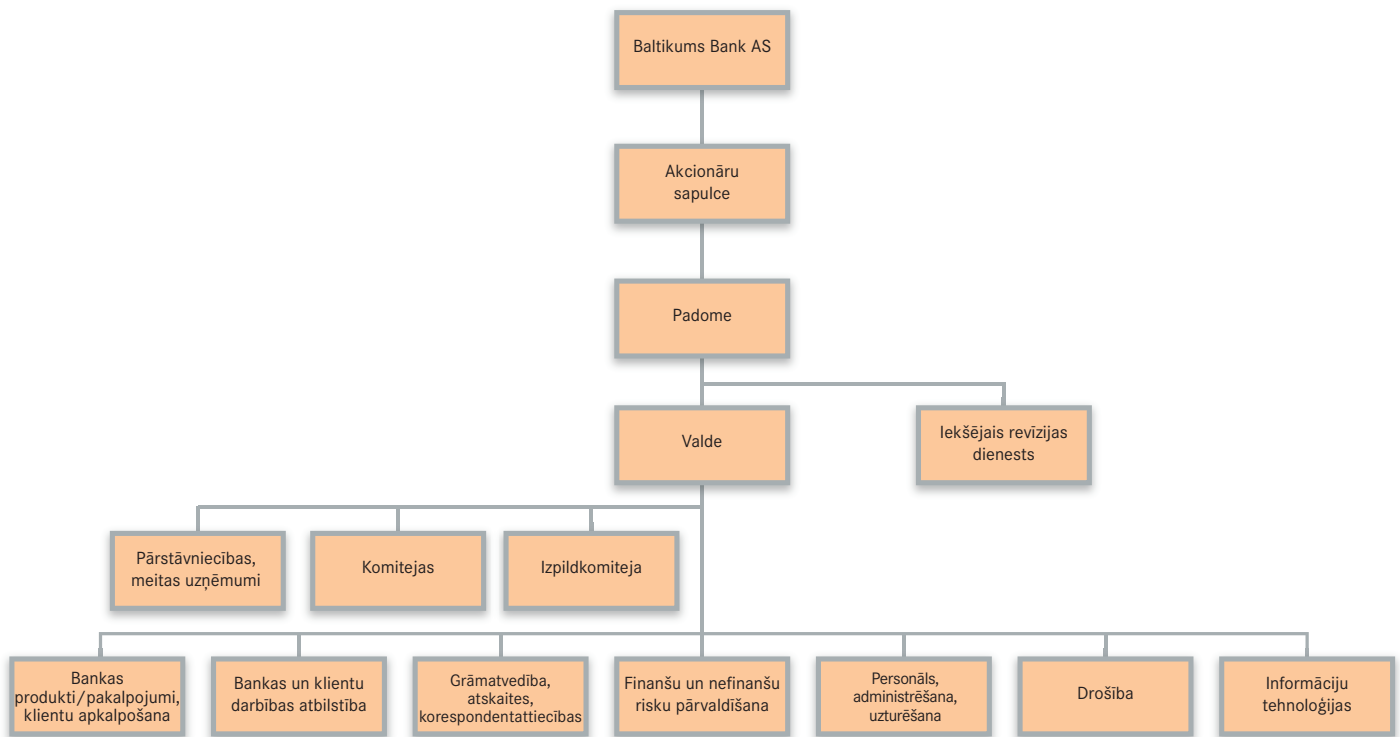
Banka piedāvā augstas kvalitātes bankas produktus un pakalpojumus mērķa klientūrai. Turklāt Banka vispirms attīsta tās darbības jomas, kas atbilst šī brīža biznesa modelim un svarīgākajām kompetencēm, kas, savukārt, ļauj izmantot esošās priekšrocības augstas konkurences tirgos, kā arī atbilst pieļaujamo risku līmenim.

Ilgtermiņa perspektīvā Baltikums Bank ir definējusi šādas pamatdarbības prioritātes: bankas pakalpojumi, investīcijas un klientu finansēšana.

Bankas mērķa klientu bāze atbilst tās attīstības pamatvirzieniem:

- turīgas privātpersonas un vidējie un lielie uzņēmēji, kam ir nepieciešams plašs kapitāla un aktīvu pārvaldības pakalpojumu spektrs;
- starptautiskās tirdzniecības un pakalpojumu nozares korporatīvie uzņēmumi un komersanti;
- finanšu iestādes un institucionālie investori, kam ir nepieciešama profesionāla norēķinu un finanšu tirgu darījumu apkalpošana.

# Bankas struktūra



# Konsolidācijas grupas sastāvs

Nr. P.k.	Komersabiedrības nosaukums un reģistrācijas Nr.	Reģistrācijas vietas kods un reģistrācijas adrese	Komersabiedrības darbības veids*	Daļa pamatkapitālā/ Balsstiesību daļa komersabiedrībā (%)	Pamatojums iekļaušanai grupā**
1.	"BBG" AS 40003234829	LV Mazā Pils iela 13, Rīga, LV -1050, Latvija	FPS		MT
2.	Baltikums Bank AS 40003551060	LV Smilšu iela 6, Rīga, LV-1050, Latvija	BNK	100%	MTM
3.	SIA "Baltikums International" 40003444941	LV Mazā Pils iela 13, Rīga, LV-1050, Latvija.	CFI	100%	MS
4.	SIA „CityCap Service” 40003816087	LV Kr.Valdemāra iela 149, Rīga, LV-1013, Latvija	PLS	100%	MS
5.	SIA „ZapDvina Development” 40003716809	LV Kr.Valdemāra iela149, Rīga, LV-1013, Latvija	PLS	100%	MS
6.	Kamaly Development EOOD 147093418	BG Etiera k-s 1/2B - 18, Sveti Vlas, Burgas obl., Nesebier 8256, Bulgaria	PLS	100%	MMS
7.	Mateli Estate SIA 50103482941	LV Kr. Valdemāra iela 149-405, Rīga, LV-1013, Latvija	PLS	100%	MTM
8.	Darziems Entity SIA 40103492740	LV Kr. Valdemāra iela 149-405, Rīga, LV-1013, Latvija	PLS	100%	MTM
9.	Mazirbe Estate SIA 40103492721	LV Kr. Valdemāra iela 149-405, Rīga, LV-1013, Latvija	PLS	100%	MTM
10.	Lielie Zaķi SIA 40103493765	LV Kr. Valdemāra iela 149-405, Rīga, LV-1013, Latvija	PLS	100%	MTM
11.	Pulkarne Entity SIA 40103481018	LV Kr. Valdemāra iela 149-405, Rīga, LV-1013, Latvija	PLS	100%	MTM
12.	Pils Pakalpojumi SIA 40103170308	LV Smilšu iela 6, Rīga, LV-1050, Latvija	PLS	100%	MS
13.	Foxtran Management Ltd. № 113,276	BZ Suite 102, Ground Floor, Blake Building, Corner Eyre & Huston Streets, Belize City, Belize	PLS	100%	MMS
14.	Enarlia International Inc. № 113,273	BZ Suite 102, Ground Floor, Blake Building, Corner Eyre & Huston Streets, Belize City, Belize	PLS	100%	MMS



# Konsolidācijas grupas sastāvs

(Turpinājums)

Nr. P.k.	Komersabiedrības nosaukums un reģistrācijas Nr.	Reģistrācijas vietas kods un reģistrācijas adrese	Komersabiedrības darbības veids*	Daļa pamatkapitālā/ Balsstiesību daļa komersabiedrībā (%)	Pamatojums iekļaušanai grupā**
15.	Kamaly Development UAB №300558022	LT Klaipēdos m. sav. Klaipēdos m., Karklu g. 12, Lithuania	PLS	100%	MS
16.	Jēkaba 2 SIA 40103293621	LV Jēkaba iela 2, Rīga, LV-1050, Latvija	PLS	100%	MS
17.	Baltikums E-Centre Limited (Reģ. Nr. 9690775, England and Wales (Anglija un Velsa))	GB 55 Park Lane - Suite 14, London W1 1NR, Great Britain	PLS	100%	MMS
18.	Baltikums E-Centre Limited (Sertifik. Nr. 2270200, Honkonga)	HK Suite 2405, Progress Commercial Building 9 Irving Street, Causeway Bay Hong Kong	PLS	100%	MMS

\* BNK – kredītiestāde, ENI – elektroniskās naudas institūcija, IBS – ieguldījumu brokeru sabiedrība, IPS – ieguldījumu pārvaldes sabiedrība, PFO – pensiju fonds, LIZ – līzings kompānija, CFI – cita finanšu iestāde, PLS – palīgpakalpojumu uzņēmums, FPS – finanšu pārvaldītājsabiedrība, JFPS – jaukta finanšu pārvaldītājsabiedrība.

\*\* MS – meitas sabiedrība; MMS – meitas sabiedrības meitas sabiedrība; MT – mātes sabiedrība, MTM – mātes sabiedrības meitas sabiedrība, CT – cita sabiedrība.

# Risku analīze

Baltikums Bank lielu nozīmi savā darbībā pievērš risku identificēšanai un vadībai. Par savai darbībai būtiskiem Banka uzskata šādus riskus:

- kredītrisku;
- tirgus riskus (vērtspapīru cenas risku, procentu likmju risku netirdzniecības portfeli, valūtas risku);
- likviditātes risku;
- operacionālo risku;
- darbības atbilstības risku, tajā skaitā noziedzīgi iegūtu līdzekļu legalizācijas un terorisma finansēšanas risku;
- reputācijas, stratēģijas un biznesa riskus.

Bankas nostādnes attiecībā uz risku pārvaldīšanu ir atrunātas risku pārvaldīšanas politikās, ko ir apstiprinājusi un uzrauga Bankas Padome. Risku pārvaldīšanas politikas nosaka ar Bankas darbību saistīto risku identificēšanas kvalitatīvos un kvantitatīvos kritērijus, risku pārvaldīšanas un kontroles elementus, tajā skaitā lēmumu par riska darījumiem pieņemšanas kārtību, limitus un citus pasākumus risku ierobežošanai un minimizēšanai, kā arī atbildīgo struktūrvienību pienākumus pār risku darījumu kontroli. Politiku īstenošanu kontrolē Bankas iekšējās kontroles struktūrvienības:

- Iekšējais revīzijas dienests;
- Finanšu analīzes un finanšu risku vadības pārvalde;
- Operacionālā riska vadības pārvalde;
- Klientu darbības atbilstības pārvalde;
- Darbības atbilstības kontroles pārvalde.

Risku pārvaldīšanu nodrošina attiecīgās komitejas:

- Kredītu komiteja;
- Investīciju komiteja;
- Klientu darbības atbilstības kontroles komiteja;
- Nefinanšu risku pārvaldīšanas komiteja.

Pārskata periodā Baltikums Bank nav bijušas būtiskas izmaiņas risku vadībā. Ar informāciju par riska vadību var iepazīties Bankas gada pārskatos un Kapitāla pietiekamības novērtēšanas procesa pārskatā Bankas interneta vietnē: <http://www.baltikums.eu/lv/about-us/financial-information/financial-statements/> un <http://www.baltikums.eu/lv/about-us/financial-information/information-disclosure/>.

# Peļņas vai zaudējumu aprēķins

2015. gada 31. decembrī

Pozīcijas nosaukums	31.12.2015., EUR'000	31.12.2014., EUR'000
Procentu ienākumi	9 137	7 807
Procentu izdevumi	(2 457)	(1 417)
Dividenžu ienākumi	2	7
Komisijas naudas ienākumi	18 997	18 461
Komisijas naudas izdevumi	(4 061)	(1 512)
Neto realizētā peļņa/zaudējumi no amortizētajā iegādes vērtībā vērtētajiem finanšu aktīviem un finanšu saistībām	0	0
Neto realizētā peļņa/zaudējumi no pārdošanai pieejamajiem finanšu aktīviem	0	0
Neto peļņa/zaudējumi no tirdzniecības nolūkā turētajiem finanšu aktīviem un finanšu saistībām	755	(2 200)
Neto peļņa/zaudējumi no klasificētiem kā patiesajā vērtībā vērtētajiem finanšu aktīviem un finanšu saistībām ar atspoguļojumu peļņas vai zaudējumu aprēķinā	0	0
Patiesās vērtības izmaiņas riska ierobežošanas uzskaitē	0	0
Ārvalstu valūtu tirdzniecības un pārvērtēšanas peļņa/zaudējumi	7 525	8 089
Īpašuma, iekārtu un aprīkojuma, ieguldījumu īpašuma un nemateriālo aktīvu atzīšanas pārtraukšanas peļņa/zaudējumi	0	0
Pārējie ienākumi	517	488
Pārējie izdevumi	(2 474)	(891)
Administratīvie izdevumi	(15 228)	(14 270)
Nolietojums	(284)	(227)
Uzkrājumu veidošanas rezultāts	(3 956)	(4 434)
Norakstīto aktīvu atgūšana	0	9
<b>Peļņa pirms uzņēmumu ienākuma nodokļa aprēķināšanas</b>	<b>8 473</b>	<b>9 910</b>
Uzņēmumu ienākuma nodoklis	(1 041)	(1 924)
<b>Pārskata perioda peļņa</b>	<b>7 432</b>	<b>7 986</b>

# Bilances pārskats

2015. gada 31. decembrī

Pozīcijas nosaukums	31.12.2015., EUR'000 (auditēti dati)	31.12.2014., EUR'000 (auditēti dati)
Kase un prasības uz pieprasījumu pret centrālajām bankām	146 784	123 673
Prasības uz pieprasījumu pret kredītiestādēm	164 970	161 881
Tirdzniecības nolūkā turēti finanšu aktīvi	13 811	54 203
Klasificēti kā patiesajā vērtībā novērtētie finanšu aktīvi ar atspoguļojumu peļņas vai zaudējumu aprēķinā	0	0
Pārdošanai pieejami finanšu aktīvi	57 443	89
Kredīti un debitoru parādi, t.sk.starpbanku kredīti	253 059	218 843
Līdz termiņa beigām turēti ieguldījumi	83 861	32 000
Pret procentu risku ierobežotās portfeļa daļas patiesās vērtības izmaiņas	0	0
Uzkrātie ienākumi un nākamo periodu izdevumi	165	161
Pamatlīdzekļi	2 592	1 058
Ieguldījumu īpašums	2 527	4 098
Nemateriālie aktīvi	884	737
Ieguldījumi radniecīgo un asociēto uzņēmumu pamatkapitālā	15 315	17 106
Nodokļu aktīvi	998	0
Pārējie aktīvi	10 284	7 470
<b>Kopā aktīvi</b>	<b>752 693</b>	<b>621 319</b>
Saistības pret centrālajām bankām	0	0
Saistības uz pieprasījumu pret kredītiestādēm	2 725	2 759
Tirdzniecības nolūkā turētas finanšu saistības	60	591
Klasificētas kā patiesajā vērtībā novērtētās finanšu saistības ar atspoguļojumu peļņas vai zaudējumu aprēķinā	0	0
Amortizētajā iegādes vērtībā vērtētās finanšu saistības	689 751	565 090
Finanšu aktīvu nodošanas rezultātā radušās finanšu saistības	0	0
Pret procentu risku ierobežotās portfeļa daļas patiesās vērtības izmaiņas saistības	0	0
Uzkrātie izdevumi un nākamo periodu ienākumi	376	342
Uzkrājumi	495	510
Nodokļu saistības	0	12
Pārējās saistības	4 361	396
<b>Kopā saistības</b>	<b>697 768</b>	<b>569 700</b>
<b>Kapitāls un rezerves</b>	<b>54 925</b>	<b>51 619</b>
<b>Kopā kapitāls un rezerves un saistības</b>	<b>752 693</b>	<b>621 319</b>
<b>Ārpusbilances posteņi</b>		
Iespējamās saistības	244	369
Ārpusbilances saistības pret klientiem	34 108	25 623

# Pašu kapitāla un kapitāla pietiekamības rādītāju aprēķina kopsavilkuma pārskats

2015. gada 31. decembrī

N.p.k.	Pozīcijas nosaukums	COREP pozīcija	Pārskata periodā EUR'000
1	<b>Pašu kapitāls (1.1.+1.2.)</b>	C 01.00 1	71 930
1.1.	Pirmā līmeņa kapitāls (1.1.1.+1.1.2.)	C 01.00 1.1.	53 254
1.1.1.	Pirmā līmeņa pamata kapitāls	C 01.001.1.1.	53 254
1.1.2.	Pirmā līmeņa papildu kapitāls	C 01.00 1.1.2.	0
1.2.	Otrā līmeņa kapitāls	C 01.00 1.2.	18 676
2.	<b>Kopējā riska darījumu vērtība (2.1.+2.2.+2.3.+2.4.+2.5.+2.6.+2.7.)</b>	C 02.00 1.	332 204
2.1.	Riska darījumu riska svērtā vērtība kredītriskam, darījumu partnera kredītriskam, atgūstamās vērtības samazinājuma riskam un neapmaksātās piegādes riskam	C 02.00 1.1.	267 177
2.2.	Kopējā riska darījumu vērtība norēķiniem/piegādei	C 02.00 1.2.	0
2.3.	Kopējā riska darījumu vērtība pozīcijas riskam, ārvalstu valūtas riskam un preču riskam	C 02.00 1.3.	11 316
2.4.	Kopējā riska darījumu vērtība operacionālajam riskam	C 02.00 1.4.	53 711
2.5.	Kopējā riska darījumu vērtība kredīta vērtības korekcijai	C 02.00 1.6.	0
2.6.	Kopējā riska darījumu vērtība, kas saistīta ar lielajiem riska darījumiem tirdzniecības portfeli	C 02.00 1.7.	0
2.7.	Citas riska darījumu vērtības	C 02.00 1.8.	0
3.	<b>Kapitāla rādītāji un kapitāla līmeņi</b>		
3.1.	Pirmā līmeņa pamata kapitāla rādītājs (1.1.1./2.*100)	C 03.00 1.	16.03
3.2.	Pirmā līmeņa pamata kapitāla pārpalikums (+)/ deficīts (-) (1.1.1.-2.*4.5%)	C 03.00 2.	38 305
3.3.	Pirmā līmeņa kapitāla rādītājs (1.1./2.*100)	C 03.00 3.	16.03
3.4.	Pirmā līmeņa kapitāla pārpalikums (+)/deficīts (-) (1.1.-2.*6%)	C 03.00 4.	33 322
3.5.	Kopējais kapitāla rādītājs (1./2.*100)	C 03.00 5.	21.65
3.6.	Kopējais kapitāla pārpalikums (+)/ deficīts (-) (1.-2.*8%)	C 03.00 6.	45 354

# Pašu kapitāla un kapitāla pietiekamības rādītāju aprēķina kopsavilkuma pārskats

(Turpinājums)

N.p.k.	Pozīcijas nosaukums	COREP pozīcija	Pārskata periodā EUR'000
4.	<b>Kopējo kapitāla rezervju prasība (4.1.+4.2.+4.3.+4.4.+4.5.)</b>	C 04.00 27.	2.5%
4.1.	Kapitāla saglabāšanas rezerve (%)		2.5%
4.2.	Iestādei specifiskā precikliskā kapitāla rezerve (%)		-
4.3.	Sistēmiskā riska kapitāla rezerve (%)		-
4.4.	Sistēmiski nozīmīgas iestādes kapitāla rezerve (%)		-
4.5.	Citas sistēmiski nozīmīgas iestādes kapitāla rezerve (%)		-
5.	<b>Kapitāla rādītāji, ņemot vērā korekcijas</b>		
5.1.	Uzkrājumu vai aktīvu vērtības korekcijas apmērs, piemērojot speciālo politiku pašu kapitāla aprēķina vajadzībām	C 04.00 28.	0
5.2.	Pirmā līmeņa pamata kapitāla rādītājs, ņemot vērā 5.1. rindā minētās korekcijas apmēru	C 03.00 7.	16.03
5.3.	Pirmā līmeņa kapitāla rādītājs, ņemot vērā 5.1. rindā minētās korekcijas apmēru	C 03.00 9.	16.03
5.4.	Kopējais kapitāla rādītājs, ņemot vērā 5.1. rindā minētās korekcijas apmēru	C 03.00 11."	21.65

# Likviditātes rādītāja aprēķins

2015. gada 31. decembrī

N.p.k.	Pozīcijas nosaukums	Pārskata periodā EUR'000
1.	<b>Likvidie aktīvi (1.1.+1.2.+1.3.+1.4.)</b>	533 811
1.1.	Kase	686
1.2.	Prasības pret Latvijas Banku	146 098
1.3.	Prasības pret maksāspējīgām kredītiestādēm	319 415
1.4.	Likvidie vērtspapīri	67 612
2.	<b>Tekošās saistības (ar atlikušo termiņu līdz 30 dienām) (2.1.+2.2.+2.3.+2.4.+2.5.+2.6.)</b>	689 769
2.1.	Saistības pret kredītiestādēm	2 725
2.2.	Noguldījumi	648 013
2.3.	Emitētie parāda vērtspapīri	0
2.4.	Nauda ceļā	0
2.5.	Pārējās tekošās saistības	5 293
2.6.	Ārpusbilances saistības	33 738
3.	<b>Likviditātes rādītājs (1.:2.) (%)</b>	<b>77.39%</b>
4.	<b>Minimālais likviditātes rādītājs</b>	<b>30%</b>

# Darbības rādītāji

2015. gada 31. decembrī

Pozīcijas nosaukums	31.12. 2015.	31.12. 2014.
Kapitāla atdeve (ROE) (%)	14,00	14,79
Aktīvu atdeve (ROA) (%)	1,10	1,50

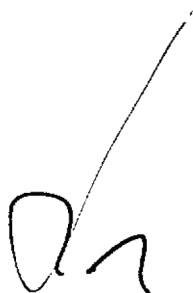


# Ieguldījumi vērtspapīros

## Ieguldījumi vērtspapīros valstu griezumā (virs 10% no pašu kapitāla)

Emitenta valsts	Vērtība	Kupons	Uzkrājumi	Kopā	Līdz termiņa beigām turēto finanšu instrumentu tirgus vērtība	Pārdošanai pieejamo finanšu aktīvu uzskaitē atzītais vērtības samazinājuma apmērs
Zviedrija	29 947	600	0	30 547	29 956	0
<i>t.sk. centrālā valdība</i>	<i>9 086</i>	<i>11</i>	<i>0</i>	<i>9 098</i>	<i>9 054</i>	<i>0</i>
Starptautiskās organizācijas	29 368	96	0	29 465	1 873	(122)
ASV centrālā valdība	25 321	0	0	25 321	0	1
Krievija	16 684	276	0	16 960	15 222	0
Vācija	9 313	10	0	9 323	4 689	(23)
Brazīlija	7 511	153	0	7 664	5 557	0
Citas valstis	34 525	671	(133)	35 062	25 031	77
<i>t.sk. centrālās valdības</i>	<i>5 289</i>	<i>142</i>	<i>0</i>	<i>5 431</i>	<i>0</i>	<i>65</i>
<b>KOPĀ</b>	<b>152 669</b>	<b>1 806</b>	<b>(133)</b>	<b>154 342</b>	<b>82 328</b>	<b>(67)</b>

Dmitrijs Latiševs  
Valdes priekšsēdētājs  
CEO



# Kontaktinformācija

Adrese: Smilšu iela 6, Rīga, LV-1050, Latvija

Tālrunis: +371 67 031 311

Fakss: +371 67 031 300

E-pasts: [info@baltikums.eu](mailto:info@baltikums.eu)

Internets: [www.baltikums.eu](http://www.baltikums.eu)

SWIFT kods: CBBRLV22