



BlueOrange

Finanšu pakalpojumus nodrošina Baltikums Bank AS

BALTIKUMS BANK AS

2016. gada IV ceturkšņa
finanšu pārskats

SATURS

| | |
|-----------|---|
| 3 | Pamatinformācija |
| 4 | Bankas akcionārs |
| 5 | Padome un Valde |
| 6 | Darbības stratēģija un mērķi |
| 7 | Bankas struktūra |
| 8 | Konsolidācijas grupas sastāvs |
| 9 | Risku analīze |
| 10 | Baltikums Bank AS peļņas vai zaudējumu aprēķins |
| 11 | Baltikums Bank AS bilances pārskats |
| 12 | Pašu kapitāla un kapitāla pietiekamības rādītāju aprēķina kopsavilkuma pārskats |
| 13 | Likviditātes rādītāja aprēķins |
| 14 | Baltikums Bank AS darbības rādītāji |
| 15 | Baltikums Bank AS ieguldījumi vērtspapīros |
| 16 | Kontaktinformācija |

Pamatinformācija

Baltikums Bank AS (turpmāk tekstā - Baltikums Bank vai Banka) – kredītiestāde, ko uzrauga Latvijas Republikas Finanšu un kapitāla tirgus komisija (Kungu iela 1, Rīga, LV-1050, Latvija) un kas ir reģistrēta 2001. gada 22. jūnijā, reģistrācijas Nr.40003551060.

Bankas juridiskā adrese: Smilšu iela 6, Rīga, LV-1050, Latvija.

Baltikums Bank darbojas atbilstoši Latvijas Republikas normatīvajiem aktiem un Finanšu un kapitāla tirgus komisijas izsniegtajai licencei.

Bankas īpašnieki (patiesie labuma guvēji) ir privātpersonas – Latvijas Republikas rezidenti. Bankas izcelsmes valsts ir Latvija, un vienlaikus Banka ir Eiropas un starptautiska finanšu iestāde. Baltikums Bank pamatdarbība – tā ir turīgu privātpersonu kapitāla pārvaldība un bankas pakalpojumi, investīcijas un klientu finansēšana.

Baltikums Bank ir pārstāvēniecība un plašs partneru tīkls ārzemēs. Banka apkalpo klientus vairāk nekā 90 pasaules valstīs. Produktu pārdošana un klientu apkalpošana, izmantojot attālinātās piekļuves sistēmas, notiek operatīvi, lai arī kur klients atrastos.

Koncerna konsolidētie un Bankas atsevišķie 2015. gada 12 mēnešu finanšu pārskati ir sagatavoti saskaņā ar Eiropas Savienībā apstiprinātajiem Starptautiskajiem finanšu pārskatu standartiem, balstoties uz uzņēmējdarbības turpināšanas principu.

Pārskatu revīziju veica KPMG Baltics SIA, reģistrācijas Nr. 40003235171, juridiskā adrese: Vesetas iela 7, Rīga, LV-1013, Latvija.

Ceturkšņa pārskats ir sagatavots atbilstoši Finanšu un kapitāla tirgus komisijas noteikumiem Nr. 145 „Kredītiestāžu publisko ceturkšņa pārskatu sagatavošanas normatīvie noteikumi”, un tā mērķis ir sniegt informāciju par Bankas finanšu stāvokli un darbības rezultātiem.

Finanšu pārskatos atspoguļotās summas ir tūkstošos eiro (EUR `000), ja nav norādīts citādi.

Bankas akcionārs

Baltikums Bank akcionārs ir AS „BBC”, kam pieder 100% bankas pamatkapitāla.

Baltikums Bank pamatkapitāls ir 39 493 514,20 EUR.

Bankas pamatkapitāls sastāv no 28 209 653 akcijām.

Vienas akcijas vērtība ir 1,4 EUR.

Padomes sastāvs 2016. gada 31. decembrī

| Vārds, uzvārds | Amats | Iecelšanas datums |
|--------------------|----------------------------------|-------------------|
| Aleksandrs Peškovs | Padomes priekšsēdētājs | 22.06.2001. |
| Sergejs Peškovs | Padomes loceklis | 22.06.2001. |
| | Padomes priekšsēdētāja vietnieks | 25.07.2002. |
| Andrejs Kočetkovs | Padomes loceklis | 22.06.2001. |

Valdes sastāvs 2016. gada 31. decembrī

| Vārds, uzvārds | Amats | Iecelšanas datums |
|-------------------|---------------------------------|-------------------|
| Dmitrijs Latiševs | Valdes loceklis | 01.07.2002. |
| | Valdes priekšsēdētāja vietnieks | 25.04.2003. |
| | Valdes priekšsēdētājs | 27.04.2011. |
| Inga Preimane | Valdes locekle | 11.01.2016. |
| Ēriks Zaics | Valdes loceklis | 11.01.2016. |

2016. gada 11. janvārī Inga Mukāne pārtrauca pildīt Bankas Valdes locekļa pienākumus.

2016. gada 01. novembrī Mihails Kuzņecovs pārtrauca pildīt Bankas Valdes locekļa pienākumus.

Darbības stratēģija un mērķi

Baltikums Bank ir starptautiska banka, kas sniedz privātpersonām un uzņēmumiem plašu finanšu pakalpojumu klāstu. Bankas privātbaņķierus un klientu apkalpošanas speciālistus atbalsta attīstīta operacionālā infrastruktūra, plašs īpašuma pārvaldīšanas pakalpojumu spektrs, starptautiskais partneru tīkls un dalība lielos darījumu un finanšu centros Eiropā un visā pasaulē. Banka darbojas efektīvi, ģenerējot ievērojamus operacionālos ienākumus un saglabājot Latvijas mērogā konkurētspējīgu izmaksu līmeni. Banka piedāvā kvalitatīvus un patērētāju augsti vērtētus banku, investīciju un finansēšanas pakalpojumus privātiem klientiem, kas ir gatavi deleģēt tai finanšu lēmumu pieņemšanu un attīstīt ilgtermiņa darījuma attiecības.

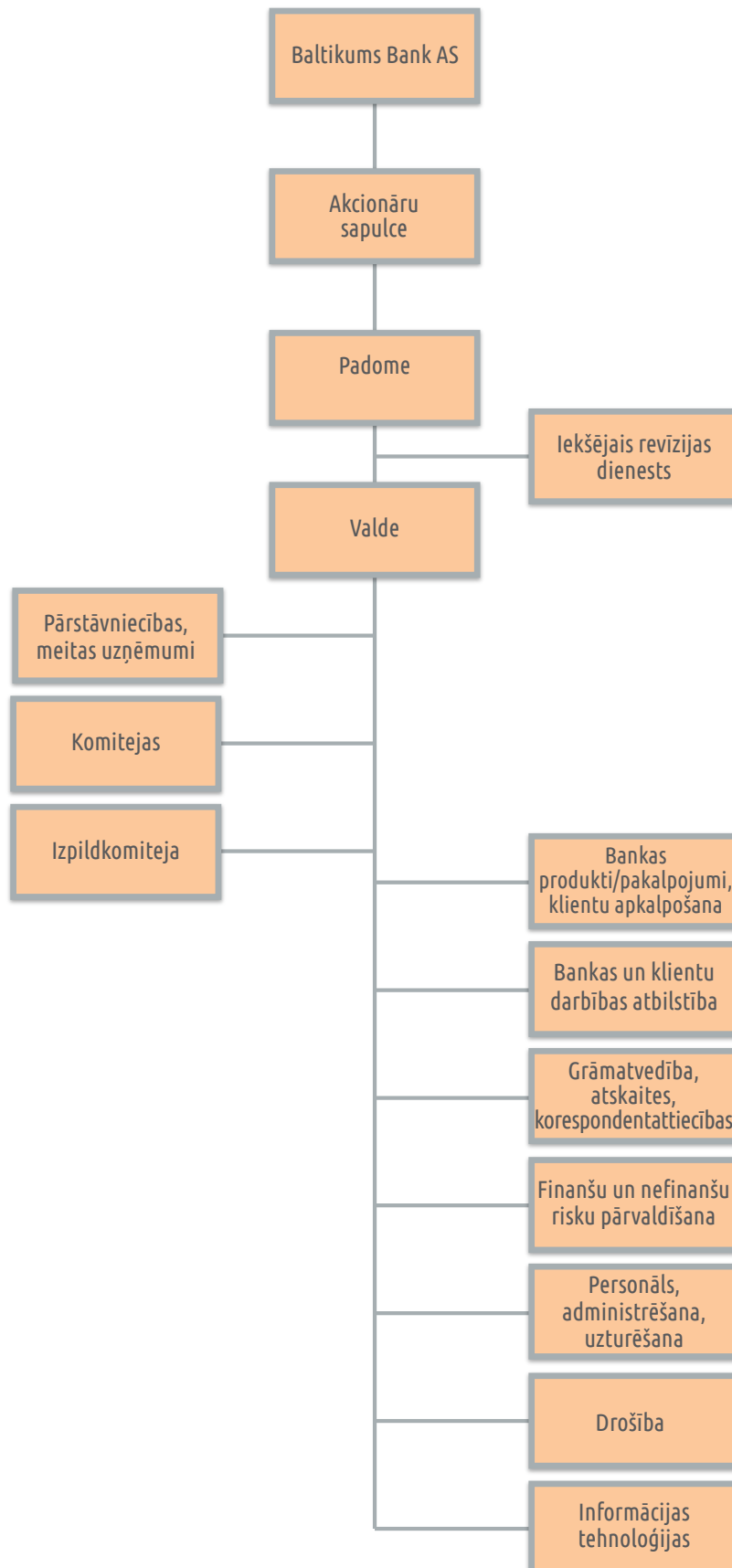
Banka piedāvā augstas kvalitātes bankas produktus un pakalpojumus mērķa klientūrai. Turklāt Banka vispirms attīsta tās darbības jomas, kas atbilst šī brīža biznesa modelim un svarīgākajām kompetencēm, kas, savukārt, ļauj izmantot esošās priekšrocības augstas konkurences tirgos, kā arī atbilst pieļaujamo risku līmenim.

Ilgtermiņa perspektīvā Baltikums Bank ir definējusi šādas pamatdarbības prioritātes: bankas pakalpojumi, investīcijas un klientu finansēšana.

Bankas mērķa klientu bāze atbilst tās attīstības pamatvirzieniem:

- ✓ turīgas privātpersonas un vidējie un lieli uzņēmēji, kam ir nepieciešams plašs kapitāla un aktīvu pārvaldības pakalpojumu spektrs;
- ✓ starptautiskās tirdzniecības un pakalpojumu nozares korporatīvie uzņēmumi un komersanti;
- ✓ finanšu iestādes un institucionālie investori, kam ir nepieciešama profesionāla norēķinu un finanšu tirgu darījumu apkalpošana.

Bankas struktūra



Konsolidācijas grupas sastāvs

| Nr. P.k. | Komersabiedrības nosaukums | Reģistrācijas Nr. | Reģistrācijas vietas kods | Reģistrācijas adrese | Komersabiedrības darbības veids* | Dala pamatkapitālā/Balss tiesību daļa komersabiedrībā (%) | Pamatojums iekļaušanai grupā** |
|----------|-------------------------------|---|---------------------------|--|----------------------------------|---|--------------------------------|
| 1. | "BBG" AS | 40003234829 | LV | Mazā Pils iela 13, Rīga, LV-1050, Latvija | FPS | | MT |
| 2. | Baltikums Bank AS | 40003551060 | LV | Smilšu iela 6, Rīga, LV-1050, Latvija | BNK | 100% | MTM |
| 3. | SIA "Baltikums International" | 40003444941 | LV | Mazā Pils iela 13, Rīga, LV-1050, Latvija | CFI | 100% | MS |
| 4. | SIA „CityCap Service” | 40003816087 | LV | Kr.Valdemāra iela 149, Rīga, LV-1013, Latvija | PLS | 100% | MS |
| 5. | SIA „ZapDvina Development” | 40003716809 | LV | Kr.Valdemāra iela 149, Rīga, LV-1013, Latvija | PLS | 100% | MS |
| 6. | Kamaly Development EOOD | 147093418 | BG | Etiera k-s 1/2B - 18, Sveti Vlas, Burgas obl., Nesebier 8256, Bulgārija | PLS | 100% | MMS |
| 7. | Mateli Estate SIA | 50103482941 | LV | Kr. Valdemāra iela 149-405, Rīga, LV-1013, Latvija | PLS | 100% | MTM |
| 8. | Darziems Entity SIA | 40103492740 | LV | Kr. Valdemāra iela 149-405, Rīga, LV-1013, Latvija | PLS | 100% | MTM |
| 9. | Mazirbe Estate SIA | 40103492721 | LV | Kr. Valdemāra iela 149-405, Rīga, LV-1013, Latvija | PLS | 100% | MTM |
| 10. | Lielie Zaķi SIA | 40103493765 | LV | Kr. Valdemāra iela 149-405, Rīga, LV-1013, Latvija | PLS | 100% | MTM |
| 11. | Pulkarne Entity SIA | 40103481018 | LV | Kr. Valdemāra iela 149-405, Rīga, LV-1013, Latvija | PLS | 100% | MTM |
| 12. | Pils Pakalpojumi SIA | 40103170308 | LV | Smilšu iela 6, Rīga, LV-1050, Latvija | PLS | 100% | MS |
| 13. | Foxtran Management Ltd. | Nº 113,276 | BZ | Suite 102, Ground Floor, Blake Building, Corner Eyre & Huston Streets, Belize City, Belize | PLS | 100% | MMS |
| 14. | Enarlia International Inc. | Nº 113,273 | BZ | Suite 102, Ground Floor, Blake Building, Corner Eyre & Huston Streets, Belize City, Belize | PLS | 100% | MMS |
| 15. | Kamaly Development UAB | Nº300558022 | LT | Klaipėdos m. sav. Klaipėdos m., Karklu g. 12, Lithuania | PLS | 100% | MS |
| 16. | Jēkaba 2 SIA | 40103293621 | LV | Jēkaba iela 2, Rīga, LV-1050, Latvija | PLS | 100% | MS |
| 17. | Baltikums E-Centre Limited | 9690775, England and Wales (Anglija un Velsa) | GB | 55 Park Lane - Suite 14, London W1 1NR, Great Britain | PLS | 100% | MMS |
| 18. | Baltikums E-Centre Limited | Sertifik . Nr. 2270200, Honkonga | HK | Suite 2405, Progress Commercial Building 9 Irving Street, Causeway Bay Hong Kong | PLS | 100% | MMS |

* BNK – kredītiestāde, ENI – elektroniskās naudas institūcija, IBS – ieguldījumu brokeru sabiedrība, IPS – ieguldījumu pārvaldes sabiedrība, PFO – pensiju fonds, LIZ – līzings kompānija, CFI – cita finanšu iestāde, PLS – palīgpalpojumu uzņēmums, FPS – finanšu pārvaldītājsabiedrība, JFPS – jaukta finanšu pārvaldītājsabiedrība.

** MS – meitas sabiedrība; MMS – meitas sabiedrības meitas sabiedrība; MT – mātes sabiedrība, MTM – mātes sabiedrības meitas sabiedrība, CT – cita sabiedrība.

Risku analīze

Baltikums Bank lielu nozīmi savā darbībā pievērš risku identificēšanai un vadībai. Par savai darbībai būtiskiem Banka uzskata šādus riskus:

- ✓ kredītrisku;
- ✓ tirgus riskus (vērtspapīru cenas risku, procentu likmju risku netirdzniecības portfeli, valūtas risku);
- ✓ likviditātes risku;
- ✓ operacionālo risku;
- ✓ darbības atbilstības risku, tajā skaitā noziedzīgi iegūtu līdzekļu legalizācijas un terorisma finansēšanas risku;
- ✓ reputācijas, stratēģijas un biznesa riskus.

Bankas nostādnes attiecībā uz risku pārvaldīšanu ir atrunātas risku pārvaldīšanas politikās, ko ir apstiprinājusi un uzrauga Bankas Padome. Risku pārvaldīšanas politikas nosaka ar Bankas darbību saistīto risku identificēšanas kvalitatīvos un kvantitatīvos kritērijus, risku pārvaldīšanas un kontroles elementus, tajā skaitā lēmumu par riska darījumiem pieņemšanas kārtību, limitus un citus pasākumus risku ierobežošanai un minimizēšanai, kā arī atbildīgo struktūrvienību pienākumus pār risku darījumu kontroli. Politiku īstenošanu kontrolē Bankas iekšējās kontroles struktūrvienības:

- ✓ Iekšējais revīzijas dienests;
- ✓ Finanšu analīzes un finanšu risku vadības pārvalde;
- ✓ Operacionālā riska vadības pārvalde;
- ✓ Klientu darbības atbilstības pārvalde;
- ✓ Darbības atbilstības kontroles pārvalde.

Risku pārvaldīšanu nodrošina attiecīgās komitejas:

- ✓ Kredītu komiteja;
- ✓ Investīciju komiteja;
- ✓ Klientu darbības atbilstības kontroles komiteja;
- ✓ Nefinanšu risku pārvaldīšanas komiteja.

Pārskata periodā Baltikums Bank nav bijušas būtiskas izmaiņas risku vadībā. Ar informāciju par riska vadību var iepazīties [Bankas gada pārskatos](#) un [Kapitāla pietiekamības novērtēšanas procesa pārskatā](#) Bankas interneta vietnē.

Peļņas vai zaudējumu aprēķins

EUR'000

| Pozīcijas nosaukums | 31.12.2016. Neauditēts | 31.12.2015. Auditēts |
|---|---------------------------|-------------------------|
| Procentu ienākumi | 11 103 | 9 137 |
| Procentu izdevumi | (3 159) | (2 457) |
| Dividenžu ienākumi | 2 | 2 |
| Komisijas naudas ienākumi | 23 286 | 18 997 |
| Komisijas naudas izdevumi | (7 905) | (4 061) |
| Neto realizētā peļņa/zaudējumi no amortizētajā iegādes vērtībā vērtētajiem finanšu aktīviem un finanšu saistībām | 0 | 0 |
| Neto realizētā peļņa/zaudējumi no pārdošanai pieejamajiem finanšu aktīviem | 1 958 | 0 |
| Neto peļņa/zaudējumi no tirdzniecības nolūkā turētajiem finanšu aktīviem un finanšu saistībām | 584 | 755 |
| Neto peļņa/zaudējumi no klasificētiem kā patiesajā vērtībā vērtētajiem finanšu aktīviem un finanšu saistībām ar atspoguļojumu peļņas vai zaudējumu aprēķinā | 0 | 0 |
| Patiesās vērtības izmaiņas riska ierobežošanas uzskaitē | 0 | 0 |
| Ārvalstu valūtu tirdzniecības un pārvērtēšanas peļņa/zaudējumi | 7 380 | 7 525 |
| Īpašuma, iekārtu un aprīkojuma, ieguldījumu īpašuma un nemateriālo aktīvu atzīšanas pārtraukšanas peļņa/zaudējumi | 0 | 0 |
| Pārējie ienākumi | 278 | 517 |
| Pārējie izdevumi | (2 053) | (2 474) |
| Administratīvie izdevumi | (15 748) | (15 228) |
| Nolietojums | (327) | (284) |
| Uzkrājumu veidošanas rezultāts | (7 727) | (3 956) |
| Norakstīto aktīvu atgūšana | 2 | 0 |
| Peļņa pirms uzņēmumu ienākuma nodokļa aprēķināšanas | 7 674 | 8 473 |
| Uzņēmumu ienākuma nodoklis | 137 | (1 041) |
| Pārskata perioda peļņa | 7 811 | 7 432 |

Bilances pārskats

| | <i>EUR'000</i> | |
|---|-----------------------------------|---------------------------------|
| Pozīcijas nosaukums | 31.12.2016. Neauditēts | 31.12.2015. Auditēts |
| Kase un prasības uz pieprasījumu pret centrālajām bankām | 153 865 | 146 784 |
| Prasības uz pieprasījumu pret kredītiestādēm | 118 847 | 164 970 |
| Tirdzniecības nolūkā turēti finanšu aktīvi | 3 045 | 13 811 |
| Klasificēti kā patiesajā vērtībā novērtētie finanšu aktīvi ar atspoguļojumu peļņas vai zaudējumu aprēķinā | 0 | 0 |
| Pārdošanai pieejami finanšu aktīvi | 68 998 | 57 443 |
| Kredīti un debitoru parādi, t.sk.starpbanku kredīti | 177 214 | 253 059 |
| Līdz termiņa beigām turēti ieguldījumi | 82 786 | 83 861 |
| Pret procentu risku ierobežotās portfeļa daļas patiesās vērtības izmaiņas | 0 | 0 |
| Uzkrātie ienākumi un nākamo periodu izdevumi | 221 | 165 |
| Pamatlīdzekļi | 4 928 | 2 592 |
| Ieguldījumu īpašums | 2 527 | 2 527 |
| Nemateriālie aktīvi | 1 214 | 884 |
| Ieguldījumi radniecīgo un asociēto uzņēmumu pamatkapitālā | 19 085 | 15 315 |
| Nodokļu aktīvi | 1 057 | 998 |
| Pārējie aktīvi | 17 705 | 10 284 |
| Kopā aktīvi | 651 492 | 752 693 |
| Saistības pret centrālajām bankām | 0 | 0 |
| Saistības uz pieprasījumu pret kredītiestādēm | 3 504 | 2 725 |
| Tirdzniecības nolūkā turētas finanšu saistības | 136 | 60 |
| Klasificētas kā patiesajā vērtībā novērtētās finanšu saistības ar atspoguļojumu peļņas vai zaudējumu aprēķinā | 0 | 0 |
| Amortizētajā iegādes vērtībā vērtētās finanšu saistības | 585 240 | 689 751 |
| Finanšu aktīvu nodošanas rezultātā radušās finanšu saistības | 0 | 0 |
| Pret procentu risku ierobežotās portfeļa daļas patiesās vērtības izmaiņas saistības | 0 | 0 |
| Uzkrātie izdevumi un nākamo periodu ienākumi | 987 | 376 |
| Uzkrājumi | 0 | 495 |
| Nodokļu saistības | 0 | 0 |
| Pārējās saistības | 2 553 | 4 361 |
| Kopā saistības | 592 420 | 697 768 |
| Kapitāls un rezerves | 59 072 | 54 925 |
| Kopā kapitāls un rezerves un saistības | 651 492 | 752 693 |
| Ārpusbilances posteņi | | |
| Iespējamās saistības | 98 | 244 |
| Ārpusbilances saistības pret klientiem | 55 361 | 34 108 |

Pašu kapitāla un kapitāla pietiekamības rādītāju aprēķina kopsavilkuma pārskats

EUR'000

| N.p.k. | Pozīcijas nosaukums | COREP pozīcija | Pārskata periodā |
|-----------|---|--------------------|---------------------|
| 1 | Pašu kapitāls (1.1.+1.2.) | C 01.00 1 | 69 694 |
| 1.1. | Pirmā līmeņa kapitāls (1.1.1.+1.1.2.) | C 01.00 1.1. | 49 493 |
| 1.1.1. | Pirmā līmeņa pamata kapitāls | C 01.001.1.1. | 49 493 |
| 1.1.2. | Pirmā līmeņa papildu kapitāls | C 01.00 1.1.2. | 0 |
| 1.2. | Otrā līmeņa kapitāls | C 01.00 1.2. | 20 201 |
| 2. | Kopējā riska darījumu vērtība (2.1.+2.2.+2.3.+2.4.+2.5.+2.6.+2.7.) | C 02.00 1. | 368 342 |
| 2.1. | Riska darījumu riska svērtā vērtība kredīriskam, darījumu partnera kredīriskam, atgūstamās vērtības samazinājuma riskam un neapmaksātās piegādes riskam | C 02.00 1.1. | 307 050 |
| 2.2. | Kopējā riska darījumu vērtība norēķiniem/piegādei | C 02.00 1.2. | 0 |
| 2.3. | Kopējā riska darījumu vērtība pozīcijas riskam, ārvalstu valūtas riskam un preču riskam | C 02.00 1.3. | 5 317 |
| 2.4. | Kopējā riska darījumu vērtība operacionālajam riskam | C 02.00 1.4. | 55 975 |
| 2.5. | Kopējā riska darījumu vērtība kredīta vērtības korekcijai | C 02.00 1.6. | 0 |
| 2.6. | Kopējā riska darījumu vērtība, kas saistīta ar lielajiem riska darījumiem tirdzniecības portfeli | C 02.00 1.7. | 0 |
| 2.7. | Citas riska darījumu vērtības | C 02.00 1.8. | 0 |
| 3. | Kapitāla rādītāji un kapitāla līmeņi | | |
| 3.1. | Pirmā līmeņa pamata kapitāla rādītājs (1.1.1./2.*100) | C 03.00 1. | 13.44 |
| 3.2. | Pirmā līmeņa pamata kapitāla pārpalikums (+)/ deficīts (-) (1.1.1.-2.*4.5%) | C 03.00 2. | 32 918 |
| 3.3. | Pirmā līmeņa kapitāla rādītājs (1.1./2.*100) | C 03.00 3. | 13.44 |
| 3.4. | Pirmā līmeņa kapitāla pārpalikums (+)/deficīts (-) (1.1.-2.*6%) | C 03.00 4. | 27 393 |
| 3.5. | Kopējais kapitāla rādītājs (1./2.*100) | C 03.00 5. | 18.92 |
| 3.6. | Kopējais kapitāla pārpalikums (+)/ deficīts (-) (1.-2.*8%) | C 03.00 6. | 40 226 |
| 4. | Kopējo kapitāla rezervju prasība (4.1.+4.2.+4.3.+4.4.+4.5.) | C 04.00 27. | 2.55 |
| 4.1. | Kapitāla saglabāšanas rezerve (%) | | 2.5 |
| 4.2. | Iestādei specifiskā pretcikliskā kapitāla rezerve (%) | | 0.05 |
| 4.3. | Sistēmiskā riska kapitāla rezerve (%) | | - |
| 4.4. | Sistēmiski nozīmīgas iestādes kapitāla rezerve (%) | | - |
| 4.5. | Citas sistēmiski nozīmīgas iestādes kapitāla rezerve (%) | | - |
| 5. | Kapitāla rādītāji, ņemot vērā korekcijas | | |
| 5.1. | Uzkrājumu vai aktīvu vērtības korekcijas apmērs, piemērojot speciālo politiku pašu kapitāla aprēķina vajadzībām | C 04.00 28. | 0 |
| 5.2. | Pirmā līmeņa pamata kapitāla rādītājs, ņemot vērā 5.1. rindā minētās korekcijas apmēru | C 03.00 7. | 13.44 |
| 5.3. | Pirmā līmeņa kapitāla rādītājs, ņemot vērā 5.1. rindā minētās korekcijas apmēru | C 03.00 9. | 13.44 |
| 5.4. | Kopējais kapitāla rādītājs, ņemot vērā 5.1. rindā minētās korekcijas apmēru | C 03.00 11." | 18.92 |

Likviditātes rādītāja aprēķins

EUR'000

| N.p.k. | Pozīcijas nosaukums | Pārskata periodā |
|-----------|--|------------------|
| 1. | Likvidie aktīvi (1.1.+1.2.+1.3.+1.4.) | 427 219 |
| 1.1. | Kase | 361 |
| 1.2. | Prasības pret Latvijas Banku | 153 504 |
| 1.3. | Prasības pret maksātspējīgām kredītiestādēm | 168 244 |
| 1.4. | Likvidie vērtspapīri | 105 110 |
| 2. | Tekošās saistības (ar atlikušo termiņu līdz 30 dienām)(2.1.+2.2.+2.3.+2.4.+2.5.+2.6.) | 610 027 |
| 2.1. | Saistības pret kredītiestādēm | 3 504 |
| 2.2. | Noguldījumi | 547 554 |
| 2.3. | Emitētie parāda vērtspapīri | 0 |
| 2.4. | Nauda ceļā | 0 |
| 2.5. | Pārējās tekošās saistības | 3 568 |
| 2.6. | Ārpusbilances saistības | 55 401 |
| 3. | Likviditātes rādītājs (1.:2.) (%) | 70.03% |
| 4. | Minimālais likviditātes rādītājs | 30% |

Darbības rādītāji

| Pozīcijas nosaukums | 31.12.2016. | 31.12.2015. |
|---------------------------|-------------|-------------|
| Kapitāla atdeve (ROE) (%) | 13,7 | 14,0 |
| Aktīvu atdeve (ROA) (%) | 1,1 | 1,1 |

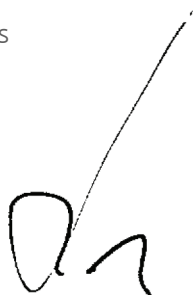
leguldījumi vērtspapīros

leguldījumi vērtspapīros valstu griezumā (virs 10% no pašu kapitāla)

EUR'000

| Emitenta valsts | Vērtība | Kupons | Uzkrājumi | Kopā | Līdz termiņa beigām turēto finanšu instrumentu tirgus vērtība | Pārdošanai pieejamo finanšu aktīvu uzskaitē atzītais vērtības samazinājuma apmērs |
|---------------------------------|----------------|--------------|-----------|----------------|---|---|
| Starptautiskās organizācijas | 33 803 | 113 | 0 | 33 916 | 0 | -96 |
| Zviedrija | 20 172 | 589 | 0 | 20 761 | 20 186 | 0 |
| Vācija | 30 307 | 206 | 0 | 30 513 | 12 012 | -9 |
| Krievija | 16 140 | 222 | 0 | 16 362 | 15 938 | 0 |
| Šveice | 8 346 | 195 | 0 | 8 541 | 8 329 | 0 |
| Citas valstis | 43 900 | 747 | 0 | 44 647 | 25 527 | -30 |
| <i>t.sk. centrālās valdības</i> | <i>5 187</i> | <i>142</i> | <i>0</i> | <i>5 329</i> | <i>0</i> | <i>0</i> |
| KOPĀ | 152 668 | 2 072 | 0 | 154 740 | 81 992 | -135 |

Dmitrijs Latiševs
Valdes priekšsēdētājs
CEO



Kontaktinformācija

Adrese: Smilšu iela 6, Rīga, LV-1050, Latvija

Tālrunis: +371 67 031 311

Fakss: +371 67 031 300

E-pasts: info@blueorangebank.com

Internets: www.blueorangebank.lv

SWIFT kods: CBBRLV22

www.blueorangebank.lv