



BlueOrange



AS BLUEORANGE BANK  
2021. gada I ceturkšņa  
finanšu pārskats

# SATURS

|    |   |
|----|---|
| 3  | Pamatinformācija  |
| 4  | Bankas akcionārs  |
| 5  | Padomes sastāvs   |
| 5  | Valdes sastāvs  |
| 6  | Informācija par pārvaldības pasākumiem  |
| 7  | Darbības stratēģija un mērķi  |
| 8  | Bankas struktūra  |
| 9  | Konsolidācijas grupas sastāvs   |
| 10 | Risku vadība  |
| 11 | Peļņas vai zaudējumu aprēķina un pārējo apvienoto ienākumu aprēķina pārskats  |
| 12 | Bilances pārskats   |
| 13 | I. Pašu kapitāla un kapitāla pietiekamības rādītāju aprēķina kopsavilkuma pārskats  |
| 14 | II. Informācija par pašu kapitāla un kapitāla pietiekamības rādītājiem, ja kredītiestāde piemēro pārejas periodu, lai mazinātu 9. SFPS ietekmi uz pašu kapitālu   |
| 15 | III. Informācija par pašu kapitālu un kapitāla pietiekamības rādītājiem, ja kredītiestāde piemēro pagaidu režīmu attiecībā uz nerealizēto peļņu vai zaudējumiem no finanšu aktīviem, kas novērtēti patiesajā vērtībā ar atspoguļojumu pārējos apvienotajos ienākumos saskaņā ar Regulas Nr. 575/2013 468. pantu |
| 16 | Likviditātes seguma rādītāja aprēķins   |
| 17 | Finanšu instrumentu izveidoto paredzamo kredītzaudējumu ( <i>expected credit losses</i> ) apmērs  |
| 18 | Kredītiestādes darbības rādītāji  |
| 19 | leguldījumi vērtspapīros  |

# Pamatinformācija

AS BlueOrange Bank (turpmāk - BlueOrange Bank vai Banka) – kredītiestāde, ko uzrauga Latvijas Republikas Finanšu un kapitāla tirgus komisija (Kungu iela 1, Rīga, LV-1050, Latvija) un kas ir reģistrēta 2001. gada 22. jūnijā, reģistrācijas Nr.40003551060.

Bankas juridiskā adrese: Smilšu iela 6, Rīga, LV-1050, Latvija.

BlueOrange Bank darbojas atbilstoši Latvijas Republikas normatīvajiem aktiem un Finanšu un kapitāla tirgus komisijas izsniegtajai licencei.

Bankas akcionāri ir Latvijas juridiskās un fiziskās personas. Tā kā Banka ir dibināta Latvijā, tā vienlaikus ir arī starptautiska Eiropas finanšu iestāde. BlueOrange Bank nodrošina finanšu pakalpojumus privātpersonām un uzņēmumiem Latvijā, Baltijas un Eiropas valstīs.

Bankas 2020. gada 12 mēnešu finanšu pārskati ir sagatavoti saskaņā ar Eiropas Savienībā apstiprinātajiem Starptautiskajiem finanšu pārskatu standartiem, balstoties uz uzņēmējdarbības turpināšanas principu. Koncerna 2019. gada 12 mēnešu finanšu pārskati ir sagatavoti saskaņā ar Latvijas normatīvajiem aktiem. Pārskatu revīziju veica PricewaterhouseCoopers SIA, reģistrācijas Nr. 40003142793, juridiskā adrese: Kr. Valdemāra iela 21-21, Rīga, LV-1010, Latvija.

Ceturkšņa pārskats ir sagatavots atbilstoši Finanšu un kapitāla tirgus komisijas 2020. gada 01. decembra noteikumiem Nr. 231 „Kredītiestāžu publisko ceturkšņa pārskatu sagatavošanas normatīvie noteikumi” un tā mērķis ir sniegt informāciju par Bankas finanšu stāvokli un darbības rezultātiem.

Finanšu pārskatos atspoguļotās summas ir tūkstošos eiro (EUR `000), ja nav norādīts citādi.

# Bankas akcionārs

---

BlueOrange Bank akcionārs ir akciju sabiedrība „BBG”, kam pieder 100% bankas pamatkapitāla.

---

BlueOrange Bank pamatkapitāls ir 39 493 514,20 EUR.

---

Bankas pamatkapitāls sastāv no 28 209 653 akcijām.

---

Vienas akcijas vērtība ir 1,4 EUR.

---

## Padomes sastāvs 2021. gada 31. martā

| Vārds, uzvārds     | Amats                            | Iecelšanas datums |
|--------------------|----------------------------------|-------------------|
| Aleksandrs Peškovs | Padomes priekšsēdētājs           | 22.06.2001.       |
| Sergejs Peškovs    | Padomes loceklis                 | 22.06.2001.       |
|                    | Padomes priekšsēdētāja vietnieks | 25.07.2002.       |
| Andrejs Kočetskova | Padomes loceklis                 | 22.06.2001.       |

## Valdes sastāvs 2021. gada 31. martā

| Vārds, uzvārds    | Amats                           | Iecelšanas datums |
|-------------------|---------------------------------|-------------------|
| Dmitrijs Latiševs | Valdes loceklis                 | 01.07.2002.       |
|                   | Valdes priekšsēdētāja vietnieks | 25.04.2003.       |
|                   | Valdes priekšsēdētājs           | 27.04.2011.       |
| Inga Preimane     | Valdes locekle                  | 11.01.2016.       |
| Igors Petrovs     | Valdes loceklis                 | 31.05.2018.       |
| Dmitrijs Feldmans | Valdes loceklis                 | 13.06.2019.       |
| Vadims Morozs     | Valdes loceklis                 | 12.08.2019.       |

# Informācija par pārvaldības pasākumiem

1.1. Direktora amatu skaits, ko ieņem vadības struktūras locekļi – 5 (pieci).

1.2. Banka iekšējos dokumentos ir noteikusi kārtību amatpersonu atlasei, kā arī to zināšanu, pieredzes, kompetences, prasmju un atbilstības prasībām novērtēšanu pirms kandidāta izskatīšanas padomē vai akcionāru sapulcē. To piemērotības novērtēšana notiek saskaņā ar Finanšu un kapitāla tirgus komisijas (turpmāk – FKTK) normatīvajiem noteikumiem Nr. 94 “Valdes un padomes locekļu un personu, kuras pilda pamatfunkcijas, piemērotības novērtēšanas normatīvie noteikumi”.

1.3. Amatpersonu novērtēšanu veic, ievērojot vismaz šādus kritērijus:

1.3.1. Reputācija, godprātība un atbilstība iestādes korporatīvajām vērtībām un profesionālās rīcības un ētikas standartiem;

1.3.2. akadēmiskās un profesionālās darba pieredzes kritēriji (t.sk. zināšanas, prasmes un pieredze par kredītiestādes darbību un ar to saistītiem riskiem, finanšu tirgiem, stratēģisko plānošanu un zināšanas par finanšu iestādes darbības efektivitātes izvērtēšanu, pārraudzības un kontroles izveidošanu, ņemot vērā atbilstošās amata vietas individuālo pienākumu un lomas specifiku);

1.3.3. pārvaldības kritēriji u.c.

1.4. Lai veicinātu neatkarīgu viedokļu pastāvēšanu un problēmu kritisku izvērtējumu, Banka tiecas nodrošināt pienācīgu dažādību amatpersonu sastāvā (īpaši - dzimuma, vecuma, ģeogrāfiskās izcelsmes, izglītības un profesionālās pieredzes ziņā).

1.5. Banka nav izveidojusi atsevišķu risku pārvaldības komiteju, tās funkcijas veic Padome pilnā sastāvā saskaņā ar FKTK normatīviem noteikumiem Nr. 227 “Iekšējās kontroles sistēmas izveides normatīvie noteikumi” noteikto.

1.6. Bankā ir izveidota informācijas plūsmas sistēma pienācīgai risku pārvaldībai, nosakot atbildīgās struktūrvienības un darbiniekus, savlaicīgu risku pārskatu iesniegšanai Bankas attiecīgajām komitejām, valdei vai padomei.

# Darbības stratēģija un mērķi

BlueOrange ir 2001.gadā Latvijā dibināta moderna tehnoloģiska banka, kas nodrošina finanšu, kredītēšanas un investīciju pakalpojumus privātajiem klientiem un korporatīvajiem uzņēmumiem. Banka sniedz nozīmīgu finanšu atbalstu visdažādāko nozaru Latvijas mazajiem un vidējiem uzņēmumiem. BlueOrange ierindojas 6 lielāko banku vidū Latvijā. Banka savus pakalpojumus nodrošina Latvijā, Baltijas un Eiropas valstīs.

Banka primāri attīsta tās darbības jomas, kas palīdz pilnveidot esošo biznesa modeli un svarīgākās kompetences, kas, savukārt, ļauj izmantot esošās priekšrocības augstas konkurences tirgos, kā arī iekļaujas pieļaujamo risku robežās.

Ilgtermiņa perspektīvā BlueOrange Bank ir definējusi šādas pamatdarbības prioritātes: korporatīvo klientu apkalpošana, mazo un vidējo Latvijas uzņēmumu finansēšana, kā arī finanšu pakalpojumu nodrošināšana privātpersonām.

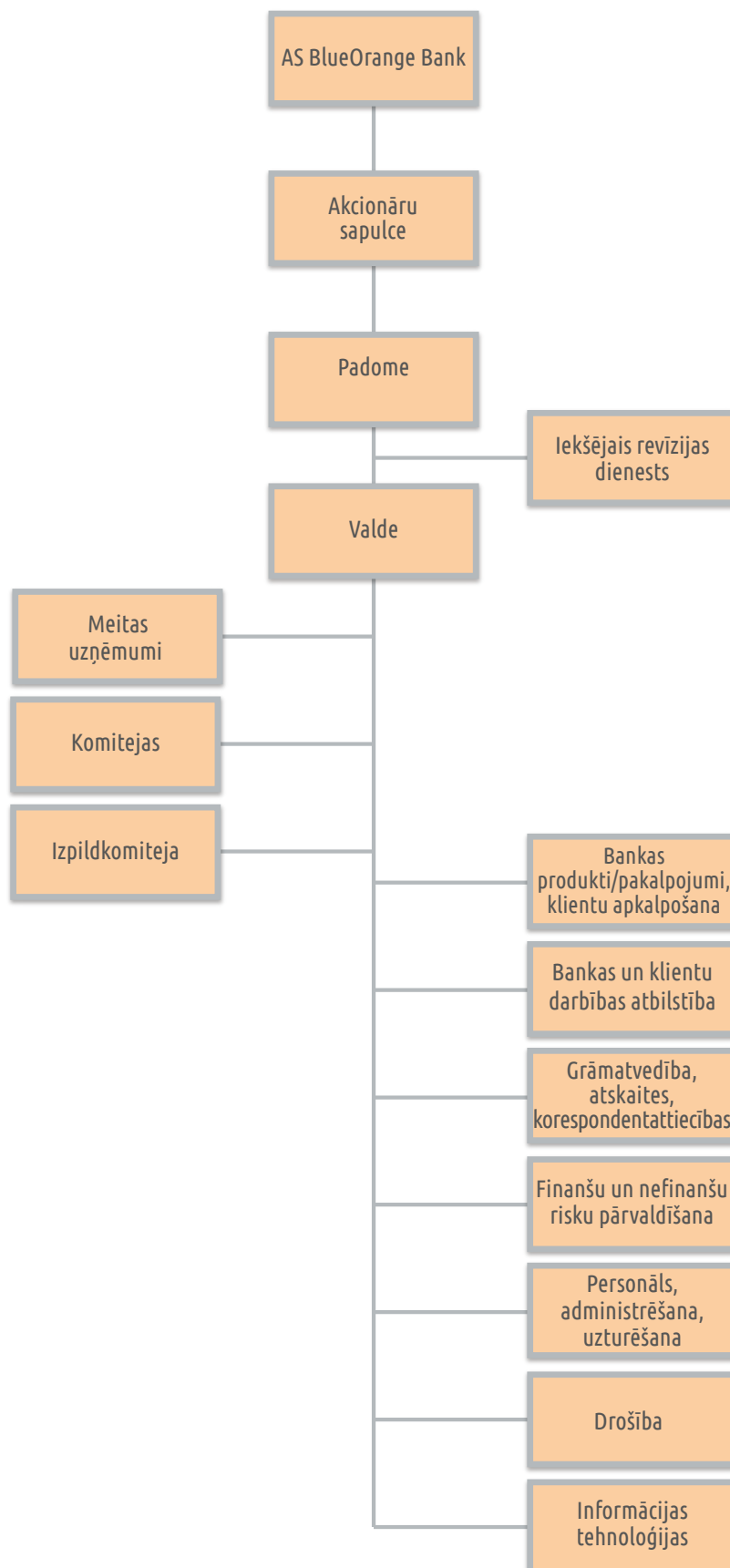
Bankas mērķa klientu bāze atbilst tās attīstības pamatvirzieniem:

- ✓ privātpersonas un uzņēmēji, kam ir nepieciešami finanšu pakalpojumi;
- ✓ starptautiskās tirdzniecības, transporta, loģistikas, rūpniecības, lauksaimniecības un ražošanas nozaru uzņēmumi;
- ✓ mazie un vidējie uzņēmumi.

Banka realizē uz klientu orientētu biznesu, nodrošinot ātrus, efektīvus un drošus finanšu risinājumus, vienlaikus veidojot ilgtermiņa attiecības.

Banka nepārtraukti attīstās, paaugstina klientu apkalpošanas līmeni, izstrādā tehnoloģiskus produktus un seko inovācijām finanšu nozarē.

# Bankas struktūra





# Konsolidācijas grupas sastāvs

| Nr. P.k. | Komersabiedrības nosaukums     | Reģistrācijas Nr. | Reģistrācijas vietas kods | Reģistrācijas adrese   | Komersabiedrības darbības veids* | Dala pamatkapitālā/Balsttiesību daļa komersabiedrībā (%) | Pamatojums iekļaušanai grupā** |
|----------|--------------------------------|-------------------|---------------------------|--|----------------------------------|--|--------------------------------|
| 1.       | "BBG" AS                       | 40003234829       | LV                        | Smilšu iela 6, Rīga, LV-1050, Latvija  | JFPS                             |  | MT                             |
| 2.       | Thormano Limited               | HE 416193         | CY                        | Tenarou, 4a, Agios Dometios, 2360, Nicosia, Cyprus.  | PLS                              | 100%   | MTM                            |
| 3.       | AS BlueOrange Bank             | 40003551060       | LV                        | Smilšu iela 6, Rīga, LV-1050, Latvija  | BNK                              | 100%   | MTM                            |
| 4.       | SIA "BlueOrange International" | 40003444941       | LV                        | Smilšu iela 6, Rīga, LV-1050, Latvija  | PLS                              | 100%   | MS                             |
| 5.       | SIA „CityCap Service”          | 40003816087       | LV                        | Kr. Valdemara 149, Rīga, LV-1013, Latvija  | PLS                              | 100%   | MS                             |
| 6.       | SIA „ZapDvina Development”     | 40003716809       | LV                        | Kr. Valdemara 149, Rīga, LV-1013, Latvija  | PLS                              | 100%   | MS                             |
| 7.       | Kamaly Development EOOD        | № 147093418       | BG                        | Etiera k-s ½B – 18, Sveti Vlas, Burgas obl., Nesebier 8256, Bulgārija                      | PLS                              | 100%   | MMS                            |
| 8.       | Darziems Entity SIA            | 40103492740       | LV                        | Kr. Valdemāra 149-405, Rīga, LV-1013, Latvija  | PLS                              | 100%   | MS                             |
| 9.       | Mazirbe Estate SIA             | 40103492721       | LV                        | Kr. Valdemāra 149-405, Rīga, LV-1013, Latvija  | PLS                              | 100%   | MS                             |
| 10.      | Lielie Zaķi SIA                | 40103493765       | LV                        | Kr. Valdemāra 149-405, Rīga, LV-1013, Latvija  | PLS                              | 100%   | MS                             |
| 11.      | Pulkarne Entity SIA            | 40103481018       | LV                        | Kr. Valdemāra 149-405, Rīga, LV-1013, Latvija  | PLS                              | 100%   | MS                             |
| 12.      | Pils Pakalpojumi AS            | 40103170308       | LV                        | Smilšu iela 6, Rīga LV-1050, Latvija   | PLS                              | 100%   | MS                             |
| 13.      | Foxtran Management Ltd.        | № 113,276         | BZ                        | Suite 102, Ground Floor, Blake Building, Corner Eyre & Huston Streets, Belize City, Belize | PLS                              | 100%   | MMS                            |
| 14.      | Kamaly Development UAB         | №300558022        | LT                        | Klaipėdos m. sav. Klaipėdos m., Karklu g. 12, Lithuania                                    | PLS                              | 100%   | MS                             |
| 15.      | Jēkaba 2 SIA                   | № 40103293621     | LV                        | Jēkaba 2, Rīga, LV-1050, Latvija.  | PLS                              | 100%   | MS                             |

\* BNK – kredītiestāde, ENI – elektroniskās naudas institūcija, IBS – ieguldījumu brokeru sabiedrība, IPS – ieguldījumu pārvaldes sabiedrība, PFO – pensiju fonds, LIZ – līzings kompānija, CFI – cita finanšu iestāde, PLS – palīgpakalpojumu uzņēmums, FPS – finanšu pārvaldītājsabiedrība, JFPS – jaukta finanšu pārvaldītājsabiedrība.

\*\* MS – meitas sabiedrība; MMS – meitas sabiedrības meitas sabiedrība; MT – mātes sabiedrība, MTM – mātes sabiedrības meitas sabiedrība, CT – cita sabiedrība.

# Risku vadība

BlueOrange Bank lielu nozīmi savā darbībā pievērš risku identificēšanai un vadībai. Par savai darbībai būtiskiem Banka uzskata šādus riskus:

- ✓ kredītrisku, tai skaitā koncentrācijas un valsts riskus;
- ✓ tirgus riskus (vērtspapīru cenas risku, procentu likmju risku netirdzniecības portfeli, ārvalstu valūtas risku);
- ✓ likviditātes risku;
- ✓ operacionālo risku;
- ✓ darbības atbilstības risku, tajā skaitā noziedzīgi iegūtu līdzekļu legalizācijas un terorisma un proliferācijas finansēšanas risku un sankciju risku;
- ✓ reputācijas, stratēģijas un biznesa riskus.

Bankas nostādnes attiecībā uz risku pārvaldīšanu ir atrunātas risku pārvaldīšanas stratēģijās un politikās, ko ir apstiprinājusi un uzrauga Bankas Padome. Risku pārvaldīšanas stratēģijas un politikas nosaka ar Bankas darbību saistīto risku identificēšanas kvalitatīvos un kvantitatīvos kritērijus, risku pārvaldīšanas un kontroles elementus, tajā skaitā lēmumu par riska darījumiem pieņemšanas kārtību, limitus un citus pasākumus risku ierobežošanai un minimizēšanai, kā arī atbildīgo struktūrvienību pienākumus pār risku darījumu kontroli. Bankas valde ir atbildīga

par iekšējās kontroles izveidošanu, īstenošanu, pārvaldīšanu un pilnveidošanu, īstenojot Bankas Padomes noteiktās risku pārvaldīšanas stratēģijas un politikas.

Banka ir noteikusi atbildīgo darbinieku par risku pārvaldību – Riska direktoru, kurš ir atbildīgs par riska kontroles funkcijas veikšanu iestādē,

uzrauga risku pārvaldīšanas sistēmu un koordinē visas Bankas struktūrvienības, kuras ir saistītas ar risku pārvaldīšanu. Stratēģiju un politiku īstenošanu kontrolē Bankas iekšējās kontroles struktūrvienības:

- ✓ Iekšējais revīzijas dienests;
- ✓ Finanšu analīzes un finanšu risku vadības pārvalde;
- ✓ Operacionālā riska vadības pārvalde;
- ✓ Klientu darbības atbilstības pārvalde;
- ✓ Darbības atbilstības kontroles pārvalde

Pārskata periodā BlueOrange Bank nav bijušas būtiskas izmaiņas risku vadībā. Ar informāciju par riska vadību var iepazīties [Bankas gada pārskatos](#) un [Kapitāla pietiekamības novērtēšanas procesa pārskatā](#) Bankas interneta vietnē.

# Peļņas vai zaudējumu aprēķina un pārējo apvienoto ienākumu aprēķina pārskats

EUR'000

| N.p.k.    | Pozīcijas nosaukums  | Kreditīestāde<br>pārskata<br>periodā<br>31.03.2021.<br>Neauditēts | Konsolidācijas<br>grupa<br>pārskata<br>periodā<br>31.03.2021.<br>Neauditēts | Kreditīestāde<br>iepriekšējā<br>pārskata gada<br>atbilstošajā<br>periodā<br>31.03.2020.<br>Neauditēts | Konsolidācijas<br>grupa<br>iepriekšējā<br>pārskata gada<br>atbilstošajā<br>periodā<br>31.03.2020.<br>Neauditēts |
|-----------|--|---|---|---|---|
| 1         | Procentu ienākumi  | 5 565   | 5 572   | 4 422   | 4 419   |
| 2         | Procentu izdevumi (-)  | -1 971  | -1 903  | -2 193  | -2 108  |
| 3         | Dividenžu ienākumi   | 59  | 59  | 76  | 76  |
| 4         | Komisijas naudas ienākumi  | 1 286   | 1 284   | 1 878   | 1 878   |
| 5         | Komisijas naudas izdevumi (-)  | -420  | -420  | -506  | -506  |
| 6         | Neto peļņa/zaudējumi, pārtraucot atzīt finanšu aktīvus un finanšu saistības, kas nav vērtētas patiesajā vērtībā ar atspoguļojumu peļņas vai zaudējumu aprēķinā (+/-) | 74  | -16   | 0   | 0   |
| 7         | Neto peļņa/zaudējumi no finanšu aktīviem un finanšu saistībām, kas novērtēti patiesajā vērtībā ar atspoguļojumu peļņas vai zaudējumu aprēķinā (+/-)                  | 1 533   | 1 623   | 430   | 430   |
| 8         | Neto peļņa/zaudējumi no riska ierobežošanas uzskaites (+/-)  | 0   | 0   | 0   | 0   |
| 9         | Neto ārvalstu valūtu kursa starpības peļņa/zaudējumi (+/-)   | -207  | -208  | 9   | 9   |
| 10        | Neto peļņa/zaudējumi no nefinanšu aktīvu atzīšanas pārtraukšanas (+/-)   | 0   |   | 0   |   |
| 11        | Pārējie darbības ienākumi  | 152   | 176   | 157   | 187   |
| 12        | Pārējie darbības izdevumi (-)  | -468  | -512  | -394  | -399  |
| 13        | Administratīvie izdevumi (-)   | -2 852  | -2 998  | -2 799  | -2 967  |
| 14        | Nolietojums (-)  | -368  | -444  | -381  | -456  |
| 15        | Finanšu aktīva līgumisko naudas plūsmu izmaiņu rezultātā atzītā peļņa/zaudējumi (+/-)  | 0   |   | 0   |   |
| 16        | Izveidotie uzkrājumi vai uzkrājumu apvērse (-/+)   | 43  | 43  | -6  | -7  |
| 17        | Vērtības samazinājums vai vērtības samazinājuma apvērse (-/+)  | -1 395  | -1 338  | -552  | -315  |
| 18        | Negatīva nemateriālā vērtība, kas atzīta peļņas vai zaudējumu aprēķinā   | 0   | 0   | 0   | 0   |
| 19        | Peļņa/zaudējumi no ieguldījumiem meitassabiedrībās, kopuzņēmumos un asociētajās sabiedrībās, kas atzīti, izmantojot pašu kapitāla metodi (+/-)                       | 0   | 0   | 0   | 0   |
| 20        | Peļņa/zaudējumi no ilgtermiņa aktīviem un atsavināmām grupām, kas klasificētas kā pārdošanai turētas (+/-)   | -24   | -24   | 0   | 0   |
| 21        | Peļņa/zaudējumi pirms uzņēmumu ienākuma nodokļa aprēķināšanas (+/-)  | 1 007   | 894   | 141   | 241   |
| 22        | Uzņēmumu ienākuma nodoklis   | -1  | -1  | 0   | 0   |
| <b>23</b> | <b>Pārskata perioda peļņa/zaudējumi (+/-)</b>  | <b>1 006</b>  | <b>893</b>  | <b>141</b>  | <b>241</b>  |
| <b>24</b> | <b>Pārskata perioda pārējie apvienotie ienākumi (+/-)*</b>   | <b>-554</b>   | <b>-552</b>   | <b>-846</b>   | <b>-936</b>   |

\* Atspoguļotas vērtspāpīru patiesās vērtības izmaiņas (patiesās vērtības pārvērtēšanas rezerve).

# Bilances pārskats

EUR'000

| N.p/k.    | Pozīcijas nosaukums  | Kreditēstāde<br>pārskata<br>periodā<br>31.03.2021.<br>Neauditēts | Konsolidācijas<br>grupa pārskata<br>periodā<br>31.03.2021.<br>Neauditēts | Kreditēstāde<br>iepriekšējā<br>pārskata gadā<br>31.12.2020.<br>Auditēts | Konsolidācijas<br>grupa<br>iepriekšējā<br>pārskata gadā<br>31.12.2020.<br>Neauditēts |
|-----------|--|--|--|---|--|
| 1         | Nauda un prasības uz pieprasījumu pret centrālajām bankām  | 211 281  | 211 281  | 113 003   | 113 003  |
| 2         | Prasības uz pieprasījumu pret kredītiestādēm   | 27 066   | 27 085   | 24 528  | 24 560   |
| 3         | Finanšu aktīvi, kas novērtēti patiesajā vērtībā ar atspoguļojumu peļņas vai zaudējumu aprēķinā                   | 4 105  | 4 105  | 3 412   | 3 412  |
| 3.1.      | t.sk. kredīti  | 0  | 0  | 0   | 0  |
| 4         | Finanšu aktīvi, kas novērtēti patiesajā vērtībā ar atspoguļojumu pārējos apvienotajos ienākumos                  | 43 977   | 40 911   | 59 523  | 56 388   |
| 5         | Finanšu aktīvi, kas novērtēti amortizētajā iegādes vērtībā   | 466 387  | 476 218  | 467 750   | 477 715  |
| 5.1.      | t.sk. kredīti  | 316 006  | 330 717  | 303 190   | 318 145  |
| 6         | Atvasinātie finanšu instrumenti - riska ierobežošanas uzskaitē   | 0  | 0  | 0   | 0  |
| 7         | Pret risku nodrošināto posteņu patiesās vērtības izmaiņas portfeļa procentu likmes riska ierobežošanas pozīcijai | 0  | 0  | 0   | 0  |
| 8         | Ieguldījumi meitassabiedrībās, kopuzņēmumos un asociētajās sabiedrībās   | 31 153   | 827  | 31 099  | 827  |
| 9         | Materiālie aktīvi  | 16 566   | 28 036   | 16 853  | 28 398   |
| 10        | Nemateriālie aktīvi  | 486  | 487  | 550   | 551  |
| 11        | Nodokļu aktīvi   | 7  | 11   | 4   | 8  |
| 12        | Citi aktīvi  | 10 343   | 10 378   | 9 113   | 9 143  |
| 13        | Ilgtermiņa aktīvi un atsavināmās grupas, kas klasificētas kā pārdošanai turētas                                  | 0  | 0  | 278   | 278  |
| <b>14</b> | <b>Kopā aktīvi (1.+....+13.)</b>   | <b>811 371</b>   | <b>799 339</b>   | <b>726 113</b>  | <b>714 283</b>   |
| 15        | Saistības pret centrālajām bankām  | 82 509   | 82 509   | 74 900  | 74 900   |
| 16        | Saistības uz pieprasījumu pret kredītiestādēm  | 13 985   | 13 985   | 8 681   | 8 681  |
| 17        | Finanšu saistības, kas novērtētas patiesajā vērtībā ar atspoguļojumu peļņas vai zaudējumu aprēķinā               | 9  | 9  | 80  | 80   |
| 17.1.     | t.sk.noguldījumi   | 0  | 0  | 0   | 0  |
| 18        | Finanšu saistības, kas novērtētas amortizētajā iegādes vērtībā   | 628 523  | 626 809  | 558 590   | 557 076  |
| 18.1.     | t.sk.noguldījumi   | 617 038  | 615 325  | 547 272   | 544 701  |
| 19        | Atvasinātie finanšu instrumenti - riska ierobežošanas uzskaitē   | 0  | 0  | 0   | 0  |
| 20        | Pret risku nodrošināto posteņu patiesās vērtības izmaiņas portfeļa procentu likmes riska ierobežošanas pozīcijai | 0  | 0  | 0   | 0  |
| 21        | Uzkrājumi  | 154  | 153  | 197   | 196  |
| 22        | Nodokļu saistības  | 0  | 0  | 0   | 0  |
| 23        | Citas saistības  | 15 501   | 4 134  | 13 428  | 1 929  |
| 24        | Saistības, kuras iekļautas atsavināmās grupās, kas klasificētas kā pārdošanai turētas                            | 0  | 0  | 0   | 0  |
| <b>25</b> | <b>Kopā saistības (15.+...+24.)</b>  | <b>740 681</b>   | <b>727 599</b>   | <b>655 876</b>  | <b>642 862</b>   |
| 26        | Kapitāls un rezerves   | 70 690   | 71 740   | 70 237  | 71 421   |
| <b>27</b> | <b>Kopā kapitāls un rezerves un saistības (25.+26.)</b>  | <b>811 371</b>   | <b>799 339</b>   | <b>726 113</b>  | <b>714 283</b>   |
| <b>28</b> | <b>Ārpusbilances posteņi</b>   | <b>72 809</b>  | <b>72 743</b>  | <b>73 774</b>   | <b>73 768</b>  |
| 29        | Iespējamās saistības   | 2 106  | 2 106  | 1 442   | 1 442  |
| 30        | Ārpusbilances saistības pret klientiem   | 70 703   | 70 637   | 72 332  | 72 326   |

# I. Pašu kapitāla un kapitāla pietiekamības rādītāju aprēķina kopsavilkuma pārskats

EUR'000

| N.p.k.   | Pozīcijas nosaukums   | Pārskata periodā individuālā līmenī | Pārskata periodā konsolidācijas grupas līmenī vai subkonsolidēti |
|----------|---|-------------------------------------|--|
| <b>1</b> | <b>Pašu kapitāls (1.1.+1.2.)</b>  | <b>73 279</b>                       | <b>73 649</b>  |
| 1.1.     | Pirmā līmeņa kapitāls (1.1.1.+1.1.2.)   | 70 557                              | 70 927   |
| 1.1.1.   | Pirmā līmeņa pamata kapitāls  | 70 157                              | 70 527   |
| 1.1.2.   | Pirmā līmeņa papildu kapitāls   | 400                                 | 400  |
| 1.2.     | Otrā līmeņa kapitāls  | 2 722                               | 2 722  |
| <b>2</b> | <b>Kopējā riska darījumu vērtība</b>  | <b>480 658</b>                      | <b>469 929</b>   |
| 2.1.     | Riska darījumu riska svērtā vērtība kredīriskam, darījumu partnera kredīriskam, atgūstamās vērtības samazinājuma riskam un neapmaksātās piegādes riskam | 427 836                             | 415 686  |
| 2.2.     | Kopējā riska darījumu vērtība norēķinu/piegādes riskam  | -                                   | -  |
| 2.3.     | Kopējā riska darījumu vērtība pozīcijas riskam, ārvalstu valūtas riskam un preču riskam   | 7 823                               | 7 823  |
| 2.4.     | Kopējā riska darījumu vērtība operacionālajam riskam  | 44 938                              | 46 359   |
| 2.5.     | Kopējā riska darījumu vērtība kredīta vērtības korekcijai   | 61                                  | 61   |
| 2.6.     | Kopējā riska darījumu vērtība, kas saistīta ar lielajiem riska darījumiem tirdzniecības portfeli  | -                                   | -  |
| 2.7.     | Citas riska darījumu vērtības   | -                                   | -  |
| <b>3</b> | <b>Kapitāla rādītāji un kapitāla līmeņi</b>   |                                     |  |
| 3.1.     | Pirmā līmeņa pamata kapitāla rādītājs (1.1.1./2.*100)   | 14.60%                              | 15.01%   |
| 3.2.     | Pirmā līmeņa pamata kapitāla pārpalikums (+)/ deficīts (-) (1.1.1.-2.*4.5%)   | 48 528                              | 49 380   |
| 3.3.     | Pirmā līmeņa kapitāla rādītājs (1.1./2.*100)  | 14.68%                              | 15.09%   |
| 3.4.     | Pirmā līmeņa kapitāla pārpalikums (+)/deficīts (-) (1.1.-2.*6%)   | 41 718                              | 42 731   |
| 3.5.     | Kopējais kapitāla rādītājs (1./2.*100)  | 15.25%                              | 15.67%   |
| 3.6.     | Kopējais kapitāla pārpalikums (+)/ deficīts (-) (1.-2.*8%)  | 34 826                              | 36 054   |
| <b>4</b> | <b>Kopējo kapitāla rezervju prasība (4.1.+4.2.+4.3.+4.4.+4.5.+4.6.)</b>   | <b>12 064</b>                       | <b>11 795</b>  |
| 4.1.     | Kapitāla saglabāšanas rezerve   | 12 016                              | 11 748   |
| 4.2.     | Saglabāšanas rezerve saistībā ar dalībvalsts līmenī konstatēto makroprudenciālo vai sistēmisko risku  | -                                   | -  |
| 4.3.     | Iestādei specifiskā precikliskā kapitāla rezerve  | 48                                  | 47   |
| 4.4.     | Sistēmiskā riska kapitāla rezerve   | -                                   | -  |
| 4.5.     | Citas sistēmiski nozīmīgas iestādes kapitāla rezerve  | -                                   | -  |
| <b>5</b> | <b>Kapitāla rādītāji, ņemot vērā korekcijas</b>   |                                     |  |
| 5.1.     | Aktīvu vērtības korekcijas apmērs, kas piemērots prudenciālajiem mērķiem  | -                                   | -  |
| 5.2.     | Pirmā līmeņa pamata kapitāla rādītājs, ņemot vērā 5.1. rindā minētās korekcijas apmēru  | 14.60%                              | 15.01%   |
| 5.3.     | Pirmā līmeņa kapitāla rādītājs, ņemot vērā 5.1. rindā minētās korekcijas apmēru   | 14.68%                              | 15.09%   |
| 5.4.     | Kopējais kapitāla rādītājs, ņemot vērā 5.1. rindā minētās korekcijas apmēru   | 15.25%                              | 15.67%   |

## II. Informācija par pašu kapitāla un kapitāla pietiekamības rādītājiem, ja kredītiestāde piemēro pārejas periodu, lai mazinātu 9. SFPS ietekmi uz pašu kapitālu

EUR'000

| N.p.k.  | Pozīcijas nosaukums   | Pārskata periodā individuālā līmenī | Pārskata periodā konsolidācijas grupas līmenī vai subkonsolidēti |
|---------|---|-------------------------------------|--|
| 1.A     | Pašu kapitāls, ja 9. SFPS pārejas periods netiktu piemērots                         | 72 016                              | 72 491   |
| 1.1.A   | Pirmā līmeņa kapitāls, ja 9. SFPS pārejas periods netiktu piemērots                 | 69 294                              | 69 770   |
| 1.1.1.A | Pirmā līmeņa pamata kapitāls, ja 9. SFPS pārejas periods netiktu piemērots          | 68 894                              | 69 370   |
| 2.A     | Kopējā riska darījumu vērtība, ja 9. SFPS pārejas periods netiktu piemērots         | 479 344                             | 468 698  |
| 3.1.A   | Pirmā līmeņa pamata kapitāla rādītājs, ja 9. SFPS pārejas periods netiktu piemērots | 14.37%                              | 14.80%   |
| 3.3.A   | Pirmā līmeņa kapitāla rādītājs, ja 9. SFPS pārejas periods netiktu piemērots        | 14.46%                              | 14.89%   |
| 3.5.A   | Kopējais kapitāla rādītājs, ja 9. SFPS pārejas periods netiktu piemērots            | 15.02%                              | 15.47%   |

### III. Informācija par pašu kapitālu un kapitāla pietiekamības rādītājiem, ja kredītiestāde piemēro pagaidu režīmu attiecībā uz nerealizēto peļņu vai zaudējumiem no finanšu aktīviem, kas novērtēti patiesajā vērtībā ar atspoguļojumu pārējos apvienotajos ienākumos saskaņā ar Regulas Nr. 575/2013 468. pantu

Banka izvēlas nepiemērot Regulas (ES) Nr. 575/2013 468. pantā noteikto pagaidu režīmu.

Konsolidētas grupas pirmā līmeņa kapitālā nav iekļauta peļņa par 2020. gadu, jo tā būs iekļaujama tikai pēc gada revidentu pārbaudes pabeigšanas.

# Likviditātes seguma rādītāja aprēķins

EUR'000

| N.p.k. | Pozīcijas nosaukums              | Pārskata periodā<br>individuālā līmenī | Pārskata periodā<br>konsolidācijas grupas<br>līmenī vai subkonsolidēti |
|--------|----------------------------------|--|--|
| 1      | Likviditātes rezerve             | 267 331                                | 267 331  |
| 2      | Izejošās neto naudas plūsmas     | 183 080                                | 182 311  |
| 3      | Likviditātes seguma rādītājs (%) | 146%                                   | 147%   |



## Finanšu instrumentu izveidoto paredzamo kredītzaudējumu (*expected credit losses*) apmērs

EUR'000

|   | Stage 1      | Stage 2      | Stage 3      | Kopā         |
|---|--------------|--------------|--------------|--------------|
| Finanšu aktīvi, kas novērtēti patiesajā vērtībā ar atspoguļojumu pārējos apvienotajos ienākumos | 110          |              |              | 110          |
| Finanšu aktīvi, kas novērtēti amortizētajā iegādes vērtībā                                      | 829          | 1 094        | 2 057        | 3 980        |
| Iespējamās saistības  | 22           |              |              | 22           |
| Ārpusbilances saistības pret klientiem  | 119          | 4            | 9            | 132          |
| <b>Kopā</b>   | <b>1 080</b> | <b>1 098</b> | <b>2 066</b> | <b>4 244</b> |

# Kredītiestādes darbības rādītāji

| <b>Pozīcijas nosaukums</b> | <b>Kredītiestāde<br/>pārskata periodā<br/>31.03.2021.</b> | <b>Konsolidācijas grupa<br/>pārskata periodā<br/>31.03.2021.</b> | <b>Kredītiestāde<br/>iepriekšējā pārskata<br/>gada atbilstošajā<br/>periodā<br/>31.03.2020.</b> | <b>Konsolidācijas grupa<br/>iepriekšējā pārskata<br/>gada atbilstošajā<br/>periodā<br/>31.03.2020.</b> |
|----------------------------|---|--|---|--|
| Kapitāla atdeve (ROE) (%)  | 5.60%   | 5.00%  | 0.90%   | 1.40%  |
| Aktīvu atdeve (ROA) (%)    | 0.50%   | 0.50%  | 0.10%   | 0.20%  |

# Ieguldījumi vērtspapīros

EUR'000

| Emitenta valsts*                | Vērtība           | Kupons          | Uzkrājumi      | Kopā              | Amortizētajā iegādes vērtībā vērtēto finanšu instrumentu tirgus vērtība bez kupona |
|---------------------------------|-------------------|-----------------|----------------|-------------------|--|
| Latvija                         | 33 331.00         | 815.00          | -190.00        | 33 956.00         | 16 609.00  |
| <i>t.sk. centrālās valdības</i> | <i>21 052.00</i>  | <i>520.00</i>   | <i>-3.00</i>   | <i>21 569.00</i>  | <i>7 414.00</i>  |
| Lietuva                         | 77 491.00         | 105.00          | -26.00         | 77 570.00         | 60 290.00  |
| <i>t.sk. centrālās valdības</i> | <i>74 574.00</i>  | <i>77.00</i>    | <i>-19.00</i>  | <i>74 632.00</i>  | <i>57 251.00</i>   |
| Spānija                         | 12 034.00         | 43.00           | -8.00          | 12 069.00         | 12 078.00  |
| <i>t.sk. centrālās valdības</i> | <i>10 021.00</i>  | <i>18.00</i>    | <i>-7.00</i>   | <i>10 032.00</i>  | <i>10 041.00</i>   |
| Vācija                          | 11 235.00         | 80.00           | 0.00           | 11 315.00         | 0.00   |
| <i>t.sk. centrālās valdības</i> | <i>0.00</i>       | <i>0.00</i>     | <i>0.00</i>    | <i>0.00</i>       | <i>0.00</i>  |
| Norvēģija                       | 10 159.00         | 6.00            | -3.00          | 10 162.00         | 10 278.00  |
| <i>t.sk. centrālās valdības</i> | <i>0.00</i>       | <i>0.00</i>     | <i>0.00</i>    | <i>0.00</i>       | <i>0.00</i>  |
| Portugāle                       | 10 109.00         | 274.00          | -12.00         | 10 371.00         | 10 128.00  |
| <i>t.sk. centrālās valdības</i> | <i>10 109.00</i>  | <i>274.00</i>   | <i>-12.00</i>  | <i>10 371.00</i>  | <i>10 128.00</i>   |
| Beļģija                         | 9 084.00          | 9.00            | 0.00           | 9 093.00          | 5 058.00   |
| <i>t.sk. centrālās valdības</i> | <i>0.00</i>       | <i>0.00</i>     | <i>0.00</i>    | <i>0.00</i>       | <i>0.00</i>  |
| Citas valstis                   | 62 545.00         | 706.00          | -359.00        | 62 892.00         | 51 179.00  |
| <i>t.sk. centrālās valdības</i> | <i>10 284.00</i>  | <i>94.00</i>    | <i>-51.00</i>  | <i>10 327.00</i>  | <i>8 442.00</i>  |
| <b>KOPĀ</b>                     | <b>225 988.00</b> | <b>2 038.00</b> | <b>-598.00</b> | <b>227 428.00</b> | <b>165 620.00</b>  |

\* Ieguldījumi vērtspapīros valstu griezumā (virs 10% no pašu kapitāla).



## Kontaktinformācija

Adrese: Smilšu iela 6, Rīga, LV-1050, Latvija

Tālrunis: +371 67 031 333

Fakss: +371 67 031 300

E-pasts: [info@blueorangebank.com](mailto:info@blueorangebank.com)

Internets: [www.blueorangebank.com](http://www.blueorangebank.com)

SWIFT kods: CBBRLV22

[www.blueorangebank.com](http://www.blueorangebank.com)