



BlueOrange

AS BLUEORANGE BANK
2019. gada II ceturkšņa
finanšu pārskats

SATURS

| | | |
|----|---|-------|
| 3 | Pamatinformācija | <hr/> |
| 4 | Bankas akcionārs | <hr/> |
| 5 | Padomes sastāvs | <hr/> |
| 5 | Valdes sastāvs | <hr/> |
| 6 | Darbības stratēģija un mērķi | <hr/> |
| 7 | Bankas struktūra | <hr/> |
| 8 | Konsolidācijas grupas sastāvs | <hr/> |
| 9 | Risku vadība | <hr/> |
| 10 | Peļņas vai zaudējumu aprēķina un pārējo apvienoto ienākumu aprēķina pārskats | <hr/> |
| 11 | Bilances pārskats | <hr/> |
| 12 | I. Pašu kapitāla un kapitāla pietiekamības rādītāju aprēķina kopsavilkuma pārskats | <hr/> |
| 13 | II. Informācija par pašu kapitāla un kapitāla pietiekamības rādītājiem, ja kredītiestāde piemēro pārejas periodu, lai mazinātu 9. SFPS ietekmi uz pašu kapitālu | <hr/> |
| 14 | Likviditātes seguma rādītāja aprēķins | <hr/> |
| 15 | Finanšu instrumentu izveidoto paredzamo kredītzaudējumu (expected credit losses) apmērs | <hr/> |
| 16 | Kredītiestādes darbības rādītāji | <hr/> |
| 17 | Ieguldījumi vērtspapīros | <hr/> |

Pamatinformācija

AS BlueOrange Bank (turpmāk tekstā - BlueOrange Bank vai Banka) – kredītiestāde, ko uzrauga Latvijas Republikas Finanšu un kapitāla tirgus komisija (Kungu iela 1, Rīga, LV-1050, Latvija) un kas ir reģistrēta 2001. gada 22. jūnijā, reģistrācijas Nr.40003551060.

Bankas juridiskā adrese: Smilšu iela 6, Rīga, LV-1050, Latvija.

BlueOrange Bank darbojas atbilstoši Latvijas Republikas normatīvajiem aktiem un Finanšu un kapitāla tirgus komisijas izsniegtajai licencei.

Bankas īpašnieki (patiesie labuma guvēji) ir privātpersonas – Latvijas Republikas rezidenti. Bankas izcelsmes valsts ir Latvija, un vienlaikus Banka ir Eiropas un starptautiska finanšu iestāde. BlueOrange Bank nodrošina privātpersonu apkalpošanu un to kapitāla pārvaldību, nodrošina finanšu pakalpojumus un kreditēšanu mazajiem un vidējiem uzņēmumiem, kā arī lieliem korporatīvajiem klientiem.

Bankas 2018. gada 12 mēnešu finanšu pārskati ir sagatavoti saskaņā ar Eiropas Savienībā apstiprinātajiem Starptautiskajiem finanšu pārskatu standartiem, balstoties uz uzņēmējdarbības turpināšanas principu. Koncerna 2018. gada 12 mēnešu finanšu pārskati ir sagatavoti saskaņā ar Latvijas likumdošanu. Pārskatu revīziju veica PricewaterhouseCoopers SIA, reģistrācijas Nr. 40003142793, juridiskā adrese: Kr. Valdemara iela 21-21, Rīga, LV-1010, Latvija.

Ceturkšņa pārskats ir sagatavots atbilstoši Finanšu un kapitāla tirgus komisijas 15.09.2006. noteikumiem Nr. 145 „Kredītiestāžu publisko ceturkšņa pārskatu sagatavošanas normatīvie noteikumi”, Finanšu un kapitāla tirgus komisijas 17.05.2018. normatīvajiem noteikumiem Nr. 83 “Grozījumi “Kredītiestāžu publisko ceturkšņa pārskatu sagatavošanas normatīvajos noteikumos””, un tā mērķis ir sniegt informāciju par Bankas finanšu stāvokli un darbības rezultātiem.

Finanšu pārskatos atspoguļotās summas ir tūkstošos eiro (EUR `000), ja nav norādīts citādi.

Bankas akcionārs

BlueOrange Bank akcionārs ir akciju sabiedrība „BBG”, kam pieder 100% bankas pamatkapitāla.

BlueOrange Bank pamatkapitāls ir 39 493 514,20 EUR.

Bankas pamatkapitāls sastāv no 28 209 653 akcijām.

Vienas akcijas vērtība ir 1,4 EUR.

Padomes sastāvs 2019. gada 30. jūnijā

| Vārds, uzvārds | Amats | Iecelšanas datums |
|--------------------|----------------------------------|-------------------|
| Aleksandrs Peškovs | Padomes priekšsēdētājs | 22.06.2001. |
| Sergejs Peškovs | Padomes loceklis | 22.06.2001. |
| | Padomes priekšsēdētāja vietnieks | 25.07.2002. |
| Andrejs Kočetskova | Padomes loceklis | 22.06.2001. |

Valdes sastāvs 2019. gada 30. jūnijā

| Vārds, uzvārds | Amats | Iecelšanas datums |
|-------------------|---------------------------------|-------------------|
| Dmitrijs Latiševs | Valdes loceklis | 01.07.2002. |
| | Valdes priekšsēdētāja vietnieks | 25.04.2003. |
| | Valdes priekšsēdētājs | 27.04.2011. |
| Inga Preimane | Valdes locekle | 11.01.2016. |
| Igors Petrovs | Valdes loceklis | 31.05.2018. |
| Dmitrijs Feldmans | Valdes loceklis | 13.06.2019. |

Darbības stratēģija un mērķi

BlueOrange Bank ir moderna starptautiska banka, kas sniedz privātpersonām un uzņēmumiem plašu finanšu pakalpojumu klāstu. Bankas mērķis ir kļūt par labāko finanšu platformu saviem klientiem.

Banka piedāvā kvalitatīvus un patērētāju augsti vērtētus banku, investīciju un finansēšanas pakalpojumus privātajiem klientiem un korporatīvajiem uzņēmumiem, kas ir gatavi attīstīt ilgtermiņa darījuma attiecības.

Banka vispirms attīsta tās darbības jomas, kas palīdz pilnveidot esošo biznesa modeli un svarīgākās kompetences, kas, savukārt, ļauj izmantot esošās priekšrocības augstas konkurences tirgos, kā arī iekļaujas pieļaujamo risku robežās.

Ilgtermiņa perspektīvā BlueOrange Bank ir definējusi šādas pamatdarbības prioritātes: termiņnoguldījumi, investīciju pakalpojumi, klientu finansēšana un e-komercija.

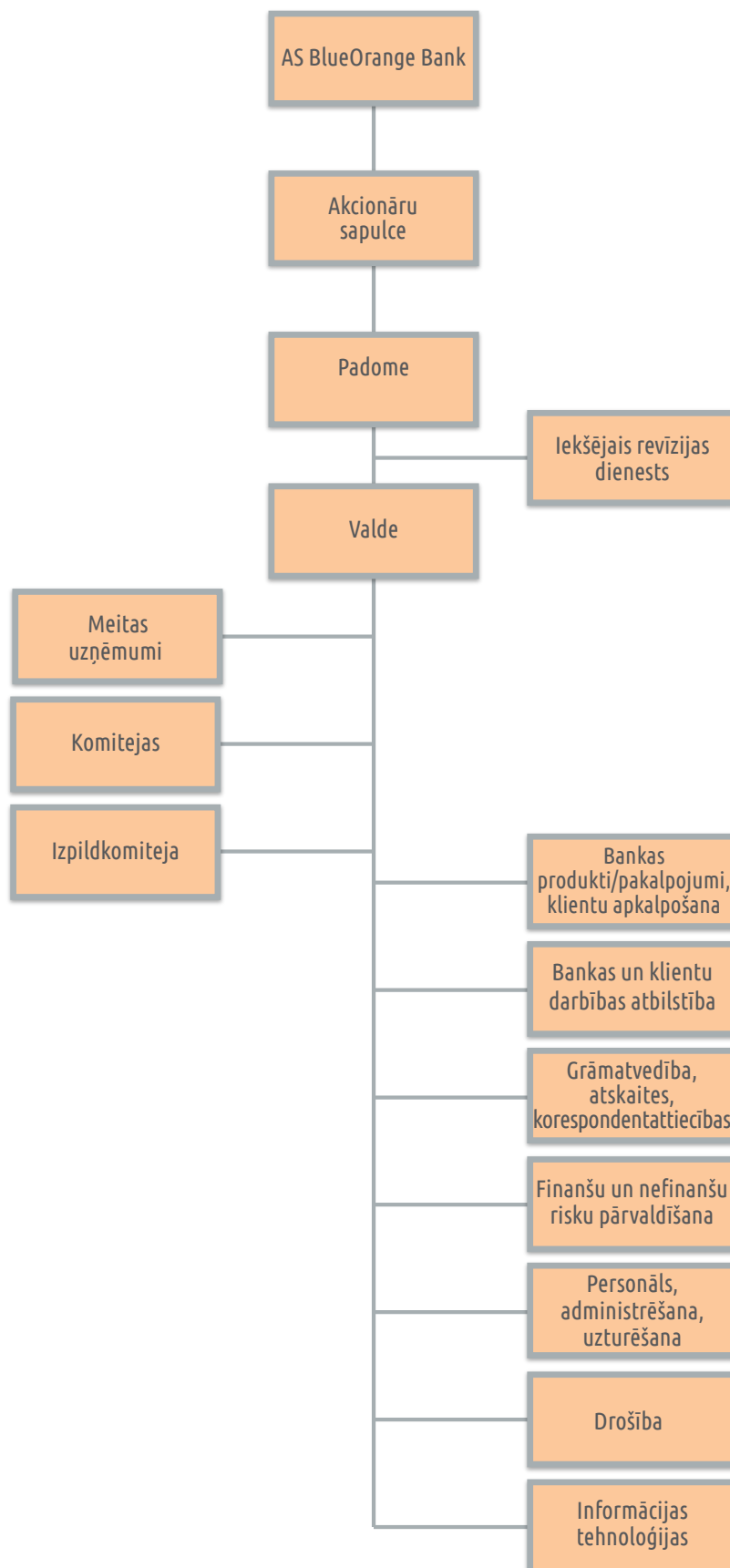
Bankas mērķa klientu bāze atbilst tās attīstības pamatvirzieniem:

- ✓ privātpersonas un uzņēmēji, kam ir nepieciešams plašs kapitāla un aktīvu pārvaldības pakalpojumu spektrs;
- ✓ starptautiskās tirdzniecības, transporta, loģistikas, rūpniecības un ražošanas nozaru korporatīvie uzņēmumi;
- ✓ mazie un vidējie uzņēmumi;
- ✓ finanšu iestādes un institucionālie investori, kam ir nepieciešama profesionāla norēķinu un finanšu tirgu darījumu apkalpošana.

Veicinot savu atpazīstamību un kļūstot par starptautisku finanšu platformu, Banka piedāvā savus pakalpojumus Latvijā, Baltijas valstīs, citās Eiropas Savienības valstīs un plašam klientu lokam pasaulē.

Banka realizē uz klientu orientētu biznesu, nodrošinot ātrus, efektīvus un drošus finanšu risinājumus, vienlaikus veidojot ilgtermiņa attiecības.

Bankas struktūra



Konsolidācijas grupas sastāvs

| Nr. P.k. | Komersabiedrības nosaukums | Reģistrācijas Nr. | Reģistrācijas vietas kods | Reģistrācijas adrese | Komersabiedrības darbības veids* | Dala pamatkapitālā/Balsttiesību daļa komersabiedrībā (%) | Pamatojums iekļaušanai grupā** |
|----------|--------------------------------|-------------------|---------------------------|--|----------------------------------|--|--------------------------------|
| 1. | "BBG" AS | 40003234829 | LV | Mazā Pils iela 13, Rīga, LV-1050, Latvija | FPS | | MT |
| 2. | AS BlueOrange Bank | 40003551060 | LV | Smilšu iela 6, Rīga, LV-1050, Latvija | BNK | 100% | MTM |
| 3. | SIA "Blueorange International" | 40003444941 | LV | Mazā Pils iela 13, Rīga, LV-1050, Latvija | CFI | 100% | MS |
| 4. | SIA „CityCap Service” | 40003816087 | LV | Kr. Valdemara 149, Rīga, LV-1013, Latvija | PLS | 100% | MS |
| 5. | SIA „ZapDvina Development” | 40003716809 | LV | Kr. Valdemara 149, Rīga, LV-1013, Latvija | PLS | 100% | MS |
| 6. | Kamaly Development EOOD | № 147093418 | BG | Etiera k-s ½B – 18, Sveti Vlas, Burgas obl., Nesebier 8256, Bulgārija | PLS | 100% | MMS |
| 7. | Mateli Estate SIA | 50103482941 | LV | Kr. Valdemāra 149-405, Rīga, LV-1013, Latvija | PLS | 100% | MS |
| 8. | Darziems Entity SIA | 40103492740 | LV | Kr. Valdemāra 149-405, Rīga, LV-1013, Latvija | PLS | 100% | MS |
| 9. | Mazirbe Estate SIA | 40103492721 | LV | Kr. Valdemāra 149-405, Rīga, LV-1013, Latvija | PLS | 100% | MS |
| 10. | Lielie Zaķi SIA | 40103493765 | LV | Kr. Valdemāra 149-405, Rīga, LV-1013, Latvija | PLS | 100% | MS |
| 11. | Pulkarne Entity SIA | 40103481018 | LV | Kr. Valdemāra 149-405, Rīga, LV-1013, Latvija | PLS | 100% | MS |
| 12. | Pils Pakalpojumi AS | 40103170308 | LV | Smilšu iela 6, Rīga LV-1050, Latvija | PLS | 100% | MS |
| 13. | Foxtran Management Ltd. | № 113,276 | BZ | Suite 102, Ground Floor, Blake Building, Corner Eyre & Huston Streets, Belize City, Belize | PLS | 100% | MMS |
| 14. | Enarlia International Inc. | № 113,273 | BZ | Suite 102, Ground Floor, Blake Building, Corner Eyre & Huston Streets, Belize City, Belize | PLS | 100% | MMS |
| 15. | Kamaly Development UAB | №300558022 | LT | Klaipėdos m. sav. Klaipėdos m., Karklu g. 12, Lithuania | PLS | 100% | MS |
| 16. | Jēkaba 2 SIA | № 40103293621 | LV | Jēkaba 2, Rīga, LV-1050, Latvija. | PLS | 100% | MS |

* BNK – kredītiestāde, ENI – elektroniskās naudas institūcija, IBS – ieguldījumu brokeru sabiedrība, IPS – ieguldījumu pārvaldes sabiedrība, PFO – pensiju fonds, LIZ – līzings kompānija, CFI – cita finanšu iestāde, PLS – palīgpakalpojumu uzņēmums, FPS – finanšu pārvaldītājsabiedrība, JFPS – jaukta finanšu pārvaldītājsabiedrība.

** MS – meitas sabiedrība; MMS – meitas sabiedrības meitas sabiedrība; MT – mātes sabiedrība, MTM – mātes sabiedrības meitas sabiedrība, CT – cita sabiedrība.

Risku vadība

BlueOrange Bank lielu nozīmi savā darbībā pievērš risku identificēšanai un vadībai. Par savai darbībai būtiskiem Banka uzskata šādus riskus:

- ✓ kredītrisku;
- ✓ tirgus riskus (vērtspapīru cenas risku, procentu likmju risku netirdzniecības portfeli, valūtas risku);
- ✓ likviditātes risku;
- ✓ operacionālo risku;
- ✓ darbības atbilstības risku, tajā skaitā noziedzīgi iegūtu līdzekļu legalizācijas un terorisma finansēšanas risku;
- ✓ reputācijas, stratēģijas un biznesa riskus.

Bankas nostādnes attiecībā uz risku pārvaldīšanu ir atrunātas risku pārvaldīšanas politikās, ko ir apstiprinājusi un uzrauga Bankas Padome. Risku pārvaldīšanas politikas nosaka ar Bankas darbību saistīto risku identificēšanas kvalitatīvos un kvantitatīvos kritērijus, risku pārvaldīšanas un kontroles elementus, tajā skaitā lēmumu par riska darījumiem pieņemšanas kārtību, limitus un citus pasākumus risku ierobežošanai un minimizēšanai, kā arī atbildīgo struktūrvienību pienākumus pār risku darījumu kontroli. Bankas valde ir atbildīga par iekšējās kontroles izveidošanu, īstenošanu, pārvaldīšanu un pilnveidošanu, īstenojot Bankas Padomes noteiktās risku pārvaldīšanas politikas.

Banka ir noteikusi atbildīgo darbinieku par risku pārvaldību – Riska direktoru, kurš ir atbildīgs par riska kontroles funkcijas veikšanu iestādē, uzrauga risku pārvaldīšanas sistēmu un koordinē visas Bankas struktūrvienības, kuras ir saistītas ar risku pārvaldīšanu. Politiku īstenošanu kontrolē Bankas iekšējās kontroles struktūrvienības:

- ✓ Iekšējais revīzijas dienests;
- ✓ Finanšu analīzes un finanšu risku vadības pārvalde;
- ✓ Operacionālā riska vadības pārvalde;
- ✓ Klientu darbības atbilstības pārvalde;
- ✓ Darbības atbilstības kontroles pārvalde.

Pārskata periodā BlueOrange Bank nav bijušas būtiskas izmaiņas risku vadībā. Ar informāciju par risku vadību var iepazīties [Bankas gada pārskatos](#) un [Kapitāla pietiekamības novērtēšanas procesa pārskatā](#) Bankas interneta vietnē.

Peļņas vai zaudējumu aprēķina un pārējo apvienoto ienākumu aprēķina pārskats

EUR'000

| N.p.k. | Pozīcijas nosaukums | Kreditiestāde pārskata periodā 30.06.2019. Neauditēts | Konsolidācijas grupa pārskata periodā 30.06.2019. Neauditēts | Kreditiestāde iepriekšējā pārskata atbilstošajā periodā 30.06.2018. Neauditēts | Konsolidācijas grupa iepriekšējā pārskata atbilstošajā periodā 30.06.2018. Neauditēts |
|-----------|--|---|--|--|---|
| 1 | Procentu ienākumi | 7 849 | 8 198 | 5 585 | 5 949 |
| 2 | Procentu izdevumi (-) | -3 563 | -3 514 | -2 978 | -3 171 |
| 3 | Dividenžu ienākumi | 118 | 118 | 1 | 1 |
| 4 | Komisijas naudas ienākumi | 6 278 | 6 274 | 10 656 | 10 655 |
| 5 | Komisijas naudas izdevumi (-) | -1 072 | -1 072 | -2 479 | -2 479 |
| 6 | Neto peļņa/zaudējumi, pārtraucot atzīt finanšu aktīvus un finanšu saistības, kas nav vērtētas patiesajā vērtībā ar atspoguļojumu peļņas vai zaudējumu aprēķinā (+/-) | 0 | 0 | 74 | 74 |
| 7 | Neto peļņa/zaudējumi no finanšu aktīviem un finanšu saistībām, kas novērtēti patiesajā vērtībā ar atspoguļojumu peļņas vai zaudējumu aprēķinā (+/-) | 1 559 | 1 558 | 7 297 | 7 297 |
| 8 | Neto peļņa/zaudējumi no riska ierobežošanas uzskaites (+/-) | 0 | 0 | 0 | 0 |
| 9 | Neto ārvalstu valūtu kursa starpības peļņa/zaudējumi (+/-) | -30 | -30 | 13 | 18 |
| 10 | Neto peļņa/zaudējumi no nefinanšu aktīvu atzīšanas pārtraukšanas (+/-) | 0 | 0 | 0 | 0 |
| 11 | Pārējie darbības ienākumi | 305 | 628 | 427 | 555 |
| 12 | Pārējie darbības izdevumi (-) | -949 | -1 025 | -1 103 | -1 038 |
| 13 | Administratīvie izdevumi (-) | -5 527 | -5 884 | -9 881 | -10 074 |
| 14 | Nolietojums (-) | -805 | -953 | -426 | -1 005 |
| 15 | Finanšu aktīva līgumisko naudas plūsmu izmaiņu rezultātā atzītā peļņa/zaudējumi (+/-) | 0 | 0 | 0 | 0 |
| 16 | Izveidotie uzkrājumi vai uzkrājumu apvērse (-/+) | 72 | 72 | 176 | 176 |
| 17 | Vērtības samazinājums vai vērtības samazinājuma apvērse (-/+) | 77 | 77 | -570 | -570 |
| 18 | Negatīva nemateriālā vērtība, kas atzīta peļņas vai zaudējumu aprēķinā | 0 | 0 | 0 | 0 |
| 19 | Peļņa/zaudējumi no ieguldījumiem meitassabiedrībās, kopuzņēmumos un asociētajās sabiedrībās, kas atzīti, izmantojot pašu kapitāla metodi (+/-) | 0 | 0 | 0 | 0 |
| 20 | Peļņa/zaudējumi no ilgtermiņa aktīviem un atsavināmām grupām, kas klasificētas kā pārdošanai turētas (+/-) | 0 | 0 | 0 | 0 |
| 21 | Peļņa/zaudējumi pirms uzņēmumu ienākuma nodokļa aprēķināšanas (+/-) | 4 312 | 4 447 | 6 792 | 6 388 |
| 22 | Uzņēmumu ienākuma nodoklis | -2 | -2 | -5 | -4 |
| 23 | Pārskata perioda peļņa/zaudējumi (+/-) | 4 310 | 4 445 | 6 787 | 6 384 |
| 24 | Pārskata perioda pārējie apvienotie ienākumi (+/-) | 294 | 313 | 83 | 83 |

Bilances pārskats

EUR'000

| N.p/k. | Pozīcijas nosaukums | Kredītiestāde de pārskata periodā 30.06.2019. Neauditēts | Konsolidācijas grupa pārskata periodā 30.06.2019. Neauditēts | Kredītiestāde iepriekšējā pārskata gadā 31.12.2018. Auditēts | Konsolidācijas grupa iepriekšējā pārskata gadā 31.12.2018. Auditēts |
|-----------|--|--|--|--|--|
| 1 | Nauda un prasības uz pieprasījumu pret centrālajām bankām | 58 049 | 58 049 | 78 815 | 78 815 |
| 2 | Prasības uz pieprasījumu pret kredītiestādēm | 38 221 | 38 255 | 42 303 | 42 335 |
| 3 | Finanšu aktīvi, kas novērtēti patiesajā vērtībā ar atspoguļojumu peļņas vai zaudējumu aprēķinā | 14 638 | 9 616 | 17 869 | 12 822 |
| 4 | Finanšu aktīvi, kas novērtēti patiesajā vērtībā ar atspoguļojumu pārējos apvienotajos ienākumos | 28 546 | 28 546 | 35 347 | 35 347 |
| 5 | Finanšu aktīvi, kas novērtēti amortizētajā iegādes vērtībā | 266 982 | 285 823 | 255 453 | 274 126 |
| 6 | Atvasinātie finanšu instrumenti - riska ierobežošanas uzskaitē | 0 | 0 | 0 | 0 |
| 7 | Pret risku nodrošināto posteņu patiesās vērtības izmaiņas portfeļa procentu likmes riska ierobežošanas pozīcijai | 0 | 0 | 0 | 0 |
| 8 | Ieguldījumi meitassabiedrībās, kopuzņēmumos un asociētajās sabiedrībās | 31 709 | 827 | 31 630 | 827 |
| 9 | Materiālie aktīvi | 18 490 | 30 485 | 6 508 | 31 218 |
| 10 | Nemateriālie aktīvi | 994 | 995 | 1 189 | 1 189 |
| 11 | Nodokļu aktīvi | 7 | 10 | 361 | 364 |
| 12 | Citi aktīvi | 11 566 | 11 215 | 9 861 | 9 904 |
| 13 | Ilgtermiņa aktīvi un atsavināmās grupas, kas klasificētas kā pārdošanai turētas | 0 | 0 | 0 | 0 |
| 14 | Kopā aktīvi (1.+...+13.) | 469 202 | 463 821 | 479 336 | 486 947 |
| 15 | Saistības pret centrālajām bankām | 0 | 0 | 0 | 0 |
| 16 | Saistības uz pieprasījumu pret kredītiestādēm | 1 894 | 1 894 | 1 717 | 1 717 |
| 17 | Finanšu saistības, kas novērtētas patiesajā vērtībā ar atspoguļojumu peļņas vai zaudējumu aprēķinā | 162 | 162 | 0 | 0 |
| 18 | Finanšu saistības, kas novērtētas amortizētajā iegādes vērtībā | 384 724 | 393 816 | 408 769 | 420 407 |
| 19 | Atvasinātie finanšu instrumenti - riska ierobežošanas uzskaitē | 0 | 0 | 0 | 0 |
| 20 | Pret risku nodrošināto posteņu patiesās vērtības izmaiņas portfeļa procentu likmes riska ierobežošanas pozīcijai | 0 | 0 | 0 | 0 |
| 21 | Uzkrājumi | 124 | 124 | 200 | 860 |
| 22 | Nodokļu saistības | 0 | 0 | 0 | 0 |
| 23 | Citas saistības | 14 116 | 1 842 | 2 673 | 2 736 |
| 24 | Saistības, kuras iekļautas atsavināmās grupās, kas klasificētas kā pārdošanai turētas | 0 | 0 | 0 | 0 |
| 25 | Kopā saistības (15.+...+24.) | 401 020 | 397 838 | 413 359 | 425 720 |
| 26 | Kapitāls un rezerves | 68 182 | 65 983 | 65 977 | 61 227 |
| 27 | Kopā kapitāls un rezerves un saistības (25.+26.) | 469 202 | 463 821 | 479 336 | 486 947 |
| 28 | Ārpusbilances posteņi | 70 207 | 70 207 | 73 371 | 73 366 |
| 29 | Iespējamās saistības | 551 | 551 | 5 686 | 5 686 |
| 30 | Ārpusbilances saistības pret klientiem | 69 656 | 69 656 | 67 685 | 67 680 |

I. Pašu kapitāla un kapitāla pietiekamības rādītāju aprēķina kopsavilkuma pārskats

EUR'000

| N.p.k. | Pozīcijas nosaukums | Pārskata periodā individuālā līmenī | Pārskata periodā konsolidācijas grupas līmenī vai subkonsolidēti |
|-----------|---|-------------------------------------|--|
| 1 | Pašu kapitāls (1.1.+1.2.) | 72 822 | 68 089 |
| 1.1. | Pirmā līmeņa kapitāls (1.1.1.+1.1.2.) | 60 612 | 55 879 |
| 1.1.1. | Pirmā līmeņa pamata kapitāls | 60 612 | 55 879 |
| 1.1.2. | Pirmā līmeņa papildu kapitāls | | |
| 1.2. | Otrā līmeņa kapitāls | 12 210 | 12 210 |
| 2. | Kopējā riska darījumu vērtība | 419 454 | 413 495 |
| 2.1. | Riska darījumu riska svērtā vērtība kredīriskam, darījumu partnera kredīriskam, atgūstamās vērtības samazinājuma riskam un neapmaksātās piegādes riskam | 339 733 | 338 715 |
| 2.2. | Kopējā riska darījumu vērtība norēķinu/piegādes riskam | | |
| 2.3. | Kopējā riska darījumu vērtība pozīcijas riskam, ārvalstu valūtas riskam un preču riskam | 21 870 | 16 409 |
| 2.4. | Kopējā riska darījumu vērtība operacionālajam riskam | 57 851 | 58 371 |
| 2.5. | Kopējā riska darījumu vērtība kredīta vērtības korekcijai | | |
| 2.6. | Kopējā riska darījumu vērtība, kas saistīta ar lielajiem riska darījumiem tirdzniecības portfeli | | |
| 2.7. | Citas riska darījumu vērtības | | |
| 3. | Kapitāla rādītāji un kapitāla līmeņi | | |
| 3.1. | Pirmā līmeņa pamata kapitāla rādītājs (1.1.1./2.*100) | 14.45% | 13.51% |
| 3.2. | Pirmā līmeņa pamata kapitāla pārpalikums (+)/ deficīts (-) (1.1.1.-2.*4.5%) | 41 736 | 37 272 |
| 3.3. | Pirmā līmeņa kapitāla rādītājs (1.1./2.*100) | 14.45% | 13.51% |
| 3.4. | Pirmā līmeņa kapitāla pārpalikums (+)/deficīts (-) (1.1.-2.*6%) | 35 444 | 31 070 |
| 3.5. | Kopējais kapitāla rādītājs (1./2.*100) | 17.36% | 16.47% |
| 3.6. | Kopējais kapitāla pārpalikums (+)/ deficīts (-) (1.-2.*8%) | 39 265 | 35 010 |
| 4. | Kopējo kapitāla rezervju prasība (4.1.+4.2.+4.3.+4.4.+4.5.+4.6.) | 11 392 | 11 533 |
| 4.1. | Kapitāla saglabāšanas rezerve | 10 486 | 10 337 |
| 4.2. | Saglabāšanas rezerve saistībā ar dalībvalsts līmenī konstatēto makroprudenciālo vai sistēmisko risku | | |
| 4.3. | Iestādei specifiskā precikliskā kapitāla rezerve | 713 | 993 |
| 4.4. | Sistēmiskā riska kapitāla rezerve | 193 | 203 |
| 4.5. | Citas sistēmiski nozīmīgas iestādes kapitāla rezerve | | |
| 5. | Kapitāla rādītāji, ņemot vērā korekcijas | | |
| 5.1. | Aktīvu vērtības korekcijas apmērs, kas piemērots prudenciālajiem mērķiem | | |
| 5.2. | Pirmā līmeņa pamata kapitāla rādītājs, ņemot vērā 5.1. rindā minētās korekcijas apmēru | 14.45% | 13.51% |
| 5.3. | Pirmā līmeņa kapitāla rādītājs, ņemot vērā 5.1. rindā minētās korekcijas apmēru | 14.45% | 13.51% |
| 5.4. | Kopējais kapitāla rādītājs, ņemot vērā 5.1. rindā minētās korekcijas apmēru | 17.36% | 16.47% |

II. Informācija par pašu kapitāla un kapitāla pietiekamības rādītājiem, ja kredītiestāde piemēro pārejas periodu, lai mazinātu 9. SFPS ietekmi uz pašu kapitālu

EUR'000

| N.p.k. | Pozīcijas nosaukums | Pārskata periodā individuālā līmenī | Pārskata periodā konsolidācijas grupas līmenī vai subkonsolidēti |
|---------|---|--|---|
| 1.A | Pašu kapitāls, ja 9. SFPS pārejas periods netiktu piemērots | 70 987 | 66 255 |
| 1.1.A | Pirmā līmeņa kapitāls, ja 9. SFPS pārejas periods netiktu piemērots | 58 777 | 54 045 |
| 1.1.1.A | Pirmā līmeņa pamata kapitāls, ja 9. SFPS pārejas periods netiktu piemērots | 58 777 | 54 045 |
| 2.A | Kopējā riska darījumu vērtība, ja 9. SFPS pārejas periods netiktu piemērots | 417 616 | 411 656 |
| 3.1.A | Pirmā līmeņa pamata kapitāla rādītājs, ja 9. SFPS pārejas periods netiktu piemērots | 14.07% | 13.13% |
| 3.3.A | Pirmā līmeņa kapitāla rādītājs, ja 9. SFPS pārejas periods netiktu piemērots | 14.07% | 13.13% |
| 3.5.A | Kopējais kapitāla rādītājs, ja 9. SFPS pārejas periods netiktu piemērots | 17.00% | 16.09% |

Likviditātes seguma rādītāja aprēķins

EUR'000

| N.p.k. | Pozīcijas nosaukums | Pārskata periodā individuālā līmenī | Pārskata periodā konsolidācijas grupas līmenī vai subkonsolidēti |
|--------|----------------------------------|--|--|
| 1 | Likviditātes rezerve | 119 186 | 119 186 |
| 2 | Izejošās neto naudas plūsmas | 53 523 | 52 702 |
| 3 | Likviditātes seguma rādītājs (%) | 223% | 226% |

Finanšu instrumentiem izveidoto paredzamo kredītzaudējumu (expected credit losses) apmērs

EUR'000

| | Stage 1 | Stage 2 | Stage 3 | Kopā |
|---|---------|---------|---------|-------|
| Finanšu aktīvi, kas novērtēti patiesajā vērtībā ar atspoguļojumu pārējos apvienotajos ienākumos | 14 | | | 14 |
| Finanšu aktīvi, kas novērtēti amortizētajā iegādes vērtībā | 856 | 989 | 4 672 | 6 517 |
| Iespējamās saistības | 8 | | | 8 |
| Ārpusbilances saistības pret klientiem | 113 | | 3 | 116 |
| Kopā | 991 | 989 | 4 675 | 6 655 |

Kredītiestādes darbības rādītāji

| Pozīcijas nosaukums | Kredītiestāde pārskata periodā 30.06.2019. | Konsolidācijas grupa pārskata periodā 30.06.2019. | Kredītiestāde iepriekšējā pārskata gada atbilstošajā periodā 30.06.2018. | Konsolidācijas grupa iepriekšējā pārskata gada atbilstošajā periodā 30.06.2018. |
|----------------------------|---|--|---|--|
| Kapitāla atdeve (ROE) (%) | 12.90% | 13.90% | 21.20% | 21.40% |
| Aktīvu atdeve (ROA) (%) | 1.70% | 1.90% | 2.00% | 2.00% |

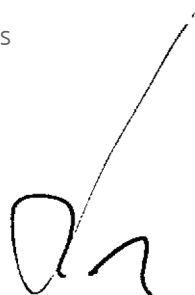
ieguldījumi vērtspapīros

ieguldījumi vērtspapīros valstu griezumā (virs 10% no pašu kapitāla)

EUR'000

| Emitenta valsts | Vērtība | Kupons | Uzkrājumi | Kopā | Amortizētajā iegādes vērtībā vērtēto finanšu instrumentu tirgus vērtība bez kupona |
|---------------------------------|---------------|------------|-------------|---------------|--|
| Lietuva | 25 947 | 77 | -10 | 26 014 | 8 977 |
| <i>t.sk. centrālās valdības</i> | <i>23 002</i> | <i>1</i> | <i>-3</i> | <i>23 001</i> | <i>6 009</i> |
| Latvija | 22 130 | 238 | -13 | 22 354 | 8 216 |
| <i>t.sk. centrālās valdības</i> | <i>16 059</i> | <i>177</i> | <i>-3</i> | <i>16 233</i> | <i>7 721</i> |
| Portugāle | 10 681 | 80 | -15 | 10 746 | 10 771 |
| <i>t.sk. centrālās valdības</i> | <i>10 681</i> | <i>80</i> | <i>-15</i> | <i>10 746</i> | <i>10 771</i> |
| Spānija | 10 080 | 35 | -8 | 10 107 | 10 158 |
| <i>t.sk. centrālās valdības</i> | <i>10 080</i> | <i>35</i> | <i>-8</i> | <i>10 107</i> | <i>10 158</i> |
| Citas valstis | 29 359 | 325 | -127 | 29 558 | 17 928 |
| <i>t.sk. centrālās valdības</i> | <i>3 005</i> | <i>29</i> | <i>-8</i> | <i>3 026</i> | <i>1 032</i> |
| KOPĀ | 98 197 | 755 | -173 | 98 779 | 56 050 |

Dmitrijs Latiševs
Valdes priekšsēdētājs
CEO



Kontaktinformācija

Adrese: Smilšu iela 6, Rīga, LV-1050, Latvija

Tālrunis: +371 67 031 333

Fakss: +371 67 031 300

E-pasts: info@blueorangebank.com

Internets: www.blueorangebank.com

SWIFT kods: CBBRLV22

www.blueorangebank.com