



# BlueOrange

Finanšu pakalpojumus nodrošina Baltikums Bank AS

## BALTIKUMS BANK AS

2017. gada II ceturkšņa  
finanšu pārskats

# SATURS

<b>3</b>	Pamatinformācija
<b>4</b>	Bankas akcionārs
<b>5</b>	Padome un Valde
<b>6</b>	Darbības stratēģija un mērķi
<b>7</b>	Bankas struktūra
<b>8</b>	Konsolidācijas grupas sastāvs
<b>9</b>	Risku vadība
<b>10</b>	Baltikums Bank AS peļņas vai zaudējumu aprēķins
<b>11</b>	Baltikums Bank AS bilances pārskats
<b>12</b>	Pašu kapitāla un kapitāla pietiekamības rādītāju aprēķina kopsavilkuma pārskats
<b>13</b>	Likviditātes rādītāja aprēķins
<b>14</b>	Baltikums Bank AS darbības rādītāji
<b>15</b>	Baltikums Bank AS ieguldījumi vērtspapīros
<b>16</b>	Kontaktinformācija

# Pamatinformācija

Baltikums Bank AS (turpmāk tekstā - Baltikums Bank vai Banka) – kredītiestāde, ko uzrauga Latvijas Republikas Finanšu un kapitāla tirgus komisija (Kungu iela 1, Rīga, LV-1050, Latvija) un kas ir reģistrēta 2001. gada 22. jūnijā, reģistrācijas Nr.40003551060.

Bankas juridiskā adrese: Smilšu iela 6, Rīga, LV-1050, Latvija.

Baltikums Bank darbojas atbilstoši Latvijas Republikas normatīvajiem aktiem un Finanšu un kapitāla tirgus komisijas izsniegtajai licencei.

Bankas īpašnieki (patiesie labuma guvēji) ir privātpersonas – Latvijas Republikas rezidenti. Bankas izcelsmes valsts ir Latvija, un vienlaikus Banka ir Eiropas un starptautiska finanšu iestāde. Baltikums Bank pamatdarbība – tā ir privātpersonu kapitāla pārvaldība un bankas pakalpojumi, investīcijas un klientu finansēšana.

Baltikums Bank ir pārstāvēniecība un plašs partneru tīkls ārzemēs. Banka apkalpo klientus vairāk nekā 90 pasaules valstīs. Produktu pārdošana un klientu apkalpošana, izmantojot attālinātās piekļuves sistēmas, notiek operatīvi, lai arī kur klients atrastos.

Koncerna konsolidētie un Bankas atsevišķie 2016. gada 12 mēnešu finanšu pārskati ir sagatavoti saskaņā ar Eiropas Savienībā apstiprinātajiem Starptautiskajiem finanšu pārskatu standartiem, balstoties uz uzņēmējdarbības turpināšanas principu.

Pārskatu revīziju veica KPMG Baltics SIA, reģistrācijas Nr. 40003235171, juridiskā adrese: Vesetas iela 7, Rīga, LV-1013, Latvija.

Ceturkšņa pārskats ir sagatavots atbilstoši Finanšu un kapitāla tirgus komisijas noteikumiem Nr. 145 „Kredītiestāžu publisko ceturkšņa pārskatu sagatavošanas normatīvie noteikumi”, un tā mērķis ir sniegt informāciju par Bankas finanšu stāvokli un darbības rezultātiem.

Finanšu pārskatos atspoguļotās summas ir tūkstošos eiro (EUR `000), ja nav norādīts citādi.

# Bankas akcionārs

---

Baltikums Bank akcionārs ir akciju sabiedrība „BBG”, kam pieder 100% bankas pamatkapitāla.

---

Baltikums Bank pamatkapitāls ir 39 493 514,20 EUR.

---

Bankas pamatkapitāls sastāv no 28 209 653 akcijām.

---

Vienas akcijas vērtība ir 1,4 EUR.

---

## Padomes sastāvs 2017. gada 30. jūnijā

Vārds, uzvārds	Amats	Iecelšanas datums
Aleksandrs Peškovs	Padomes priekšsēdētājs	22.06.2001.
Sergejs Peškovs	Padomes loceklis	22.06.2001.
	Padomes priekšsēdētāja vietnieks	25.07.2002.
Andrejs Kočetskova	Padomes loceklis	22.06.2001.

## Valdes sastāvs 2017. gada 30. jūnijā

Vārds, uzvārds	Amats	Iecelšanas datums
Dmitrijs Latiševs	Valdes loceklis	01.07.2002.
	Valdes priekšsēdētāja vietnieks	25.04.2003.
	Valdes priekšsēdētājs	27.04.2011.
Inga Preimane	Valdes locekle	11.01.2016.
Ēriks Zaics	Valdes loceklis	11.01.2016.

# Darbības stratēģija un mērķi

Baltikums Bank ir starptautiska banka, kas sniedz privātpersonām un uzņēmumiem plašu finanšu pakalpojumu klāstu. Bankas privātbaņķierus un klientu apkalpošanas speciālistus atbalsta attīstīta operacionālā infrastruktūra, plašs īpašuma pārvaldīšanas pakalpojumu spektrs, starptautiskais partneru tīkls un dalība lielos darījumu un finanšu centros Eiropā un visā pasaulē. Banka darbojas efektīvi, ģenerējot ievērojamus operacionālos ienākumus un saglabājot Latvijas mērogā konkurētspējīgu izmaksu līmeni. Banka piedāvā kvalitatīvus un patērētāju augsti vērtētus banku, investīciju un finansēšanas pakalpojumus privātiem klientiem, kas ir gatavi deleģēt tai finanšu lēmumu pieņemšanu un attīstīt ilgtermiņa darījuma attiecības.

Banka piedāvā augstas kvalitātes bankas produktus un pakalpojumus mērķa klientūrai. Turklāt Banka vispirms attīsta tās darbības jomas, kas atbilst šī brīža biznesa modelim un svarīgākajām kompetencēm, kas, savukārt, ļauj izmantot esošās priekšrocības augstas konkurences tirgos, kā arī atbilst pieļaujamo risku līmenim.

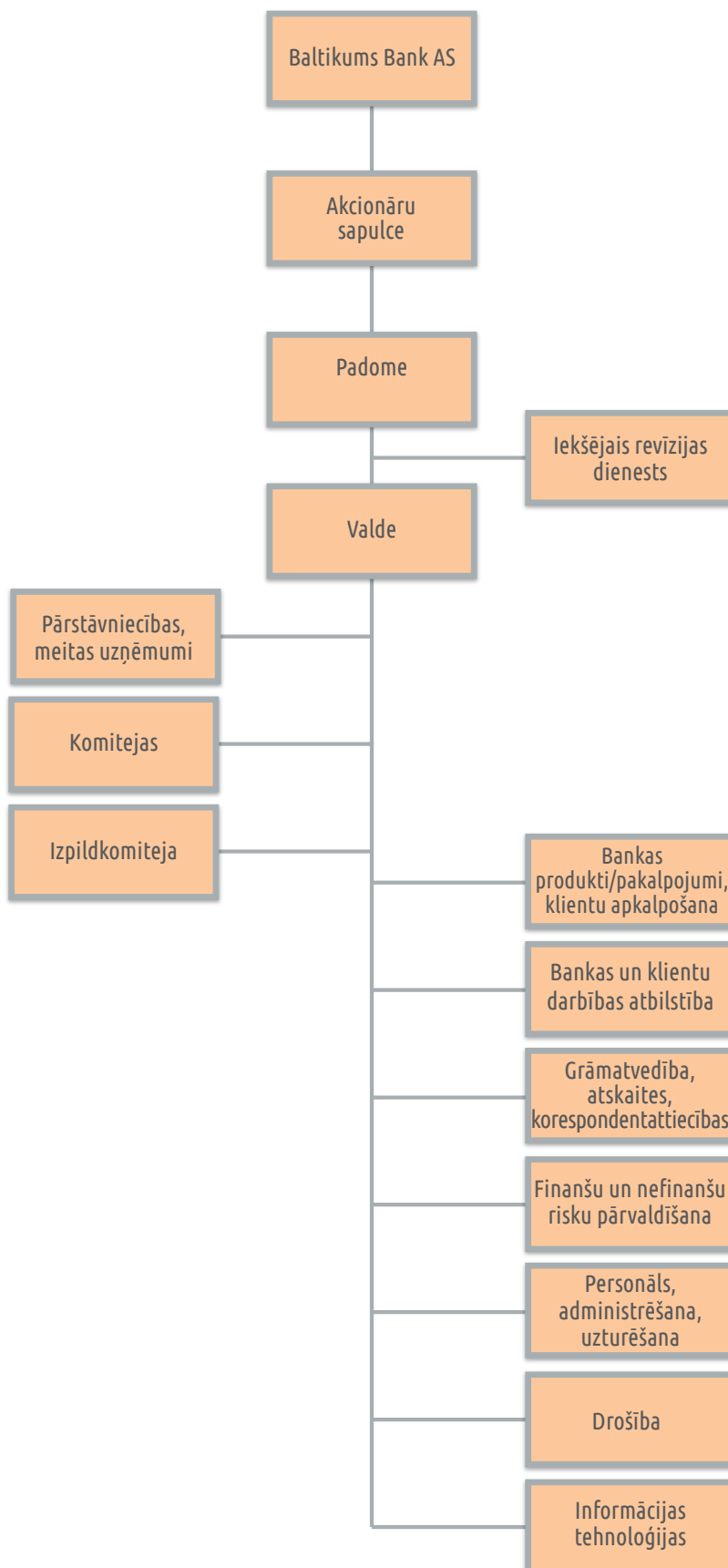
Ilgtermiņa perspektīvā Baltikums Bank ir definējusi šādas pamatdarbības prioritātes: bankas pakalpojumi, investīcijas un klientu finansēšana.

Bankas mērķa klientu bāze atbilst tās attīstības pamatvirzieniem:

- ✓ privātpersonas un vidējie un lielie uzņēmēji, kam ir nepieciešams plašs kapitāla un aktīvu pārvaldības pakalpojumu spektrs;
- ✓ starptautiskās tirdzniecības un pakalpojumu nozares korporatīvie uzņēmumi un komersanti;
- ✓ finanšu iestādes un institucionālie investori, kam ir nepieciešama profesionāla norēķinu un finanšu tirgu darījumu apkalpošana.

Veicinot savu atpazīstamību un kļūstot par starptautisku finanšu platformu, Banka pakāpeniski sāk piedāvāt pakalpojumus ievērojami plašākam klientu lokam. Sākot ar 2017. gadu, Banka savas finanšu darbības ietvaros uzsāka lietot jaunu zīmolu – BlueOrange.

# Bankas struktūra



# Konsolidācijas grupas sastāvs

Nr. P.k.	Komersabiedrības nosaukums	Reģistrācijas Nr.	Reģistrācijas vietas kods	Reģistrācijas adrese	Komersabiedrības darbības veids*	Dala pamatkapitālā/Balsttiesību daļa komersabiedrībā (%)	Pamatījums iekļaušanai grupā**
1.	"BBG" AS	40003234829	LV	Mazā Pils iela 13, Rīga, LV-1050, Latvija	FPS		MT
2.	Baltikums Bank AS	40003551060	LV	Smilšu iela 6, Rīga, LV-1050, Latvija	BNK	100%	MTM
3.	SIA "Blueorange International"	40003444941	LV	Mazā Pils iela 13, Rīga, LV-1050, Latvija	CFI	100%	MS
4.	SIA „CityCap Service”	40003816087	LV	Kr.Valdemāra iela 149, Rīga, LV-1013, Latvija	PLS	100%	MS
5.	SIA „ZapDvina Development”	40003716809	LV	Kr.Valdemāra iela 149, Rīga, LV-1013, Latvija	PLS	100%	MS
6.	Kamaly Development EOOD	№ 147093418	BG	Etiera k-s 1/2B - 18, Sveti Vlas, Burgas obl., Nesebier 8256, Bulgārija	PLS	100%	MMS
7.	Mateli Estate SIA	50103482941	LV	Kr. Valdemāra iela 149-405, Rīga, LV-1013, Latvija	PLS	100%	MTM
8.	Darziems Entity SIA	40103492740	LV	Kr. Valdemāra iela 149-405, Rīga, LV-1013, Latvija	PLS	100%	MTM
9.	Mazirbe Estate SIA	40103492721	LV	Kr. Valdemāra iela 149-405, Rīga, LV-1013, Latvija	PLS	100%	MTM
10.	Lielie Zaķi SIA	40103493765	LV	Kr. Valdemāra iela 149-405, Rīga, LV-1013, Latvija	PLS	100%	MTM
11.	Pulkarne Entity SIA	40103481018	LV	Kr. Valdemāra iela 149-405, Rīga, LV-1013, Latvija	PLS	100%	MTM
12.	Pils Pakalpojumi AS	40103170308	LV	Smilšu iela 6, Rīga, LV-1050, Latvija	PLS	100%	MS
13.	Foxtran Management Ltd.	№ 113,276	BZ	Suite 102, Ground Floor, Blake Building, Corner Eyre & Huston Streets, Belize City, Belize	PLS	100%	MMS
14.	Enarlia International Inc.	№ 113,273	BZ	Suite 102, Ground Floor, Blake Building, Corner Eyre & Huston Streets, Belize City, Belize	PLS	100%	MMS
15.	Kamaly Development UAB	№300558022	LT	Klaipėdos m. sav. Klaipėdos m., Karklu g. 12, Lithuania	PLS	100%	MS
16.	Jēkaba 2 SIA	№ 40103293621	LV	Jēkaba iela 2, Rīga, LV-1050, Latvija	PLS	100%	MS
17.	Blueorange-UK Limited	9690775, England and Wales (Anglija un Velsa)	GB	55 Park Lane - Suite 14, London W1 1NR, Great Britain	PLS	100%	MMS
18.	Baltikums E-Centre Limited	Sertifik . Nr. 2270200, Hon-konga	HK	Suite 2405, Progress Commercial Building 9 Irving Street, Causeway Bay Hong Kong	PLS	100%	MMS

\* BNK – kredītiestāde, ENI – elektroniskās naudas institūcija, IBS – ieguldījumu brokeru sabiedrība, IPS – ieguldījumu pārvaldes sabiedrība, PFO – pensiju fonds, LIZ – līzings kompānija, CFI – cita finanšu iestāde, PLS – palīgpalpojumu uzņēmums, FPS – finanšu pārvaldītājsabiedrība, JFPS – jaukta finanšu pārvaldītājsabiedrība.

\*\* MS – meitas sabiedrība; MMS – meitas sabiedrības meitas sabiedrība; MT – mātes sabiedrība, MTM – mātes sabiedrības meitas sabiedrība, CT – cita sabiedrība.



# Risku vadība

Baltikums Bank lielu nozīmi savā darbībā pievērš risku identificēšanai un vadībai. Par savai darbībai būtiskiem Banka uzskata šādus riskus:

- ✓ kredītrisku;
- ✓ tirgus riskus (vērtspapīru cenas risku, procentu likmju risku netirdzniecības portfeli, valūtas risku);
- ✓ likviditātes risku;
- ✓ operacionālo risku;
- ✓ darbības atbilstības risku, tajā skaitā noziedzīgi iegūtu līdzekļu legalizācijas un terorisma finansēšanas risku;
- ✓ reputācijas, stratēģijas un biznesa riskus.

Bankas nostādnes attiecībā uz risku pārvaldīšanu ir atrunātas risku pārvaldīšanas politikās, ko ir apstiprinājusi un uzrauga Bankas Padome. Risku pārvaldīšanas politikas nosaka ar Bankas darbību saistīto risku identificēšanas kvalitatīvos un kvantitatīvos kritērijus, risku pārvaldīšanas un kontroles elementus, tajā skaitā lēmumu par riska darījumiem pieņemšanas kārtību, limitus un citus pasākumus risku ierobežošanai un minimizēšanai, kā arī atbildīgo struktūrvienību pienākumus pār risku darījumu kontroli. Politiku īstenošanu kontrolē Bankas iekšējās kontroles struktūrvienības:

- ✓ Iekšējais revīzijas dienests;
- ✓ Finanšu analīzes un finanšu risku vadības pārvalde;
- ✓ Operacionālā riska vadības pārvalde;
- ✓ Klientu darbības atbilstības pārvalde;
- ✓ Darbības atbilstības kontroles pārvalde.

Risku pārvaldīšanu nodrošina attiecīgās komitejas:

- ✓ Kredītu komiteja;
- ✓ Investīciju komiteja;
- ✓ Klientu darbības atbilstības kontroles komiteja;
- ✓ Nefinanšu risku pārvaldīšanas komiteja.

Pārskata periodā Baltikums Bank nav bijušas būtiskas izmaiņas risku vadībā. Ar informāciju par riska vadību var iepazīties [Bankas gada pārskatos](#) un [Kapitāla pietiekamības novērtēšanas procesa pārskatā](#) Bankas interneta vietnē.

# Peļņas vai zaudējumu aprēķins

EUR'000

Pozīcijas nosaukums	30.06.2017. Neauditēts	30.06.2016. Neauditēts
Procentu ienākumi	5 489	5 214
Procentu izdevumi	-1 753	-1 348
Dividenžu ienākumi	1	1
Komisijas naudas ienākumi	8 608	12 492
Komisijas naudas izdevumi	-2 743	-4 486
Neto realizētā peļņa/zaudējumi no amortizētajā iegādes vērtībā vērtētajiem finanšu aktīviem un finanšu saistībām	0	0
Neto realizētā peļņa/zaudējumi no pārdošanai pieejamajiem finanšu aktīviem	0	0
Neto peļņa/zaudējumi no tirdzniecības nolūkā turētajiem finanšu aktīviem un finanšu saistībām	341	1 910
Neto peļņa/zaudējumi no klasificētiem kā patiesajā vērtībā vērtētajiem finanšu aktīviem un finanšu saistībām ar atspoguļojumu peļņas vai zaudējumu aprēķinā	0	0
Patiesās vērtības izmaiņas riska ierobežošanas uzskaitē	0	0
Ārvalstu valūtu tirdzniecības un pārvērtēšanas peļņa/zaudējumi	4 067	3 470
Īpašuma, iekārtu un aprīkojuma, ieguldījumu īpašuma un nemateriālo aktīvu atzīšanas pārtraukšanas peļņa/zaudējumi	0	0
Pārējie ienākumi	116	164
Pārējie izdevumi	-1 064	-1 113
Administratīvie izdevumi	-8 517	-6 957
Nolietojums	-282	-139
Uzkrājumu veidošanas rezultāts	145	-7 988
Norakstīto aktīvu atgūšana	0	0
<b>Peļņa pirms uzņēmumu ienākuma nodokļa aprēķināšanas</b>	<b>4 408</b>	<b>1 220</b>
Uzņēmumu ienākuma nodoklis	-367	3
<b>Pārskata perioda peļņa</b>	<b>4 041</b>	<b>1 223</b>

# Bilances pārskats

	<i>EUR'000</i>	
<b>Pozīcijas nosaukums</b>	<b>30.06.2017. Neauditēts</b>	<b>31.12.2016. Auditēts</b>
Kase un prasības uz pieprasījumu pret centrālajām bankām	184 588	153 865
Prasības uz pieprasījumu pret kredītiestādēm	135 932	118 847
Tirdzniecības nolūkā turēti finanšu aktīvi	4 783	3 045
Klasificēti kā patiesajā vērtībā novērtētie finanšu aktīvi ar atspoguļojumu peļņas vai zaudējumu aprēķinā	0	0
Pārdošanai pieejami finanšu aktīvi	50 969	68 998
Kredīti un debitoru parādi, t.sk.starpbanku kredīti	142 672	177 214
Līdz termiņa beigām turēti ieguldījumi	50 527	82 786
Pret procentu risku ierobežotās portfeļa daļas patiesās vērtības izmaiņas	0	0
Uzkrātie ienākumi un nākamo periodu izdevumi	430	221
Pamatlīdzekļi	5 390	4 928
Ieguldījumu īpašums	2 527	2 527
Nemateriālie aktīvi	1 283	1 214
Ieguldījumi radniecīgo un asociēto uzņēmumu pamatkapitālā	21 375	19 085
Nodokļu aktīvi	875	1 057
Pārējie aktīvi	16 225	17 705
<b>Kopā aktīvi</b>	<b>617 576</b>	<b>651 492</b>
Saistības pret centrālajām bankām	0	0
Saistības uz pieprasījumu pret kredītiestādēm	2 338	3 504
Tirdzniecības nolūkā turētas finanšu saistības	227	136
Klasificētas kā patiesajā vērtībā novērtētās finanšu saistības ar atspoguļojumu peļņas vai zaudējumu aprēķinā	0	0
Amortizētajā iegādes vērtībā vērtētās finanšu saistības	553 384	585 240
Finanšu aktīvu nodošanas rezultātā radušās finanšu saistības	0	0
Pret procentu risku ierobežotās portfeļa daļas patiesās vērtības izmaiņas saistības	0	0
Uzkrātie izdevumi un nākamo periodu ienākumi	1 086	987
Uzkrājumi	0	0
Nodokļu saistības	0	0
Pārējās saistības	1 395	2 553
<b>Kopā saistības</b>	<b>558 430</b>	<b>592 420</b>
<b>Kapitāls un rezerves</b>	<b>59 146</b>	<b>59 072</b>
<b>Kopā kapitāls un rezerves un saistības</b>	<b>617 576</b>	<b>651 492</b>
<b>Ārpusbilances posteņi</b>		
Iespējamās saistības	1 175	98
Ārpusbilances saistības pret klientiem	42 831	55 361

# Pašu kapitāla un kapitāla pietiekamības rādītāju aprēķina kopsavilkuma pārskats

EUR'000

N.p.k.	Pozīcijas nosaukums	COREP pozīcija	Pārskata periodā
<b>1</b>	<b>Pašu kapitāls (1.1.+1.2.)</b>	<b>C 01.00 1</b>	<b>76 558</b>
1.1.	Pirmā līmeņa kapitāls (1.1.1.+1.1.2.)	C 01.00 1.1.	53 242
1.1.1.	Pirmā līmeņa pamata kapitāls	C 01.00 1.1.1.	53 242
1.1.2.	Pirmā līmeņa papildu kapitāls	C 01.00 1.1.2.	0
1.2.	Otrā līmeņa kapitāls	C 01.00 1.2.	23 316
<b>2.</b>	<b>Kopējā riska darījumu vērtība (2.1.+2.2.+2.3.+2.4.+2.5.+2.6.+2.7.)</b>	<b>C 02.00 1.</b>	<b>364 347</b>
2.1.	Riska darījumu riska svērtā vērtība kredīriskam, darījumu partnera kredīriskam, atgūstamās vērtības samazinājuma riskam un neapmaksātās piegādes riskam	C 02.00 1.1.	295 610
2.2.	Kopējā riska darījumu vērtība norēķiniem/piegādei	C 02.00 1.2.	0
2.3.	Kopējā riska darījumu vērtība pozīcijas riskam, ārvalstu valūtas riskam un preču riskam	C 02.00 1.3.	10 180
2.4.	Kopējā riska darījumu vērtība operacionālajam riskam	C 02.00 1.4.	58 549
2.5.	Kopējā riska darījumu vērtība kredīta vērtības korekcijai	C 02.00 1.6.	8
2.6.	Kopējā riska darījumu vērtība, kas saistīta ar lielajiem riska darījumiem tirdzniecības portfeli	C 02.00 1.7.	0
2.7.	Citas riska darījumu vērtības	C 02.00 1.8.	0
<b>3.</b>	<b>Kapitāla rādītāji un kapitāla līmeņi</b>		
3.1.	Pirmā līmeņa pamata kapitāla rādītājs (1.1.1./2.*100)	C 03.00 1.	14.61
3.2.	Pirmā līmeņa pamata kapitāla pārpalikums (+)/ deficīts (-) (1.1.1.-2.*4.5%)	C 03.00 2.	36 847
3.3.	Pirmā līmeņa kapitāla rādītājs (1.1./2.*100)	C 03.00 3.	14.61
3.4.	Pirmā līmeņa kapitāla pārpalikums (+)/deficīts (-) (1.1.-2.*6%)	C 03.00 4.	31 381
3.5.	Kopējais kapitāla rādītājs (1./2.*100)	C 03.00 5.	21.01
3.6.	Kopējais kapitāla pārpalikums (+)/ deficīts (-) (1.-2.*8%)	C 03.00 6.	47 410
<b>4.</b>	<b>Kopējo kapitāla rezervju prasība (4.1.+4.2.+4.3.+4.4.+4.5.)</b>	<b>C 04.00 27.</b>	<b>3.52</b>
4.1.	Kapitāla saglabāšanas rezerve (%)		2.50
4.2.	Iestādei specifiskā pretcikliskā kapitāla rezerve (%)		0.02
4.3.	Sistēmiskā riska kapitāla rezerve (%)		1
4.4.	Sistēmiski nozīmīgas iestādes kapitāla rezerve (%)		-
4.5.	Citas sistēmiski nozīmīgas iestādes kapitāla rezerve (%)		-
<b>5.</b>	<b>Kapitāla rādītāji, ņemot vērā korekcijas</b>		
5.1.	Uzkrājumu vai aktīvu vērtības korekcijas apmērs, piemērojot speciālo politiku pašu kapitāla aprēķina vajadzībām	C 04.00 28.	0
5.2.	Pirmā līmeņa pamata kapitāla rādītājs, ņemot vērā 5.1. rindā minētās korekcijas apmēru	C 03.00 7.	14.61
5.3.	Pirmā līmeņa kapitāla rādītājs, ņemot vērā 5.1. rindā minētās korekcijas apmēru	C 03.00 9.	14.61
5.4.	Kopējais kapitāla rādītājs, ņemot vērā 5.1. rindā minētās korekcijas apmēru	C 03.00 11."	21.01

# Likviditātes rādītāja aprēķins

EUR'000

N.p.k.	Pozīcijas nosaukums	Pārskata periodā
<b>1.</b>	<b>Likvidie aktīvi</b> (1.1.+1.2.+1.3.+1.4.)	<b>407 151</b>
1.1.	Kase	1 007
1.2.	Prasības pret Latvijas Banku	183 581
1.3.	Prasības pret maksātspējīgām kredītiestādēm	155 228
1.4.	Likvidie vērtspapīri	67 335
<b>2.</b>	<b>Tekošās saistības</b> (ar atlikušo termiņu līdz 30 dienām) (2.1.+2.2.+2.3.+2.4.+2.5.+2.6.)	<b>547 905</b>
2.1.	Saistības pret kredītiestādēm	2 338
2.2.	Noguldījumi	507 936
2.3.	Emitētie parāda vērtspapīri	0
2.4.	Nauda ceļā	2 447
2.5.	Pārējās tekošās saistības	12 072
2.6.	Ārpusbilances saistības	23 112
<b>3.</b>	<b>Likviditātes rādītājs</b> (1.:2.) (%)	<b>74.31%</b>
<b>4.</b>	<b>Minimālais likviditātes rādītājs</b>	<b>30%</b>

# Darbības rādītāji

Pozīcijas nosaukums	30.06.2017.	30.06.2016.
Kapitāla atdeve (ROE) (%)	13.70	4.30
Aktīvu atdeve (ROA) (%)	1.2	0.3

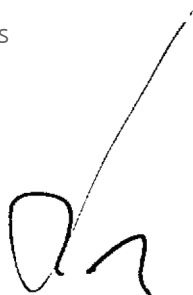
# leguldījumi vērtspapīros

leguldījumi vērtspapīros valstu griezumā (virs 10% no pašu kapitāla)

EUR'000

Emitenta valsts	Vērtība	Kupons	Uzkrājumi	Kopā	Līdz termiņa beigām turēto finanšu instrumentu tirgus vērtība	Pārdošanai pieejamo finanšu aktīvu uzskaitē atzītais vērtības samazinājuma apmērs
Starptautiskās organizācijas	20 760	46	0	20 806	0	-13
Vācija	30 243	411	0	30 654	11 816	-24
Krievija	16 792	215	0	17 007	15 724	0
Citas valstis	36 709	538	0	37 247	23 575	-3
<i>t.sk. centrālās valdības</i>	<i>0</i>	<i>0</i>	<i>0</i>	<i>0</i>	<i>0</i>	<i>0</i>
<b>KOPĀ</b>	<b>104 504</b>	<b>1 210</b>	<b>0</b>	<b>105 714</b>	<b>51 115</b>	<b>-40</b>

Dmitrijs Latiševs  
Valdes priekšsēdētājs  
CEO



# Kontaktinformācija

Adrese: Smilšu iela 6, Rīga, LV-1050, Latvija

Tālrunis: +371 67 031 311

Fakss: +371 67 031 300

E-pasts: [info@blueorangebank.com](mailto:info@blueorangebank.com)

Internets: [www.blueorangebank.lv](http://www.blueorangebank.lv)

SWIFT kods: CBBRLV22

[www.blueorangebank.lv](http://www.blueorangebank.lv)